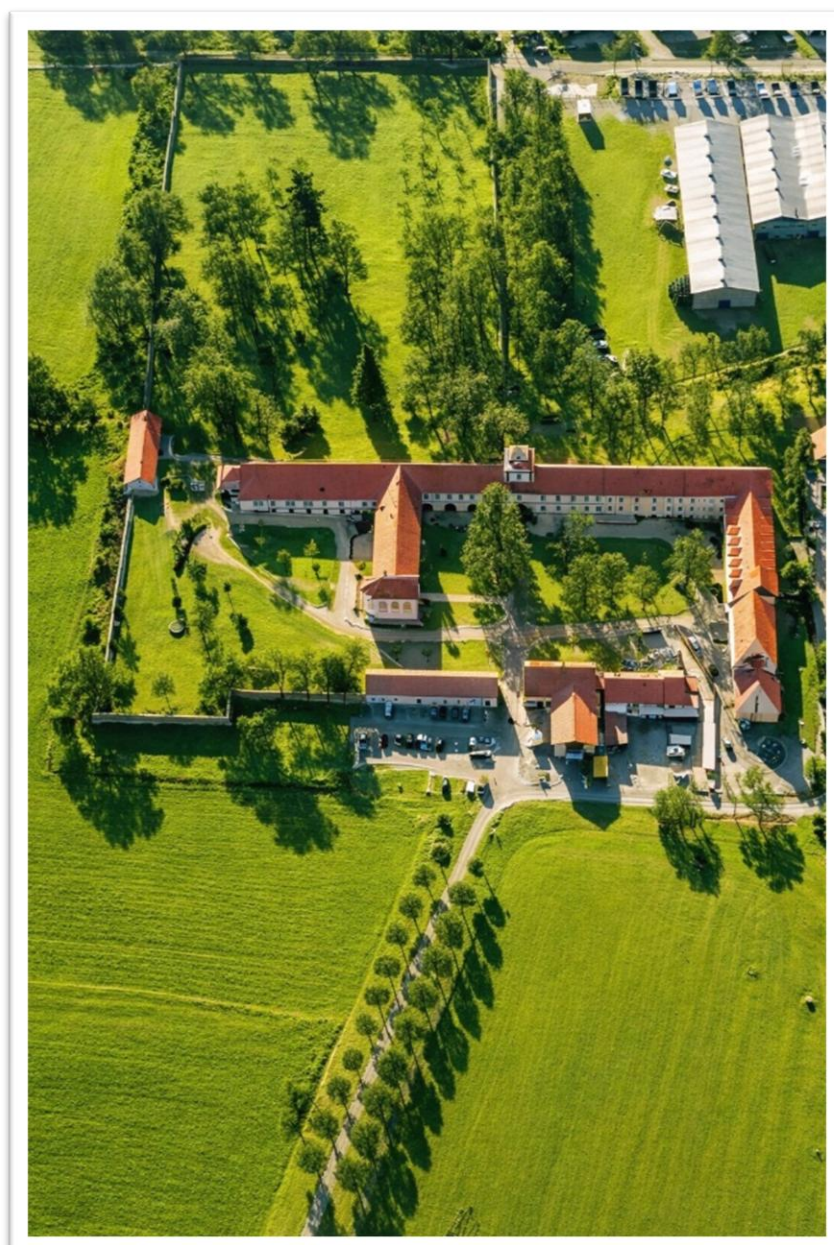


Domov pro seniory Světlo

Drhovle – Zámek 44, 397 01 Písek



VÝROČNÍ ZPRÁVA ZA ROK 2025



OBSAH:

I. Úvodní slovo ředitelky	3
II. Základní údaje	5
III. Charakteristika činnosti	7
IV. Sociální a aktivizační úsek.....	9
V. Zdravotní a ošetrovatelská péče.....	20
VI. Hospodaření organizace	23
VII. Stravovací úsek	26
VIII. Provozní úsek.....	28
IX. Personální zabezpečení služeb.....	30
X. Kontroly v organizaci	34
XI. Poskytování informací podle zákona č. 106/1999 Sb.	35
XII. Závěr	36

I. Úvodní slovo ředitelky

Motto:

„Každý den je příležitostí darovat úsměv, poskytnout podporu a naplnit srdce láskou.“ (autor neznámý)



Rok 2025 byl pro Domov pro seniory Světlo obdobím, které znovu a velmi zřetelně potvrdilo, že smysluplná a lidská péče stojí především na účtě k člověku, jeho životnímu příběhu a potřebě být vnímán, slyšen a respektován. V našich domovech v Drhovli i v Písku se každý den snažíme vytvářet prostředí, kde se senioři mohou cítit bezpečně a důstojně, kde mají prostor pro vlastní rozhodování, vztahy i drobné radosti, které dávají každému dni jeho význam.

Velkým krokem vpřed bylo v roce 2025 získání certifikace v konceptu Smyslové aktivizace v Drhovli.

Tento přístup nám umožňuje ještě citlivěji pracovat s klienty. Smyslová aktivizace se stala přirozenou součástí naší každodenní péče a přináší klientům zklidnění, pocit jistoty, radost i možnost hlubšího prožívání přítomného okamžiku. Získaná certifikace je zároveň oceněním odbornosti, nasazení a ochoty našich zaměstnanců neustále se vzdělávat a hledat nové cesty ke kvalitnější péči.

Neméně významným krokem bylo získání certifikátu „Pracoviště proškolené v paliativní péči“ v domově v Písku. Tento certifikát potvrzuje naši připravenost poskytovat citlivou, odbornou a důstojnou péči klientům v závěru jejich života. Paliativní přístup vnímáme jako nedílnou součást smysluplné péče – péče, která respektuje přání klienta, podporuje jeho komfort a bere ohled nejen na jeho fyzické, psychické, ale i sociální a duchovní potřeby. Stejně důležitá je pro nás otevřená a partnerská spolupráce s rodinami, které jsou v těchto chvílích nepostradatelnou součástí péče.

Domov v Písku byl v roce 2025 místem významných změn, které budou pokračovat i v následujícím roce. Probíhající rekonstrukce objektu, s využitím dotace na „Snížení energetické náročnosti budov a veřejné infrastruktury Domova pro seniory Světlo, Písek“, představuje důležitý krok k modernizaci a udržitelnému fungování našeho zařízení. Tato investice přispěje nejen ke snížení energetické náročnosti a šetrnějšímu přístupu k životnímu prostředí, ale především ke zvýšení komfortu a kvality prostředí pro naše klienty.

Součástí smysluplné péče, na kterou klademe dlouhodobý důraz, je také podpora mezilidských vztahů a propojení generací. Náš domov je dlouhodobě zapojen do programu mezigeneračního setkávání „Povídej“, jehož cílem je vytvářet prostor pro vzájemné sdílení, naslouchání a předávání zkušeností mezi seniory a mladšími generacemi. Mezigenerační dialog přináší radost, pocit sounáležitosti a potvrzuje, že každý životní příběh má svou hodnotu. V roce 2025 jsme rovněž požádali o udělení „Mezigenerační značky“, která oceňuje organizace aktivně podporující mezigenerační

II. Základní údaje

Název organizace: Domov pro seniory Světlo
Sídlo organizace: Drhovle – Zámek 44, 397 01 Písek

Pobočka: Domov pro seniory Světlo, pobočka Písek
Sídlo pobočky: Karla Čapka 2549, 397 01 Písek

Právní forma: příspěvková organizace
Identifikační číslo: 708 69 812

Zřizovatelem organizace je Jihočeský kraj, U Zimního stadionu 1952/2, 370 76 České Budějovice, IČO: 708 90 650, zastoupený hejtmánem MUDr. Martinem Kubou.

Statutárním orgánem organizace je ředitelka, kterou jmenuje a odvolává Rada Jihočeského kraje, jako orgán kraje vykonávající zřizovatelské funkce dle ust. § 59 odst. 1, písm. zák. č. 129/2000 Sb. o krajích, ve znění pozdějších předpisů.

Ředitelkou domova je PhDr. Šárka Nováčková.

Logo domova:



Domov pro seniory Světlo je členem **Asociace poskytovatelů sociálních služeb**



Registrované služby:

Domovy pro seniory Světlo
Domovy se zvláštním režimem

Kontakty:**Datová schránka:** mvcki29

	telefon	e-mail
Recepce	382 789 611	
Drhovle – Zámek 44		
Ředitelka	380 425 863	reditel@dps-svetlo.cz
Zásobování	380 425 864	kuchyne@dps-svetlo.cz
Personalistka	380 425 865	personalni@dps-svetlo.cz
Ekonomka	380 425 866	ekonomka@dps-svetlo.cz
Vedoucí provozního úseku Drhovle	380 425 871	provoznidrhovle@dps-svetlo.cz
Vedoucí zdravotně-ošetrovatelského úseku Drhovle	380 425 855	vrchnidrhovle@dps-svetlo.cz
Vedoucí sociálně-aktivizačního úseku Drhovle	380 425 861	socialdrhovle@dps-svetlo.cz
Sociální pracovnice DS a DZR - Drhovle	380 425 858	socialdrhovle@dps-svetlo.cz
Písek - Karla Čapka 2549		
Ředitelka	382 789 617	reditel@dps-svetlo.cz
Vedoucí provozního úseku Písek a sekretariát	382 789 612	sekretariat@dps-svetlo.cz
Vedoucí zdravotnicko-ošetrovatelského úseku Písek	382 789 622	vrchni@dps-svetlo.cz
Vedoucí sociálně-aktivizačního úseku Písek	382 789 624	social@dps-svetlo.cz
Sociální pracovnice - Písek (evidence žadatelů)	382 789 823	socialni-zadosti@dps-svetlo.cz
Sociální pracovnice - Písek	382 789 625	socialni@dps-svetlo.cz

III. Charakteristika činnosti

Domov pro seniory - veřejný závazek

Poslání

Posláním Domova pro seniory Světlo je poskytování pobytové sociální služby seniorům, kteří jsou z důvodu věku nebo nepříznivého zdravotního stavu ohroženi sociálním vyloučením, mají sníženou soběstačnost a jsou závislí na pomoci jiné osoby, kterou nemohou získat ve svém přirozeném prostředí.

V rámci poskytované sociální služby podporujeme klienty v zachování sociálních kontaktů s rodinou a rozvíjení nových sociálních vztahů v domově. Aktivním působením na klienty podporujeme zachování jejich samostatnosti a snažíme se předcházet závislosti na službě. Podpora a pomoc vychází z individuálně určených potřeb a přání klienta. Snažíme se co nejvíce přiblížit způsob poskytování služby dosavadnímu běžnému způsobu života klientů, s důrazem na zachování kvality jejich života, lidských práv a lidské důstojnosti.

Cílová skupina

Osoby starší 55 let, které jsou z důvodu věku nebo nepříznivého zdravotního stavu ohroženy sociálním vyloučením, mají sníženou schopnost zvládat základní životní potřeby a jsou tedy závislé na pomoci jiné osoby. Tuto pomoc nemohou získat ve svém přirozeném prostředí.

S ohledem na typ cílové skupiny domov neposkytuje služby osobám:

- které jsou soběstačné a nejsou závislé na pomoci jiné fyzické osoby,
- jejichž zdravotní stav vyžaduje péči v lůžkovém zdravotnickém zařízení,
- které z důvodu závažného chronického duševního onemocnění potřebují specializovanou psychiatrickou péči a jejich jednání narušuje soužití v kolektivu,
- trpí Alzheimerovou chorobou či jinou formou demence ve vyšším stádiu a jsou mobilní
- které potřebují osobní asistenci z důvodu těžkého nebo středně těžkého mentálního postižení nebo v souvislosti s těžkými smyslovými vadami,
- osobám, které jsou závislé na alkoholu nebo tvrdých drogách a jejich jednání narušuje soužití v kolektivu.

Cíle poskytované služby

1. Klient spokojený s poskytovanými službami

Indikátor: dotazníky spokojenosti, vyhodnocení individuálního plánování, vyhodnocení stížností, veřejné mínění apod.

2. Zkvalitnění poskytovaných služeb

Indikátor: vyhodnocení kontrolní činnosti v organizaci, vyhodnocení investičních činností v rámci domova apod.

Domov se zvláštním režimem – veřejný závazek

Poslání

Posláním Domova se zvláštním režimem je v klidném a bezpečném prostředí poskytovat pobytové služby seniorům, kteří z důvodu Alzheimerovy choroby nebo jiného typu demence potřebují pomoc k zajištění svých základních potřeb a tuto pomoc nemohou získat ve svém přirozeném prostředí.

V rámci poskytované sociální služby podporujeme klienty v zachování sociálních kontaktů s rodinou a rozvíjení nových sociálních vztahů v domově. Aktivním působením na klienty podporujeme zachování jejich samostatnosti a snažíme se předcházet závislosti na službě. Podpora a pomoc vychází z individuálně určených potřeb a přání klienta. Snažíme se co nejvíce přiblížit způsob poskytování služby dosavadnímu běžnému způsobu života klientů, s důrazem na zachování kvality jejich života, lidských práv a lidské důstojnosti.

Cílová skupina:

Osoby s chronickým duševním onemocněním – osoby s Alzheimerovou chorobou a ostatním typem demence starší 55 let, které potřebují k zajištění svých potřeb pomoc jiné fyzické osoby a tuto pomoc nemohou získat ve svém domácím prostředí.

S ohledem na typ cílové skupiny domov neposkytuje služby osobám:

- které jsou soběstačné a nejsou závislé na pomoci jiné fyzické osoby,
- jejichž zdravotní stav vyžaduje péči v lůžkovém zdravotnickém zařízení,
- s těžkým a středně těžkým mentálním postižením nebo s těžkými smyslovými vadami
- osobám, které jsou závislé na alkoholu nebo tvrdých drogách a jejich jednání narušuje soužití v kolektivu.

Cíle poskytované služby

1. Klient spokojený s poskytovanými službami

Indikátor: dotazníky spokojenosti, vyhodnocení individuálního plánování, vyhodnocení stížností, veřejné mínění apod.

2. Zkvalitnění poskytovaných služeb

Indikátor: vyhodnocení kontrolní činnosti v organizaci, vyhodnocení investičních činností v rámci domova apod.

IV. Sociální a aktivizační úsek

Sociální činnost – statistika za rok 2025

Celková kapacita všech služeb: 181 lůžek

Služba	Kapacita
Domov pro seniory Drhovle	60 lůžek
Domov se zvláštním režimem	38 lůžek
Domov pro seniory, pobočka Písek	83 lůžek

Počet uzavřených smluv v roce 2025

Služba	Počet klientů
Domov pro seniory v Drhovli	23
Domov se zvláštním režimem	16
Domov pro seniory, pobočka Písek	44

Počet ukončení pobytu v roce 2025

Služba	Počet klientů
Domov pro seniory v Drhovli	23
Domov se zvláštním režimem	17
Domov pro seniory, pobočka Písek	28

Skutečný počet klientů k 31. 12. 2025

Služba	Počet
Domov pro seniory v Drhovli	59 (35 žen, 24 mužů)
Domov se zvláštním režimem	37 (27 žen, 10 mužů)
Domov pro seniory, pobočka Písek	81 (62 žen, 19 mužů)
Celkem ve všech domovech	177 klientů

Průměrný věk klientů

Služba	Věk
Domov pro seniory v Drhovli	78,8 let
Domov se zvláštním režimem	77,6 let
Domov pro seniory, pobočka Písek	84,8 let
Za všechny domovy	81,3 let

Obloženost lůžek za rok 2025

Služba	Obloženost
Domov pro seniory Drhovle	99,2 %
Domov se zvláštním režimem	99,3 %
Domov pro seniory, pobočka Písek	99,0 %

Statistika žádostí k 31. 12. 2025

Celkový počet evidovaných žádostí v roce 2025: 261

Typ služby	Počet žádostí
Domov pro seniory	183
Domov se zvláštním režimem	78

Základní informace o organizaci

Domov pro seniory Světlo je příspěvkovou organizací poskytující pobytové sociální služby seniorům v Jihočeském kraji. Sídlo organizace se nachází v obci Drhověle v areálu zámku, další pracoviště organizace je v Písku.

Organizace poskytuje sociální služby především osobám se sníženou soběstačností z důvodu věku nebo nepříznivého zdravotního stavu, jejichž situace vyžaduje pravidelnou pomoc a podporu jiné fyzické osoby. Cílem poskytovaných služeb je zajistit klientům důstojné prostředí, potřebnou péči a podporu při zachování co nejvyšší možné míry samostatnosti.

Domov pro seniory Světlo poskytuje tyto pobytové sociální služby:

- Domov pro seniory
- Domov se zvláštním režimem (určený pro osoby s Alzheimerovou chorobou a jinými typy demence)

Sociální služby jsou poskytovány v souladu se zákonem č. 108/2006 Sb., o sociálních službách, v platném znění.

Veřejný závazek organizace

Poslání – Domov pro seniory

Posláním Domova pro seniory Světlo je poskytování pobytové sociální služby seniorům, kteří jsou z důvodu věku nebo nepříznivého zdravotního stavu ohroženi sociálním vyloučením, mají sníženou soběstačnost a jsou závislí na pomoci jiné osoby, kterou nemohou získat ve svém přirozeném prostředí.

V rámci poskytované sociální služby podporujeme klienty v zachování sociálních kontaktů s rodinou a rozvíjení nových sociálních vztahů v domově. Aktivním působením na klienty podporujeme zachování jejich samostatnosti a snažíme se předcházet závislosti na službě. Podpora a pomoc vychází z individuálně určených potřeb a přání klienta. Snažíme se co nejvíce přiblížit způsob poskytování služby dosavadnímu běžnému způsobu života klientů, s důrazem na zachování kvality jejich života, lidských práv a lidské důstojnosti.

Cílová skupina – Domov pro seniory

Osoby starší 55 let, které jsou z důvodu věku nebo nepříznivého zdravotního stavu ohroženy sociálním vyloučením, mají sníženou schopnost zvládat základní životní potřeby a jsou závislé na pomoci jiné osoby, kterou nemohou získat ve svém přirozeném prostředí.

Služba není určena osobám:

- které jsou soběstačné a nejsou závislé na pomoci jiné fyzické osoby,
- jejichž zdravotní stav vyžaduje péči v lůžkovém zdravotnickém zařízení,
- které z důvodu závažného chronického duševního onemocnění potřebují specializovanou psychiatrickou péči a jejich jednání narušuje soužití v kolektivu,
- trpí Alzheimerovou chorobou či jinou formou demence ve vyšším stádiu a jsou mobilní,

- které potřebují osobní asistenci z důvodu těžkého nebo středně těžkého mentálního postižení nebo v souvislosti s těžkými smyslovými vadami,
- které jsou závislé na alkoholu nebo tvrdých drogách a jejich jednání narušuje soužití v kolektivu.

Cíle poskytované služby

1. Klient spokojený s poskytovanými službami

Indikátory: dotazníky spokojenosti, vyhodnocení individuálního plánování, vyhodnocení stížností, veřejné mínění.

2. Zkvalitnění poskytovaných služeb

Indikátory: vyhodnocení kontrolní činnosti, investiční aktivity v organizaci.

Domov se zvláštním režimem

Poslání

Posláním Domova se zvláštním režimem je poskytovat pobytové služby seniorům v klidném a bezpečném prostředí, kteří z důvodu Alzheimerovy choroby nebo jiného typu demence potřebují pomoc při zajištění základních životních potřeb a tuto pomoc nemohou získat ve svém přirozeném prostředí.

Podpora vychází z individuálních potřeb klientů a směřuje k zachování jejich důstojnosti, autonomie a sociálních vztahů.

Cílová skupina

Osoby starší 55 let s Alzheimerovou chorobou nebo jiným typem demence, které potřebují pomoc jiné osoby a nemohou ji získat ve svém domácím prostředí.

Služba není poskytována osobám:

- které jsou soběstačné,
- jejichž zdravotní stav vyžaduje péči ve zdravotnickém zařízení,
- s těžkým mentálním postižením nebo těžkými smyslovými vadami,
- závislým na alkoholu nebo drogách.

Cíle služby

1. Klient spokojený s poskytovanými službami
2. Zkvalitnění poskytovaných služeb

Sociální práce

Sociální poradenství

Základní sociální poradenství je nedílnou součástí poskytovaných služeb Domova pro seniory Světlo a je poskytováno bezplatně. Sociální pracovníce poskytují podporu jak zájemcům o službu, tak klientům domova při řešení jejich nepříznivé sociální situace.

Součástí jejich práce je zejména poskytování informací o sociálních službách, pomoc při podávání žádostí o přijetí do služby a realizace sociálních šetření. Sociální

pracovnice dále podporují klienty při řešení jejich individuální sociální situace a zajišťují komunikaci s rodinnými příslušníky i dalšími institucemi. Tím přispívají k zajištění potřebné podpory a návaznosti služeb pro klienty domova.

Sociální práce v zařízení

Sociální práce v domově zahrnuje zejména:

- proces přijetí klienta do služby
- podporu klienta během pobytu
- individuální plánování služby
- spolupráci s rodinami
- ukončení služby

Sociální pracovnice rovněž poskytují metodickou podporu zaměstnancům v oblasti individuálního plánování.

Změny v sociální oblasti

Valorizace důchodů

V roce 2025 došlo k pravidelné valorizaci důchodů. Průměrné zvýšení důchodů činilo přibližně 355 Kč.

Průměrná výše starobního důchodu v České republice tak dosáhla částky 21 059 Kč. Valorizace důchodů představuje důležitý nástroj, který má za cíl alespoň částečně kompenzovat růst životních nákladů a zachovat reálnou hodnotu důchodových příjmů seniorů.

Změny úhrad

V dubnu 2025 byla upravena úhrada za ubytování a stravu:

- ubytování: 315 Kč / den
- strava: 260 Kč / den

Celková úhrada činila **17 492 Kč měsíčně**.

Od srpna 2025 došlo ke změně koeficientu pro výpočet úhrady za kalendářní měsíc. Úhrada za ubytování a stravu v domově pak činila 17 486 Kč.

Pochvaly a stížnosti v roce 2025

Získávání zpětné vazby od klientů je v Domově pro seniory Světlo důležitou součástí zajišťování kvality poskytovaných služeb. Klienti mají možnost vyjádřit své podněty, pochvaly i připomínky prostřednictvím několika nástrojů, které podporují otevřenou komunikaci mezi klienty a vedením domova.

V roce 2025 jsme zaznamenali celkem 35 pochval, z toho 14 v pobočce Písek a 21 v Drhovli. Současně byly evidovány 3 stížnosti, z nichž 2 se týkaly pobočky Písek a 1 domova v Drhovli. Dalším nástrojem pro vyjádření spokojenosti klientů je systém hodnocení pomocí smajlíků. Prostřednictvím něj bylo v roce 2025 zaznamenáno 4 007

pozitivních hodnocení (3 563 v Písku a 444 v Drhovli) a 19 negativních hodnocení (13 v Písku a 6 v Drhovli).

Zpětnou vazbu od klientů získáváme také prostřednictvím dotazníků spokojenosti, schránek důvěry, výboru obyvatel a pravidelných setkání klientů s vedením domova. Tyto podněty jsou důležitým zdrojem informací pro další zlepšování poskytovaných služeb a prostředí domova.

Dobrovolnictví v domově

Dobrovolnická činnost je v Domově pro seniory Světlo dlouhodobě významnou součástí života zařízení. Dobrovolníci svými návštěvami, rozhovory a zapojením do různých aktivit přispívají k obohacení každodenního života klientů a pomáhají vytvářet přátelské a podnětné prostředí.

Dobrovolnické aktivity jsou realizovány ve spolupráci s organizacemi ADRA, Městská knihovna Písek, Charita Písek a Církev československá husitská, které dobrovolníky zaštiťují a dlouhodobě podporují jejich zapojení v domově.

V roce 2025 věnovali dobrovolníci klientům Domova pro seniory Světlo celkem 226,5 hodin svého času. Z toho 144 hodin bylo realizováno v pobočce Písek a 82,5 hodin v domově v Drhovli. Dobrovolnická pomoc tak představuje důležitý přínos pro rozvoj sociálních kontaktů klientů a zpestření jejich každodenního života.

Aktivizační činnosti v domově

Aktivizace klientů tvoří důležitou součást péče v Domově pro seniory Světlo. Volnočasové a aktivizační programy jsou zaměřeny na podporu zachování soběstačnosti klientů, rozvoj jemné i hrubé motoriky, trénink paměti, smyslovou stimulaci a udržování sociálních kontaktů.

Aktivity probíhají jak skupinovou formou v dílnách, klubovnách nebo na zahradě domova, tak individuálně na pokojích klientů s ohledem na jejich zdravotní stav a aktuální potřeby.

Součástí aktivizačního programu jsou například pohybová cvičení, čtení knih a společné předčítání, výlety, přednášky, práce na počítači, vaření a pečení, filmová a keramická odpoledne, oslavy narozenin klientů, soutěže, kvízy nebo sportovní dny. Tyto aktivity přispívají k udržování psychické i fyzické kondice klientů a podporují jejich aktivní zapojení do života domova.

Domov vydává každý měsíc časopis **D- magazín**, který je určený pro klienty a rodinné příslušníky a je k dispozici v tištěné formě v domově.



- **Koncept Smyslové aktivizace**

V Domově pro seniory Světlo pracujeme s konceptem Smyslové aktivizace. Tento přístup podporuje aktivní a důstojný život seniorů prostřednictvím práce s jejich životním příběhem, vzpomínkami a smyslovými podněty.

Základní hodnoty konceptu: úcta, respekt, láska.

Základní princip: „Pomoz mi, abych to udělal sám.“

Certifikace za koncept Smyslové aktivizace

Domov v Drhovli obdržel Certifikaci v Konceptu Smyslové aktivizace na dobu tří let. Získání této Certifikace je pro nás nejen oceněním, ale i závazkem pokračovat v poskytování té nejlepší možné péče.

V Písku došlo k proškolení prvních zaměstnanců v konceptu, a i zde má „smyslovka“ u klientů velmi pozitivní ohlas.



- **Drhovle – relaxační mobilní vozík**

V domově v Drhovli je nově využíván relaxační mobilní vozík, který slouží zejména pro individuální aktivizaci klientů. Nejčastěji je určen pro klienty, kteří se nemohou účastnit skupinových aktivit nebo jsou převážně upoutáni na lůžko.

Pomocí tohoto vozíku a sensorických pomůcek je možné u klientů navodit pocit uvolnění a relaxace a zároveň podpořit jejich smyslové vnímání. Aktivizace s prvky relaxačních a multi smyslových technik přináší klientům příjemné podněty a přispívá k jejich psychické pohodě. Tento způsob individuální práce se tak stává obohacujícím a pozitivním zážitkem pro klienty, kteří mají omezené možnosti zapojení do běžných aktivit domova.

- **Drhovle – nový nápojový automat**

V prostorách domova v Drhovli byl na konci ledna 2025 nově instalován nápojový automat, který mohou využívat klienti, zaměstnanci i návštěvy domova. Automat nabízí široký výběr nápojů a jeho jednoduché ovládání umožňuje snadné použití i seniorům.

Hojně využívaný je také automat na teplé nápoje, který se mezi klienty setkal s pozitivním ohlasem, zejména díky pestré nabídce nápojů a možnosti zpříjemnit si den šálkem kávy nebo jiného teplého nápoje.



- **Kulturní a společenské akce**

V průběhu roku proběhla řada kulturních a společenských aktivit: např. Masopustní veselice, Valentýnské posezení, oslavy MDŽ, pálení čarodějnic, Zahradní slavnost,

dožínky, Václavská zábava, loučení s létem, Halloween, Svatomartinské posezení, adventní programy, Mikulášská besídka, vánoční koncerty, Silvestrovská zábava,...

Další programy: vaření, přednášky, filmová odpoledne, skupinové čtení, hudební vystoupení, mezigenerační setkávání, zooterapie – lamaterapie, canisterapie, hipoterapie

V roce 2025 jsme realizovali množství výletů a návštěv zajímavých míst a různých společenských akcí. Jednou z těch, které pravidelně a již mnoho let navštěvujeme, je Setkání seniorů na Dubí Hoře, kam jsme každoročně zváni. Program je vždy velmi pestrý, občerstvení bohaté, organizátoři srdeční, prostě báječná akce s úžasnou atmosférou.

- **XVII. Zámecké slavnosti v Drhovli**

V sobotu 13. září 2025 se v areálu domova v Drhovli uskutečnil XVII. ročník Zámeckých slavností, který přilákal velké množství návštěvníků. Program byl plný hudby, tance a módní přehlídky a setkal se s velmi pozitivním ohlasem návštěvníků i klientů domova.

V rámci doprovodného programu se představilo výcvikové canisterapeutické sdružení Hafík, z. s., a obecně prospěšná společnost Mezi námi. Součástí slavností byla také soutěžní výstava květinových vazeb, která přispěla k příjemné atmosféře celé akce. Zámecké slavnosti tak opět nabídly prostor pro společné setkání klientů, rodin, zaměstnanců i veřejnosti.



- **XXX. Mezinárodní folklorního festival v Písku**

Také v roce 2025 se Domov pro seniory Světlo zapojil do programu Mezinárodního folklorního festivalu v Písku. Tato tradiční kulturní událost přinesla klientům možnost setkat se s folklorem různých zemí a poznat jejich hudbu, tanec i lidové tradice.

Do domova v Drhovli zavítali tanečníci z Polska a v pobočce v Písku se představili členové rumunského folklorního souboru. Jejich vystoupení plné tradičních tanců, hudby a barevných krojů vytvořilo příjemnou atmosféru a bylo pro klienty i zaměstnance domova velmi zajímavým kulturním zážitkem.

- **Volby do Poslanecké sněmovny**

I obyvatelé Domova pro seniory Světlo se v pátek 3.10. 2025 s velkým zájmem zúčastnili hlasování ve volbách do Poslanecké sněmovny Parlamentu České republiky. Společně s volbami do Parlamentu probíhalo v Písku i referendum o spalovně odpadu ZEVO. I tohoto hlasování se někteří klienti zúčastnili.

- **Josef Švejk – známý neznámý**

V roce 2025, 9. října, se v Domově pro seniory Světlo v Drhovli uskutečnila tematická aktivita s názvem „Josef Švejk – známý neznámý“.

Dopolední část programu byla věnována výletu do nedaleké obce Putim, která je neodmyslitelně spjata s postavou dobrého vojáka Švejka z románu Osudy dobrého vojáka Švejka za světové války od spisovatele Jaroslav Hašek. Klienty zde přivítala místní kronikářka paní Jaroslava Pixová společně se starostkou obce paní Evou Maruškovou. U sochy dobrého vojáka Švejka si účastníci vyslechli poutavé vyprávění o historii obce i o samotné soše, která se stala symbolem českého humoru a literární tradice.

Odpolední program pokračoval v domově hudebním vystoupením seskupení Josef Švejk & c. k. Šraml s pořadem „Za císaře pána“. Zazněly především písně známého českého skladatele a písničkáře Karel Hašler, zejména legionářské skladby a další oblíbené národní písně, které jsou blízké především starší generaci. Hudební vystoupení navodilo příjemnou atmosféru a mnozí klienti se s radostí zapojili zpěvem známých melodií.

Akce se setkala s velmi pozitivním ohlasem a přinesla klientům nejen kulturní zážitek, ale také možnost společně zavzpomínat na písně a příběhy, které jsou součástí české historie.

Akce byla podpořena městem Písek – záštita starosty.



AKCE
JE PODPOROVÁNA
MĚSTEM PÍSEK

Projekty v Domově pro seniory Světlo

- **Projekt Povídej – mezigenerační setkávání**

Také v roce 2025 jsme pokračovali v mezigeneračních setkáváních, která organizujeme ve spolupráci s obecně prospěšnou společností Mezi námi. V Drhovli jsme spolupracovali s dětmi ze ZŠ Edubbaa Řepice, v Písku klienty navštěvovaly děti z 13. MŠ v Písku.

V píseckém domově se 12. 6. 2025 uskutečnilo slavnostní mezigenerační setkání. Akce byla uspořádána při příležitosti předání prestižní značky „Mezigeneračně“, kterou jsme získali za pravidelnou spolupráci s 12. mateřskou školou. Ocenění předaly ředitelka organizace Mezi námi, o.p.s., Kateřina Jirglová a koordinátorka programu Povídej Markéta Dušková. V Drhovli k předání značky došlo 15. září a akce se zúčastnil senátor pan MUDr. Bc. Tomáš Fiala, MBA, starosta obce Drhovle pan Jiří Bláha a zároveň se jednalo o první



setkání s dětmi ze Základní školy a Mateřské školy Čížová, které naše klienty budou nadále pravidelně navštěvovat.

- **Ježíškova vnoučata**

Z nadačního příspěvku ze sbírky Ježíškova vnoučata Nadačního fondu Českého rozhlasu byly uhrazeny zvířecí návštěvy v Domově pro seniory Světlo, které se uskutečnily od května roku 2025. Celkem se jednalo o šestnáct návštěv – osm proběhlo v Drhovli a osm v písecké pobočce domova. Návštěvy zvířecích terapeutů zajistily spolky Pessos a Uroboros – Lidé zvířatům, zvířata lidem, z. s. Ve všech případech jsme se snažili kombinovat skupinové i individuální aktivity. Individuální terapie probíhaly na pokojích u imobilních klientů, skupinové pak na zahradě domova, ve společenské místnosti nebo v aktivizační dílně.



- **Drhovle – projekt Psaní od srdce**

V domově v Drhovli jsme se i v roce 2025 znovu zapojili do projektu Psaní od srdce, který propojuje seniory s lidmi z celé České republiky prostřednictvím dopisů a pohlednic. Smyslem projektu je potěšit seniory milým osobním vzkazem a přinést jim pocit blízkosti a zájmu ze strany veřejnosti.

Stejně jako v předchozím roce se projekt setkal mezi klienty s velmi pozitivním ohlasem. Dopisy a práníčka klientům přinášely radost, zpestření všedních dnů a často také podnět k milým rozhovorům o jejich vlastních životních příbězích a vzpomínkách. Pro mnohé klienty se tak tato korespondence stala příjemným a očekávaným zpestřením každodenního života.

- **Projekt Senioři seniorům**

V pobočce v Písku jsme se v roce 2025 zapojili do projektu Senioři seniorům, který organizuje Nadační fond Kočkomil. Projekt je zaměřen na podporu kočičích seniorů, kteří žijí v útulcích nebo v dočasných depozitech a potřebují péči a pomoc.

Klienti domova se do této iniciativy zapojili výrobou různých drobných výrobků v rámci aktivizačních činností. Tyto výrobky byly následně věnovány do internetové aukce, jejíž výtěžek byl určen na podporu péče o starší opuštěné kočky.



Projekt se setkal s velmi pozitivním ohlasem. Pro klienty představoval nejen zajímavou aktivitu, ale také možnost podílet se na smysluplné pomoci druhým. Mnozí z nich ocenili především myšlenku podpory zvířat, která podobně jako senioři potřebují více péče a pozornosti.

- **Česko zpívá koledy**

Ve středu 10. prosince večer se klienti i pracovníci Domova pro seniory Světlo zapojili do celorepublikové akce „Česko zpívá koledy“. Tato tradiční iniciativa, kterou každoročně pořádají regionální deníky, přináší do mnoha míst v České republice společné zpívání vánočních koled a příjemnou předvánoční atmosféru. Klienti i zaměstnanci domova si zaspívali několik tradičních vánočních písní a užili si chvíle plné pohody, radosti a sdílené sváteční nálady.



- **Betlémské světlo**

Do Domova pro seniory Světlo dorazilo v předvánočním čase Betlémské světlo, symbol míru, naděje a přátelství. Přinesli jej skauti ve spolupráci s dobrovolnickou organizací ADRA, které s domovem dlouhodobě spolupracuje. Klienti i pracovníci domova měli možnost převzít si plamínek světla a společně prožít krátké, milé setkání v adventní atmosféře. Betlémské světlo každoročně putuje z místa narození Ježíše Krista v Betlémě do mnoha zemí Evropy a stává se symbolem sdílené lidské sounáležitosti. Tato tradice přinesla do domova příjemnou chvíli zastavení, klidu a předvánoční pohody.



- **Rozvoj kvality služeb – Model E-Qalin**

V roce 2025 došlo k proškolení dalších 4 zaměstnankyň v E-Qalinu a nadále se pokračovalo v postupném zavádění systému řízení kvality E-Qalin. Tento evropský model je určen pro zařízení poskytující péči seniorům a zaměřuje se na neustálé zlepšování kvality služeb.

Do procesu jsou zapojeni zaměstnanci, vedení i klienti domova v Drhovli. Společně jsme hodnotili jednotlivé vybrané oblasti péče, prostředí i organizace práce a hledali možnosti, jak služby dále rozvíjet a přizpůsobovat potřebám našich klientů.

Cílem zavádění systému E-Qalin je podporovat otevřenou komunikaci, zvyšovat kvalitu poskytované péče a vytvářet prostředí, ve kterém se klienti cítí bezpečně, důstojně a spokojeně.

- **Poděkování**

Domov pro seniory Světlo si váží podpory všech jednotlivců i organizací, kteří v průběhu roku 2025 přispěli ke zpříjemnění života našich klientů. Poděkování patří především dobrovolníkům, kteří věnují svůj čas a energii setkáním se seniory, zapojují se do společných aktivit a pomáhají vytvářet přátelskou a podnětnou atmosféru v domově.

Velké poděkování náleží také dárcům a sponzorům, jejichž podpora umožňuje realizaci řady akcí, kulturních programů a dalších aktivit pro klienty. Vážíme si rovněž vystupujících umělců, škol, dětí a dalších spolupracujících organizací, které do domova pravidelně přinášejí radost, hudbu, tvořivé programy i milá setkání mezi generacemi.

Zvláštní poděkování patří všem, kteří se v závěru roku zapojili do vánočních aktivit a přispěli k vytvoření sváteční atmosféry. Děkujeme paní Evě Keřkové, která i v roce 2025 uspořádala vánoční sbírku pro klienty domovů pro seniory a díky níž se podařilo připravit mnoho krásných vánočních balíčků.

Poděkování patří také dětem z Tanečního centra Z.I.P. Písek za drobné ručně vyráběné dárky, které klientům přinesly velkou radost. Velmi si vážíme i vánočních přáníček, která pro naše klienty vytvořily děti, žáci a pedagogové ze škol ZŠ Pohůrecká České Budějovice, ZŠ Dukelská České Budějovice, ZŠ Nerudova České Budějovice a Církevní základní školy Rudolfovska České Budějovice. Poděkování patří také dobrovolníkům z Městské knihovny Písek, kteří se do výroby přáníček zapojili.

Všem dárcům, dobrovolníkům a partnerům děkujeme za jejich čas, ochotu a podporu. Díky nim je život v Domově pro seniory Světlo bohatší, pestřejší a plný lidské sounáležitosti.



V. Zdravotní a ošetrovatelská péče

Zdravotní a ošetrovatelská péče je poskytována v nepřetržitém provozu, registrovanými všeobecnými sestrami a praktickými sestrami. Veškerá zdravotní a ošetrovatelská péče je poskytována na základě indikace lékaře. Praktický lékař, MUDr. Karel Kudrna, dochází do domova v Drhovli jedenkrát týdně. Domov také pravidelně navštěvují odborní lékaři – psychiatr, urolog, lékař nutricionista a nutriční poradce firmy Nutrego, konzultantka firmy Convatec, která je nápomocná při hojení chronických ran. Další odborná vyšetření u lékařů specialistů jsou realizována v jejich ambulancích. Doprovod klienta na vyšetření je součástí poskytované služby. Klienti sociální služby v pobočce Písek mají možnost ponechat si svého praktického lékaře, který do domova dochází dle individuální domluvy. Péče poskytnutá všeobecnými sestrami je vykazována zdravotním pojišťovnám, se kterými má naše zařízení uzavřenou smlouvu v odbornosti 913. Výkony jsou vykazovány všem pojišťovnám pravidelně každý měsíc.

Nejčastěji indikované výkony v r. 2025

- Měření fyziologických funkcí / TT, TK, P/
- Aplikace injekcí / i.m., s.c./
- Měření glykemie glukometrem
- Odběr biologického materiálu /krev, moč/
- Péče o permanentní močový katetr, péče o nefrostomii
- Péče o ránu
- Vlhké hojení ran výrobky firmy Convatec
- Péče o klienty závislé na sondové výživě
- Péče o klienty se stomií
- Podávání léků per os

S poskytováním zdravotní péče všeobecnými sestrami velmi úzce souvisí zajištění základní a specializované ošetrovatelské péče prostřednictvím ošetrovatelského procesu v souladu s diagnózou stanovenou lékařem. Pravidelně jsou zařazovány doplňující testy, které napomáhají s upřesněním jednotlivých diagnóz, jsou to zejména: vyhodnocování potřeb a úrovně soběstačnosti klientů, projevů jejich onemocnění, rizikových faktorů, a to i za použití měřících technik používaných v ošetrovatelské praxi, např. testů soběstačnosti, rizika dekubitů, rizika pádů, měření intenzity bolesti, stavu výživy, testy pro zjištění kognitivních funkcí a záchyt demence. Pozorovat, vyhodnocovat a zaznamenávat aktuální stav klientů, event. zhoršení jejich zdravotního stavu a následné zajištění lékařské péče.

Všichni zdravotničtí pracovníci splňují požadovanou úroveň vzdělání. V souladu s platnou legislativou si své odborné znalosti a kvalifikaci i nadále prohlubují. Pracovníci v sociálních službách absolvují povinné vzdělávání dle zákona 108/2006 Sb., ve znění pozdějších předpisů. V roce 2024 a 2025 probíhal projekt „Paliativní péče v sociálních službách“ pod vedením firmy Curatio Education. Jedná se



o komplexní vzdělávání personálu zaměřeného na paliativní péči. Zařízení v Písku získalo v tomto roce certifikaci v Projektu paliativní péče.

Stejně tak jako v loňském roce, tak i letos jsme se věnovali dalšímu rozvoji našich zaměstnanců v Konceptu smyslové aktivizace. Absolventi vzdělávacího programu získávají certifikát „Aktivizační praktikant konceptu smyslové aktivizace“. V rámci výcviku si zaměstnanci osvojují praktické techniky a postupy pro vedení individuální i skupinové aktivizace v souladu s principy tohoto konceptu. Program podporuje stárnoucího člověka v tom, aby mohl i v domově pro seniory žít co nejvíce samostatně, aktivně, smysluplně a důstojně.

Snahou všech pracovníků je podpora a pomoc klientům v soběstačnosti při zvládnání běžných úkonů péče o vlastní osobu, podpora nezávislosti a udržení stávajícího zdravotního stavu. Klientům poskytujeme pomoc při osobní hygieně nebo poskytování stravy, pomoc při podávání stravy, zprostředkováváme kontakt se společenským prostředím.

U každého klienta je vedena dokumentace individuálního plánu péče. Vycházíme z osobních cílů, potřeb a přání klientů. Smyslem individuálního přístupu a základem práce s klienty je poznání klienta, zmapování jeho potřeb a přání. Naší zásadou a povinností je chovat se ke všem klientům zdvořile, přistupovat ke každému s pochopením, úctou, empatií, trpělivostí a respektem k soukromí. Každý klient je pro nás rovnocenným partnerem, který dle svých schopností a sil spolurozhoduje o způsobu poskytované péče. Stále usilujeme o postupné zlepšování v materiálním vybavení. Personál má k dispozici značné množství pomůcek, které zvyšují komfort klientů, např. polohovací lůžka, antidekubitní matrace a podložky, polohovací křesla, mobilní zvedací zařízení, které usnadňují manipulaci s klienty.

Naším klientům se dlouhodobě snažíme zvyšovat komfort bydlení. V roce 2025 byly pro domov v Drhovli pořízeny bezdrátové senzorické podložky do lůžka a na podlahu, které umožňují monitorovat pohyb klientů tak, aby se v případě potřeby zabránilo pádům nebo nechtěnému opuštění lůžka. Dále byla pořízena čtyři polohovací křesla Ninfea, která díky dvěma na sobě nezávislým motorům se snadno polohují a zajišťují maximální komfort a pohodlí. V Drhovli se nám podařilo na deseti pokojích zajistit výměnu starých a nefunkčních skříní za nové, prostorné a plně funkční. Padesát dva pokojů bylo vybaveno sklopnými zrcadly, která našim klientům umožňují jednoduché a pohodlné nastavení úhlu



zobrazení, a představují tak praktickou pomůcku zejména pro klienty na invalidním vozíku. Do prostoru kavárny jsme pořídili novou nábytkovou sestavu a pečujícímu

personálu – sestřám a pečovatelkám domova, jsme pro práci na počítači zakoupili nové kancelářské židle. Do zařízení v Písku byl dokoupen vozík na inkontinenční pomůcky.

Na pracovišti v Písku je fyzioterapeutka kmenovým zaměstnancem domova a poskytuje péči pravidelně v pracovních dnech. Léčebná rehabilitace probíhá na základě indikace praktického lékaře. Fyzioterapie je zaměřena na individuální práci s klientem dle jeho aktuálního zdravotního stavu a možností. Prováděny jsou zejména individuální úkony vedoucí ke zlepšení či udržení zdravotního stavu, například rehabilitace po operačních výkonech, po cévní mozkové příhodě, prevence ochabování či ztuhnutí svalstva. Součástí péče je nácvik stoje a chůze s využitím kompenzačních pomůcek (francouzské hole, chodítka), nácvik manipulace s invalidním vozíkem a podpora soběstačnosti v oblasti pohybu. U imobilních klientů je zajišťováno pasivní cvičení přímo na pokojích. Na základě lékařské indikace jsou prováděny reflexní i klasické masáže. Dvakrát týdně probíhá také skupinové cvičení.

V Drhovli je rehabilitační péče zajišťována externě, a to třikrát týdně prostřednictvím společnosti Návrat Písek s.r.o. I zde je péče poskytována na základě indikace praktického lékaře a probíhá individuálně dle potřeb a zdravotního stavu klientů. Náplň fyzioterapie je obdobná jako v Písku – zahrnuje individuální rehabilitační cvičení, nácvik mobility a sebeobsluhy, pasivní cvičení u imobilních klientů i masáže dle indikace lékaře.

Fyzioterapeuti na obou pracovištích mají k dispozici distanční elektroterapii VAS 07, která příznivě ovlivňuje bolestivé stavy, podporuje hojení tkání pohybového aparátu a napomáhá léčbě kožních defektů (např. bércové vředy, diabetické ulcerace apod.). Cílem fyzioterapie v obou zařízeních je udržet a pokud možno zlepšit zdravotní stav klientů zejména v oblasti hybnosti a sebeobsluhy a přispět tak ke zpomalení či zmírnění jejich závislosti na péči druhých osob.

Při zahájení pobytu klienta v našem zařízení je prováděn nutriční screening. Oba domovy spolupracují s nutricionistou a nutriční terapeutkou firmy Nutrego. Ta odebere nutriční anamnézu a sestaví individuální nutriční plán, který je sestaven na základě výživového stavu a aktuálního body mass indexu. Nutriční screening je prováděn čtvrtletně a nutriční plán jednou za půl roku u každého klienta po celou dobu pobytu. U všech klientů je pravidelně čtvrtletně (nebo dle individuální potřeby) sledována a vyhodnocována hmotnost či objem paže. Vedoucí zdravotních úseků konzultují se zdravotním a ošetřovatelským personálem výživový stav klientů, u kterých dochází ke snižování hmotnosti, trpí nechutenstvím či poruchami polykání. Dále konzultuje s praktickým lékařem případnou malnutrici či úpravu diety klientů. Náš domov je rovněž v kontaktu s Nutriční ambulancí Nemocnice Písek a.s. a Nutriční ambulancí Nemocnice Tábor a.s. Nutricionisté těchto ambulančí předepisují doplňkovou výživu (tzv. sipping) na základě podkladů od praktického lékaře a nutričního terapeuta.

VI. Hospodaření organizace

Hospodaření organizace vychází z účetní evidence, skladové evidence a ekonomických rozborů, které jsou provedeny v rámci účetní uzávěrky k 31. 12. 2025.

Majetek organizace a zdroje jeho krytí

Organizace hospodaří se svěřeným majetkem uvedeným v přílohách ke zřizovací listině, včetně majetku získaného vlastní činností nebo darem, tj. i s peněžními prostředky získanými vlastní činností, přijatými z rozpočtu zřizovatele, ze státního rozpočtu, prostředky svých fondů, peněžními dary od fyzických a právnických osob.

Základními zdroji finančních prostředků jsou úhrady za poskytované sociální služby od klientů, příspěvek na péči, účelová neinvestiční dotace v souvislosti s plněním závazku veřejné služby, příspěvek zřizovatele na provoz a plnění od pojišťoven. Doplňkovými zdroji financování pak mohou být i dotace měst a obcí.

Rozbor hospodaření

Organizace hospodaří dle finančního plánu, odpisového plánu a plánu pořízení investic, které schvaluje Rada Jihočeského kraje.

Hospodářský výsledek 2025:

	Hlavní činnost	Hospodářská činnost	Celkem
Náklady celkem	131 384 067,74	0,-	131 384 067,74
Výnosy celkem	131 669 709,10	0,-	131 669 709,10
HV před zdaněním	285 641,36	0,-	285 641,36
HV po zdanění	285 641,36	0,-	285 641,36

Výsledek hospodaření před zdaněním činil 285 641,36 Kč, daň z příjmu činila 0,- Kč. Zisk je tvořen z nevyčerpaného příspěvku od Jihočeského kraje.

Dotace pro rok 2025

Dotace MPSV

Pro rok 2025 příspěvková organizace žádala z rozpočtu MPSV v dotačním programu A o účelovou neinvestiční dotaci na osobní náklady ve výši **55.810.000,- Kč** z toho:

pro službu **DS Písek + DS Drhovle 41.525.000,- Kč**
pro službu **DZR Drhovle 14.285.000,- Kč.**

Celková přiznaná dotace (včetně dofinancování) pro DS a DZR v roce 2025 byla **38.614.000,- Kč**, z toho pro službu DS Drhovle + DS Písek **27.746.000,- Kč** a pro službu DZR Drhovle **10.868.000,- Kč**.

Jihočeský kraj

Jihočeský kraj poskytl neinvestiční příspěvek na krytí provozních nákladů organizace ve výši **11.000.000,- Kč**.

Město Písek

Město Písek poskytlo dotaci na sociální účely z rozpočtu města Písek ve výši **399.000,- Kč**. Tato částka byla použita na krytí nákladů za energie.

Město Blatná

Město Blatná poskytlo dotaci z rozpočtu města Blatná ve výši **6.000,- Kč**. Tato částka byla použita na částečnou úhradu faktury za nákup ložního prádla pro klienty domova.

Přehled fondů

Organizace hospodaří s těmito fondy:

	stav k 1.1.2025 (v Kč)	stav k 31.12.2025 (v Kč)
Fond FKSP	917 913,99	916 808,32
rezervní fond	722 200,91	1 009 653,45
investiční fond	9 097 240,88	13 348 230,97

Fond FKSP byl tvořen základním přidělem a čerpán na stravování, penzijní připojištění, sociální výpomoc a dary.

Rezervní fond byl tvořen ze zlepšeného výsledku hospodaření a z finančních darů a použit na neinvestiční potřeby pro uživatele služeb domova.

Investiční fond byl tvořen ze zúčtování odpisů dlouhodobého majetku a čerpán na financování investic.

Účetní jednotka zajistila řádné krytí všech fondů finančními prostředky.

Odpisový plán

Pro rok 2025 byla plánovaná výše odpisů dlouhodobého majetku 8.263.891,90,- Kč. Plán odpisů byl plněn ve výši 7.091.168 Kč.

Investiční akce

V roce 2025 bylo z investičního fondu čerpáno v částce **7.663.749,04 Kč**. Realizovány byly tyto investice:

provedené investiční akce	částka (v Kč)
chodníky v areálu Drhovle	3 025 798,63
topení (terasa DZR, sklady potravin)	339 450,00
keramická dílna Písek	99 568,00
mobilní el. zvedák Písek	146 197,00
sedáčkový pojízdný sedák Drhovle	193 237,00
el. sprchovací křeslo Drhovle	166 610,26
blixer Drhovle	94 386,00
robotická sekačka Drhovle	159 000,00
kamerový systém Drhovle	249 431,82
ochrana zdí a rohů v Drhovli	889 969,00
projekt. dokumentace chodníky Písek	120 000,00
výměna PC serveru	430 251,80
plynové kotle a připojení	442 041,60
varný plynový kotel	198 237,93
multifunkční varné zařízení	1 109 570,00

Veškeré investiční zakázky byly zadány v souladu s plánem investic schváleným zřizovatelem a se Zásadami pro zadávání veřejných zakázek Jihočeským krajem a jím zřízenými příspěvkovými organizacemi a založenými obchodními společnostmi.

Investice byly financovány z vlastních zdrojů organizace a z dotací zřizovatele.

Investiční akce – snížení energetické náročnosti v DS Písek

V roce 2025 se začal realizovat projekt „Snížení energetické náročnosti veřejných budov a veřejné infrastruktury Domov pro seniory Světlo s podporou z Operačního programu Životního prostředí. Tyto stavební úpravy budou pokračovat i v roce 2026. Doposud bylo uhrazeno 14.888.267 Kč. Investice byla financována ze zdrojů Jihočeského kraje.

Dary

V roce 2025 byly přijaty tyto dary v celkové hodnotě **281.146,- Kč**:

Finanční dary **92 200,- Kč**

Věcné dary **188 946,- Kč**

Velice si vážíme rozhodnutí přispět finančně nebo materiálně ke zkvalitnění námi poskytovaných služeb a všem dárcům děkujeme.

Veřejná sbírka

Vyúčtování veřejné sbírky probíhá každoročně. V roce 2025 činila celková získaná částka **47.973 Kč**. Ze získaných finančních prostředků byly hrazeny kulturní akce, výlety pro klienty, pomůcky a materiál do aktivizačních dílen.

Všem dárcům finančních prostředků do veřejné sbírky velice děkujeme.

Zhodnocení hospodaření

V roce 2025 byly maximálně využity možnosti na pokrytí nákladových položek příslušejících příjmů za podmínky dodržování platné legislativy.

V průběhu roku bylo realizováno několik investičních akcí, které přispěly ke zkvalitnění poskytování sociálních služeb klientů.

Z hlediska hospodaření organizace lze rok 2025 hodnotit pozitivně.

VII. Stravovací úsek

Stravovací úsek poskytuje každodenní stravu klientům v domově v Drhovli a v Písku v souladu se zásadami zdravé výživy a souladu se systémem HACCP. Naše poslání spočívá v přípravě vyvážených a kvalitních pokrmů, přizpůsobených individuálním potřebám seniorů.

Kolektiv pracovníků stravovacího provozu tvoří kuchaři, pomocné kuchařky, kteří se střídají ve dvou směnách a vedoucí kuchařka.

Sestavování jídelníčku, jeho vyváženost, sezónní nabídku jídel a vše, co se stravováním seniorů souvisí, zajišťuje vedoucí kuchařka a nutriční terapeutka.

Ke stravování se mohou strávnicki vyjádřit pomocí schránek důvěry, dotazníků, osobně na schůzkách s vedením domova, či přímo s nutriční terapeutkou. S každou ať negativní či pozitivní připomínkou se snažíme pracovat a zlepšit. Po celý den mají klienti našich domovů k dispozici čaj, šťávu, mléko a kávu.

Snažíme se o snižování potravinového odpadu a ekologická opatření se kterým nám pomáhá elektrický kompostér, který z potravinových zbytků do 24 hodin zkompostuje zcela organické hnojivo, které je využíváno pro náš cca 6 ha zámecký park.

Typy stravy jsou u nás rozděleny

- Celá
- Krájená – vhodná pro klienty s menšími obtížemi při žvýkání, kdy jsou pokrmy nakrájeny na menší kousky.
- Mletá – určená pro osoby s většími problémy s kousáním, kdy je jídlo hrubě rozemleto.
- Mixovaná – kompletně rozmixovaná strava pro klienty se ztíženou schopností polykat.

Jídla jsou upravována v dietách racionální, diabetická a s omezením tuku.

Strava se podává v tabletovacím systému SOCAMEL, který byl do Drhovle pořízen v červnu 2024 a v Písku funguje od roku 2023. Tento způsob podávání stravy velice usnadní práci při výdeji a udržení správné teploty.

V roce 2025 byl do kuchyně pořízen nový plynový kotel v hodnotě 198.237,93 Kč a multifunkční plynová pánev v hodnotě 1.109.570 Kč. Velmi se nám tímto nákupem zpříjemnila práce v kuchyni, která je velmi náročná.



Přehled o počtu připravených jídel pro klienty, počtu jídel pro zaměstnance domova a cizí strážníky.

Druh stravy	Klienti	Cizí strážníci		Celkem
		Zaměstnanci	Cizí strážníci	
Snídaně + svačiny	63 901			63 901
Obědy	63 825	14 069	218	78 112
Večeře	61 728	25	3	61 756
II.večeře	19 374			19 374

Celkem bylo za rok 2025 připraveno 223.143 porcí jídel.

VIII. Provozní úsek

Provoz celého zařízení domova zajišťují zaměstnanci provozních úseků Písku a v Drhovli tak, aby byl zajištěn bezproblémový provoz domova, a aby klientům našeho domova byly poskytovány co nejkvalitnější služby i v oblasti provozní a materiálně-technické.

Součástí činnosti úseku je rovněž péče o zaměstnance v rámci bezpečnosti práce a ochrany jejich zdraví, zajišťování ochranných pracovních prostředků, materiálu a zajištění pravidelných školeních na úseku požární ochrany, školení řidičů a BOZP. Provozní činnost sestává z pravidelné běžné údržby vnitřních i venkovních prostor a zařízení, provádění oprav menšího rozsahu, zajišťování oprav většího rozsahu a realizace investic. Dále jsou zajišťovány kontroly běžného zařízení a kontroly a revize vyhrazených technických zařízení a zdravotnických prostředků.

V průběhu celého roku jsme pokračovali v souladu s plánem investic a oprav. Snažili jsme se zlepšit pracovní a životní podmínky jak klientů, tak i zaměstnanců.

Provozní úsek dále zajišťuje pravidelnou skartaci, která proběhla v roce 2025 v objemu 0,296 tuny.



V Drhovli proběhla v roce kompletní výměna obou kotlů /včetně rozvodů/ v kotelně č. II, došlo k opravě a výměně stoupacího vedení vody v budově vedle prádelny. Proběhla kompletní výměna chodníků vnitřního areálu v Drhovli, došlo k propojení topných těles s terasou DZR, k nátěru cca poloviny topných těles, byly zrealizovány dva záhony u DZR.

Systematicky je prováděna obměna techniky a nářadí pro úsek údržby, aby docházelo k zjednodušení a zefektivnění práce, čehož největším důkazem je pořízení robotické sekačky, která se v Drhovli velmi osvědčila a proto máme z důvodu modernizace další na koupi v PPI na rok 2026.





Snížení energetické náročnosti veřejných budov a veřejné infrastruktury Domov pro seniory Světlo, K. Čapka 2549, Písek

Tento projekt je spolufinancován Evropskou unií.

Cílem projektu je realizace souboru opatření, která povedou ke snížení energetické náročnosti budovy. V rámci projektu dojde k zateplení obvodových stěn a střechy, výměně oken a dveří, instalaci nové vzduchotechniky s rekuperací, fotovoltaické elektrárny s bateriovým úložištěm, stínící techniky, výměně osvětlení za nové s LED technologií a rekonstrukci otopné soustavy.

Realizace projektu: 06/2025 – 06/2026



Na pobočce v Písku byla zahájena akce „Snížení energetické náročnosti veřejných budov a veřejné infrastruktury Domov pro seniory Světlo, K. Čapka 2549, Písek“.

Projekt

CZ.05.01.01/XX/23_038/0003970 je spolufinancován Evropskou unií, z Operačního programu Životní prostředí 2021 - 2027. Naplno se rozjeli stavební práce, výměna oken, zateplení, nová fasáda a další činnosti dle projektové dokumentace. Veškeré práce jsou s přesahem do roku 2026.

Hlavním úkolem v období roku 2026 bude pokračovat v údržbě a úpravě vnitřních prostor (mimo jiné provedení nátěru zbylých topných těles v Drhovli). Prioritou bude realizace systému generálního klíče v Drhovli, dále nákup plynového bubnového sušiče do prádelny v Drhovli, návrh projektové dokumentace parkoviště v Drhovli, postavení nového altánu pro klienty v zadní části areálu Drhovle, pořízení nových sprchovacích křesel a polohovatelných pečovacích lůžek pro klienty a koupě již výše zmiňované robotické sekačky. Na pobočce v Písku bude dokončen projekt „Snížení energetické náročnosti“. Následně jsou pak v plánu projekty „Revitalizace zahrady Písek“ a „Napojení chodníku – Písek“.



IX. Personální zabezpečení

Průměrný hrubý měsíční plat v roce 2025 činil 41359 Kč.

Celkový počet zaměstnanců k 31.12.2025: 137 zaměstnanců (125 žen + 12 mužů) + 7 zaměstnankyň na mateřské a rodičovské dovolené.

V průběhu roku 2025 bylo:

- uzavřeno 21 nových pracovních poměrů,
- ukončeno bylo 19 pracovních poměrů, a to:
 - uplynutím sjednané doby 2,
 - dohodou 10,
 - ve zkušební době zrušením ze strany zaměstnance 2,
 - výpovědí ze strany zaměstnance 3,
 - okamžitým zrušením pracovního poměru 1,
 - úmrtím zaměstnance 1.

V roce 2025 bylo hlášeno 108 nových případů pracovní neschopnosti (z toho 1 pro pracovní úraz).

Pracovní úrazy byly v roce 2025 hlášeny celkem 2.

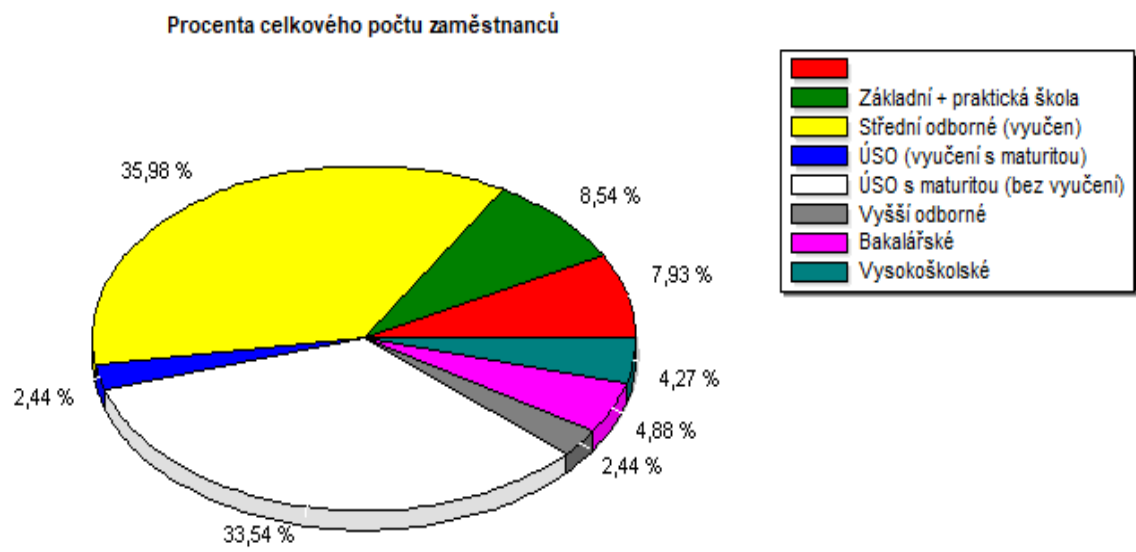
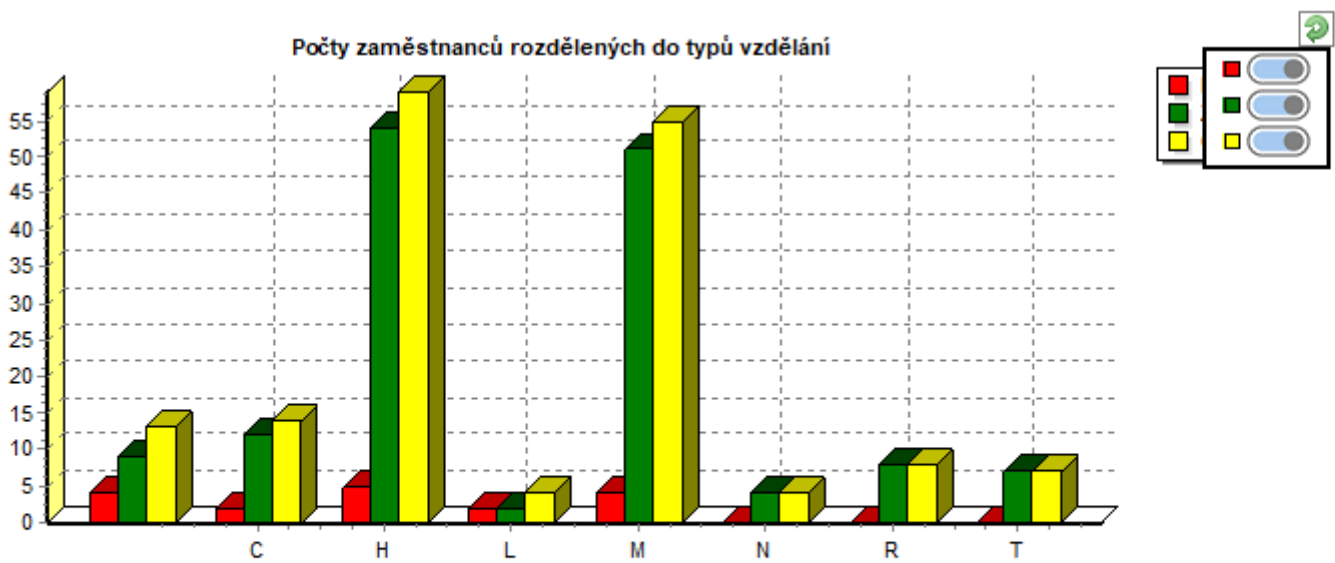
Nemocnost v roce 2025 činila 9,44 %.

PERSONÁLNÍ ZAJIŠTĚNÍ DS SVĚTLO – přehled k 31.12.2025

s uvedením fyzického počtu zaměstnanců na jednotlivých pracovních pozicích

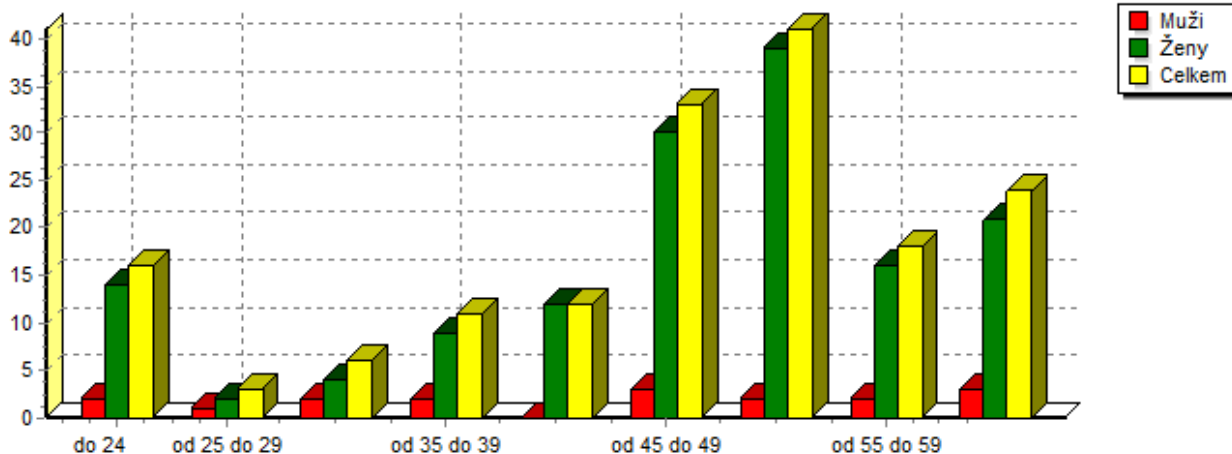


Celý soubor	muži	ženy	celkem	muži %	ženy %	celkem %
-	4	9	13	2,44	5,49	7,93
C - Základní + praktická škola	2	12	14	1,22	7,32	8,54
H - Střední odborné (vyučení)	5	54	59	3,05	32,93	35,98
L - ÚSO (vyučení s maturitou)	2	2	4	1,22	1,22	2,44
M - ÚSO s maturitou (bez vyučení)	4	51	55	2,44	31,10	33,54
N - Vyšší odborné	0	4	4	0,00	2,44	2,44
R - Bakalářské	0	8	8	0,00	4,88	4,88
T - Vysokoškolské	0	7	7	0,00	4,27	4,27
Celkem:	17	147	164	10,37	89,63	100,00

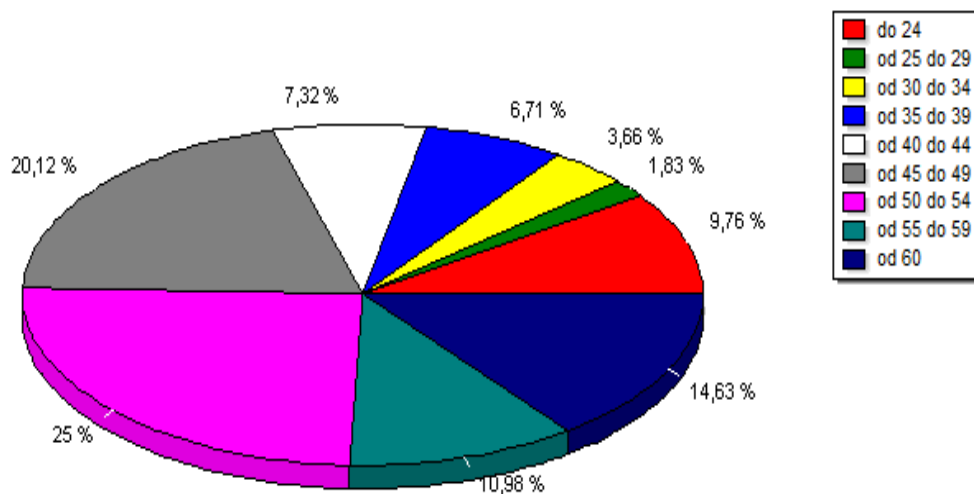


Celý soubor	muži	ženy	celkem	muži %	ženy %	celkem %	
do 24	2,00	14,00	16,00	1,22	8,54	9,76	
od 25 do 29	1,00	2,00	3,00	0,61	1,22	1,83	
od 30 do 34	2,00	4,00	6,00	1,22	2,44	3,66	
od 35 do 39	2,00	9,00	11,00	1,22	5,49	6,71	
od 40 do 44	0,00	12,00	12,00	0,00	7,32	7,32	
od 45 do 49	3,00	30,00	33,00	1,83	18,29	20,12	
od 50 do 54	2,00	39,00	41,00	1,22	23,78	25,00	
od 55 do 59	2,00	16,00	18,00	1,22	9,76	10,98	
od 60	3,00	21,00	24,00	1,83	12,80	14,63	
Průměrný věk: 47,00	Celkem:	17,00	147,00	164,00	10,37	89,63	100,00

Počty zaměstnanců rozdělených do věkových skupin

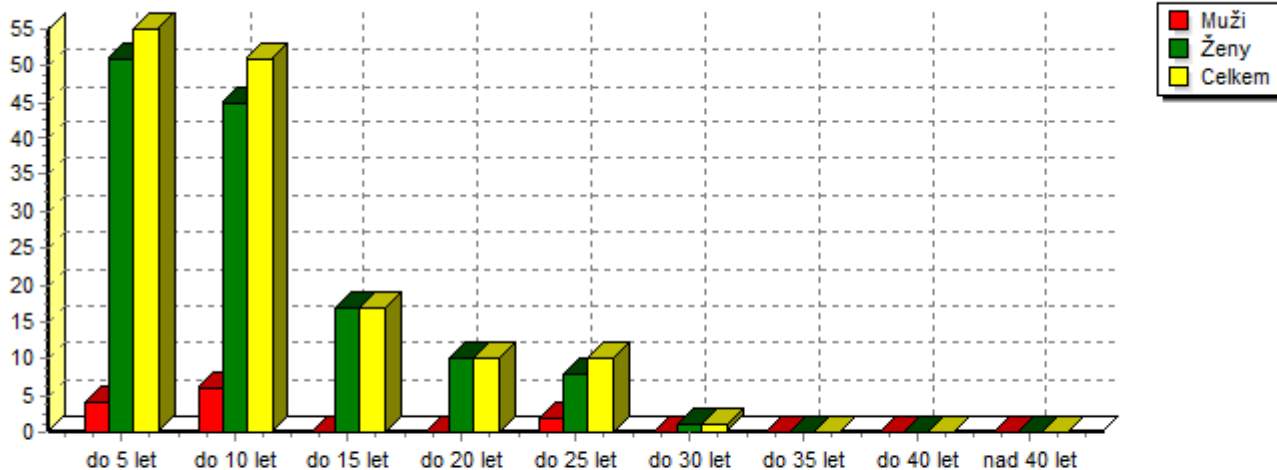


Procenta celkového počtu zaměstnanců

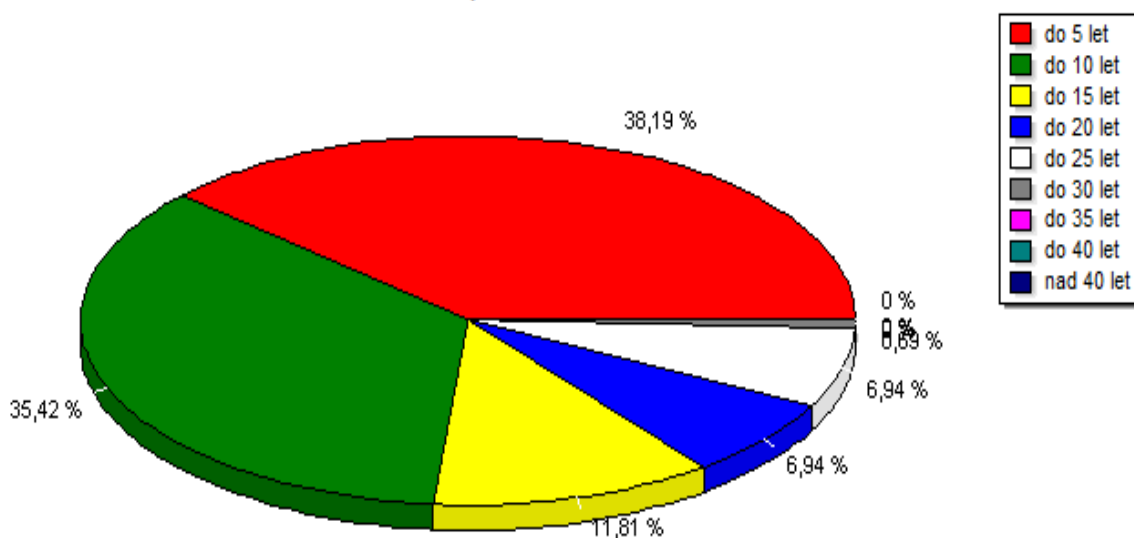


Celý soubor	muži	ženy	celkem	muži %	ženy %	celkem %
do 5 let	4	51	55	2,78	35,42	38,19
do 10 let	6	45	51	4,17	31,25	35,42
do 15 let	0	17	17	0,00	11,81	11,81
do 20 let	0	10	10	0,00	6,94	6,94
do 25 let	2	8	10	1,39	5,56	6,94
do 30 let	0	1	1	0,00	0,69	0,69
do 35 let	0	0	0	0,00	0,00	0,00
do 40 let	0	0	0	0,00	0,00	0,00
nad 40 let	0	0	0	0,00	0,00	0,00
Celkem:	12	132	144	8,33	91,67	100,00

Počty zaměstnanců rozdělených podle doby zaměstnání



Procenta celkového počtu zaměstnanců



X. *Kontroly v organizaci*

V organizaci je zaveden vnitřní kontrolní systém v souladu s ustanovením zákona č. 320/2001 Sb., o finanční kontrole ve veřejné správě a jeho prováděcí vyhlášky, ve znění pozdějších předpisů. Na základě těchto právních předpisů jsou v organizaci vypracovány vnitřní řády, směrnice, harmonogramy a metodické pokyny, které jsou závazné pro všechny vedoucí zaměstnance a pracovníky.

Vnitřní kontrolní systém je zabezpečován příkazcem operací, správcem rozpočtu, hlavním účetním a vedoucími zaměstnanci tak, aby se zajistilo hospodárné využití rozpočtových prostředků.

V DS byly provedeny v roce 2025 tyto kontroly:

- V 2. pololetí roku 2024 proběhla kontrola Krajského úřadu v Českých Budějovicích, oddělení interního auditu a kontroly, nad hospodařením organizace v termínu od 19.08.2024 – 13.12.2024. Zpráva o nápravných opatřeních odeslána dne 04.02.2025.
- Kontrola Krajského úřadu v Českých Budějovicích, odbor právní a krajský živnostenský úřad, distanční kontrola při konání veřejné sbírky s odesláním dokladů do dne 15.05.2025. Podklady ke kontrole odeslány v daném termínu, bez závad.
- Kontrola objektu zástupcem firmy na požární ochranu dne 3.4.2025, bez závad.
- Interní periodický audit HACCP ve stravovacím provozu v Drhovli – dne 02.09.2025 – bez závad.
- Kontrola objektu v Drhovli i v Písku zástupcem firmy na požární ochranu a BOZP dne 24.11.2025 a 26.11.2025, bez závad.



Jihočeský kraj

XI. Poskytování informací podle zákona č. 106/1999 Sb., ve znění pozdějších předpisů

Výroční zpráva je zpracována na základě zákona č. 106/1999 Sb. o svobodném přístupu k informacím, ve znění pozdějších předpisů. Obsahuje základní údaje o organizaci, představuje služby poskytované klientům, podává přehled o personálním zajištění a seznamuje s hospodařením organizace v roce 2025:

Počet podaných žádostí o informace:	0
Počet vydaných rozhodnutí o odmítnutí žádosti:	0
Opis podstatných částí každého rozsudku soudu:	0
Výčet poskytnutých výhradních licencí:	0
Počet stížností podaných podle §16a:	0

Zveřejňování informací DS Světlo bylo zajištěno též prostřednictvím webových stránek (www.dps-svetlo.cz), či sdělovacích prostředků. Veřejnost je informována také prostřednictvím médií (tisk, rozhlas, televize).

Adresa webových stránek: <http://www.dps-svetlo.cz/>

Na webových stránkách domova jsou zveřejněny tyto dokumenty:

- Ceníky poskytovaných služeb

Formuláře:

- Žádost o přijetí do DS Světlo + přílohy
- Domácí řády DS, DZR
- Výroční zprávy
- Zřizovací listina
- Etický kodex
- Veřejné zakázky

XII. Závěr

Rok 2025 nás znovu utvrdil v tom, že každý den je skutečně příležitostí – příležitostí k lidskosti, k pochopení, k drobným gestům, která mají velký význam. V Domově pro seniory Světlo se tyto chvíle odehrávají v podobě úsměvu, podané ruky, trpělivého naslouchání i tiché podpory. Právě z těchto zdánlivě obyčejných okamžiků se skládá péče, která má hloubku a smysl.

Uplynulý rok byl naplněn nejen každodenní odbornou a pečující prací, vzděláváním personálu, ale také radostí ze společných setkání, z pocitu sounáležitosti a z vědomí, že naše úsilí má dopad na kvalitu života seniorů. Rozvoj odborné péče, nové přístupy, získané certifikace i probíhající rekonstrukce nejsou cílem samy o sobě – jsou prostředkem k tomu, aby se naši klienti cítili bezpečně, respektovaně a takoví, jací jsou. To vše by však nebylo možné bez lidí, kteří náš domov tvoří.

Z celého srdce ❤️ děkuji všem zaměstnancům Domova pro seniory Světlo. Jejich práce je každodenním důkazem, že péče není jen souborem úkonů, ale především vztahem, důvěrou a ochotou být druhému nablízku. Děkuji za ochotu jít často nad rámec pracovních povinností, protože to tvoří základ dobrého jména našeho domova.

Děkuji našim klientům za jejich otevřenost, trpělivost a za životní příběhy, které s námi sdílejí. Jsou pro nás neustálou inspirací a připomínkou hodnot, na kterých náš domov stojí. Velké poděkování patří rodinám a blízkým našich klientů za spolupráci, vzájemnou důvěru a partnerský přístup. Děkuji dobrovolníkům a studentům, kteří do domova přinášejí radost, energii a lidskou blízkost. Děkuji všem dárcům a podporovatelům za finanční a věcné dary, díky nimž můžeme obohacovat každodenní život seniorů o nové podněty a zážitky.

Upřímně děkuji našemu zřizovateli, Jihočeskému kraji, za dlouhodobou podporu a důvěru. Poděkování patří obci Drhovli a městu Písku za vstřícnost, spolupráci, podporu a partnerství.

Do dalšího roku vstupujeme s nadějí a pokorou. S vědomím odpovědnosti, ale i s optimismem a vírou, že i nadále budeme společně vytvářet místo, kde má každý den svůj význam – den, ve kterém má prostor úsměv, podpora a lidská blízkost.

Děkuji ze ❤️ všem, kteří byli součástí našeho příběhu v roce 2025, a těším se na další společnou cestu, na níž budeme i nadále naplňovat poslání našich domovů s úctou, odpovědností a otevřeným srdcem.

S úctou,

PhDr. Šárka Nováčková

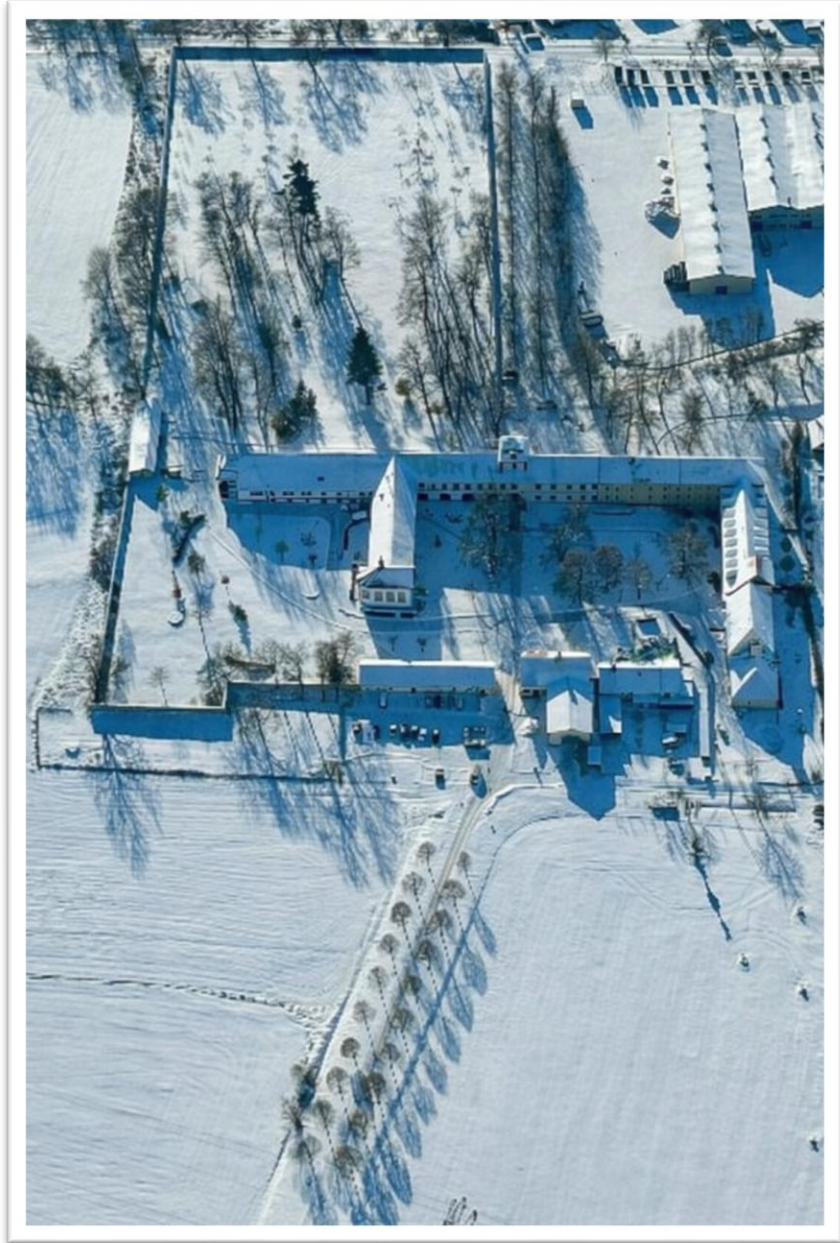
ředitelka Domova pro seniory Světlo

**NÁVRH ROZPOČTU NÁKLADŮ A VÝNOSŮ HLAVNÍ ČINNOSTI
PŘÍSPĚVKOVÉ ORGANIZACE
A DOPLŇUJÍCÍ ÚDAJE
ROK 2025**

Název organizace: **SUMÁŘ**

v tis. Kč

řádek	Ukazatel	Schválený rozpočet rok 2024	Předpokládaná skutečnost rok 2024	Návrh rozpočtu rok 2025
1	NÁKLADY CELKEM	1 740 645,46	1 687 175,66	1 856 919,27
2	Spotřeba materiálu (účet 501)	140 482,44	137 628,73	153 362,38
3	Spotřeba energie (účet 502)	95 652,39	90 366,03	98 549,09
4	Prodané zboží (účet 504)	100,00	100,00	100,00
5	Opravy a udržování (účet 511)	37 900,83	32 388,97	47 607,71
6	Cestovné (účet 512)	767,09	689,50	807,04
7	Náklady na reprezentaci (účet 513)	343,60	279,00	244,00
8	Ostatní služby (účet 518)	83 145,17	88 341,42	81 304,85
9	Mzdové náklady včetně náhrad za dočasnou pracovní neschopnost (účet 521) v tom:	935 242,42	905 085,53	995 174,80
10	platy zaměstnanců (AÚ k účtu 521)	919 178,42	889 855,21	979 925,61
11	OOŇ (AÚ k účtu 521)	12 279,50	11 682,42	11 343,68
12	Zákonné sociální pojištění (účet 524)	312 262,62	300 408,94	332 003,80
13	Jiné sociální pojištění (účet 525)	4 248,85	3 853,89	4 399,00
14	Zákonné sociální náklady účet 527)	29 351,77	22 131,59	24 901,60
15	Jiné sociální náklady (účet 528)	199,94	183,00	214,00
16	Daně a poplatky (sk. 53)	319,88	265,74	326,90
17	Odpisy dlouhodobého majetku (účet 551)	80 804,69	79 962,98	93 665,09
18	Náklady z drobného dlouhodobého majetku (účet 558)	18 721,71	22 410,26	22 981,89
19	Daň z příjmů (sk. 59)	90,00	69,00	140,00
20	Ostatní náklady jinde neuvedené	1 012,06	3 011,08	1 137,12
21	VÝNOSY CELKEM	1 740 645,46	1 687 577,16	1 856 919,27
22	Výnosy z prodeje vlastních výrobků (účet 601)	365,94	311,16	397,23
23	Výnosy z prodeje služeb (účet 602)	817 410,71	886 093,81	941 298,24
24	Výnosy z pronájmu (účet 603)	468,60	605,50	625,60
25	Výnosy z prodaného zboží (účet 604)	486,00	190,83	190,00
26	Čerpání fondů (účet 648)	14 204,00	4 936,39	19 351,85
27	Ostatní výnosy z činnosti (účet 649)	1 453,45	2 049,00	1 791,00
28	Výnosy vybraných místních vládních institucí z transferů (účet 672) v tom:	902 715,17	788 501,03	891 497,86
29	príspevek na provoz od zřizovatele (AÚ k účtu 672)	252 771,70	246 619,36	236 067,58
30	dotace ze státního rozpočtu a státních fondů (AÚ k účtu 672)	641 593,11	533 536,60	649 411,60
31	výnosy odpovídající výši odpisů dlouhodobého majetku pořízeného zcela nebo zčásti z investičního transferu (AÚ k účtu 672)	3 766,37	3 775,87	3 812,98
32	Ostatní výnosy jinde neuvedené	3 541,59	4 889,44	1 767,49
33	VÝSLEDEK HOSPODAŘENÍ PO ZDANĚNÍ	0,00	401,50	0,00
	<i>Doplňující údaje:</i>			
34	Výsledek hospodaření doplňkové činnosti	250,10	355,00	370,00
35	Investiční příspěvek od zřizovatele	3 000,00	35 165,00	20 000,00
36	Použití fondů investic	426 042,00	152 147,84	204 896,00
37	Použití rezervního fondu	1 721,50	2 062,09	2 811,85
38	Použití fondu odměn	0,00	0,00	0,00
39	Průměrný evidenční počet zaměstnanců	1 895,10	1 886,16	2 023,56
40	Průměrný měsíční plat v Kč	40 419	39 315	40 355
41	Vyřazení nedobrych pohledávek	0,00	2 034,00	0,00



Jihočeský kraj

DLOUHODOBĚ NÁS PODPORUJÍ

Církev československá husitská

Mezi námi migrace

MĚSTSKÁ | KNIHOVNA | PÍSEK

MĚSTO PÍSEK

ADRA

Charita Písek

JEŽÍŠKOVA VNUČATA

Nadační fond Českého rozhlasu

POTRAVINOVÁ BANKA JIHOČESKÉHO KRAJE