



Domov pro seniory Světlo
Drhovle 44, 397 01 Písek
IČO: 70869812

VÝROČNÍ ZPRÁVA ZA ROK 2013




Jihočeský kraj

Organizace zřízená Jihočeským krajem





OBSAH

- I.** *Úvodní slovo ředitelky Domova pro Seniory Světlo*
- II.** *Základní údaje*
- III.** *Charakteristika činnosti*
- IV.** *Sociální péče a aktivizační činnost*
- V.** *Zdravotní a ošetrovatelská péče*
- VI.** *Hospodaření organizace*
- VII.** *Kontroly DS Světlo*
- VIII.** *Kapacita a personální zabezpečení služeb*
- IX.** *Stížnosti a pochvaly*
- X.** *Poskytování informací dle zákona č. 106/1999*
- XI.** *Závěr*





Mottem naší práce jsou slova E.T.Lessinga:

„Ztraceno je jen to, co sami vzdáme“.





I. Úvodní slovo ředitelky Domova Světlo

Nezdávat se, je oprávněný požadavek na každého zaměstnance, obzvláště na vedoucí pracovníky a na management organizace. Učíme zaměstnance, aby se nepoddávali vysokému tlaku, který je na ně kladen, vysokým nárokům, pocitu nedostatečného uznání a ocenění ze strany společnosti i veřejného mínění. Aby i ve stavu únavy a vyčerpání nezdávali možnost zlepšování a zkvalitňování poskytované služby. Sílu a povzbuzení čerpáme nejen z velkých a viditelných úspěchů, ale především z maličností všedních dní, z každé drobnosti, nové dovednosti, či dílčího úspěchu.

Odměnou za dobře vykonanou práci je pro nás spokojený uživatel, či jeho rodinný příslušník, který vyjádřením své vděčnosti a poděkováním nám dodá nových sil, vůle a odvahy vytrvat a nezdávat se.

Jménem uživatelů a zaměstnanců Domova pro seniory Světlo děkuji především zřizovateli naší organizace - Jihočeskému kraji, zároveň Krajskému úřadu Jihočeského kraje, zejména odboru sociálních věcí a zdravotnictví za velmi vstřícnou spolupráci, která významně přispěla k tomu, aby se našim uživatelům dostalo kvalitních služeb.

Děkuji všem zaměstnancům Domova pro seniory Světlo i zaměstnancům, kteří pracují s uživateli na základě dohod, za poctivou, svědomitou a trpělivou práci, jíž zajišťují vysokou kvalitu a úroveň poskytovaných služeb, za práci, kterou odvádějí s velkým úsilím, empatií a individuálním přístupem k jednotlivým uživatelům.

Dále děkuji všem dobrovolníkům a dárcům, kteří různými možnými způsoby přispěli k tomu, aby uživatelé služeb Domova pro seniory i přes své stáří a nemoci mohli žít spokojeným a naplněným životem, měšťům a obcím, všem organizacím a lidem ochotným pomáhat při naplňování našich cílů a poslání.

Milada Chylíková





II. ZÁKLADNÍ ÚDAJE

Název organizace : Domov pro seniory Světlo
Sídlo organizace : Drhovle 44, 397 01 Drhovle
Identifikační číslo : 70 86 98 12

Domov pro seniory Světlo – statutární zástupce:

Statutárním orgánem organizace je ředitel organizace, kterého jmenuje a odvolává Rada Jihočeského kraje, jako orgán kraje vykonávající zřizovatelské funkce dle ust. § 59 odst.1 písm. zák.č. 129/2000 Sb. o krajích, ve znění pozdějších předpisů.

Ředitelkou organizace je Mgr. Milada Chylíková.

Domov pro seniory Světlo – zřizovatel:

Zřizovatelem organizace je Jihočeský kraj, U Zimního stadionu 1952/2, 370 76 České Budějovice, IČ 70890650, zastoupený hejtmanem Mgr. Jiřím Zimolou.

REGISTROVANÉ SLUŽBY:

Domov pro seniory Světlo Drhovle (dále jen „DS“)

Drhovle 44
397 01 Písek
Tel.: 382 789 611/spojovatelka
Fax: 382 273 291

Domov pro seniory Světlo Drhovle – Domov se zvláštním režimem (dále jen „DZR“)

Drhovle 44
397 01 Písek
Tel.: 382 789 611/spojovatelka
Fax: 382 273 291

Domov pro seniory Světlo pobočka Písek (dále jen „DS“)

Karla Čapka 2549
397 01 Písek
Tel.: 382 789 611 / spojovatelka





Domov pro seniory Světlo – kontakty: telefon, email

Ústředna : 382 789 611

- Ředitelka: **380 425 863, 603 536 343** reditelka@dps-svetlo.cz
- Vedoucí stravovacího úseku: **380 425 864**, vedoucikuchyne@dps-svetlo.cz
- Zásobování: **380 425 864** kuchyne@dps-svetlo.cz
- Provozní technik: **382 789 623** provozni@dps-svetlo.cz
- Personalistka: **380 425 865** personalni@dps-svetlo.cz
- Sekretariát Písek: **382 789 612** sekretariat@dps-svetlo.cz
- Vedoucí ekonomicko-hospodářského úseku: **380 425 851** ekonomka@dps-svetlo.cz
- Vedoucí sociálně-aktivizačního úseku: **382 789 624** social@dps-svetlo.cz
- Vedoucí zdravotně-ošetrovatelského úseku: **382 789 622, 739 210**
840vrchni@dps-svetlo.cz

POBOČKA PÍSEK

- Sesterna - Písek - II **382 789 627** sestry1@dps-svetlo.cz
- Sesterna - Písek - III **382 789 628** sestry2@dps-svetlo.cz
- Vedoucí sociálně-aktivizačního úseku **382 789 624** social@dps-svetlo.cz
- Sociální pracovnice **382 789 625** (evidence žadatelů) socialni@dps-svetlo.cz
- Instruktor v sociálních službách pro aktivizační činnost ergo@dps-svetlo.cz

POBOČKA DRHOVLE

- Sesterna - Drhovle - II **380 425 867** sestrydrhovle2@dps-svetlo.cz
- Sesterna - Drhovle - III **380 425 860** sestrydrhovle3@dps-svetlo.cz
- Sociální pracovnice Drhovle **380 425 858** socialdrhovle@dps-svetlo.cz
- Instruktor v sociálních službách pro aktivizační činnost knihovnadrhovle@dps-svetlo.cz

DOMOV SE ZVLÁŠTNÍM REŽIMEM - DRHOVLE

- Sociální pracovnice DZR **380425 858** socialdrhovle@dps-svetlo.cz
- Instruktor v sociálních službách pro aktivizační činnost ergo@dps-svetlo.cz
- Sesterna **380 425 852** sesternadrhovle@dps-svetlo.cz

Domov pro seniory Světlo – členství v asociaci:

Domov pro seniory Světlo je řádným členem Asociace poskytovatelů sociálních služeb.





III. CHARAKTERISTIKA ČINNOSTI

Domov pro seniory Světlo Drhovle
Drhovle 44
397 01 Písek

Poslání:

Posláním Domova pro seniory SVĚTLO Drhovle je poskytování sociální a ošetrovatelské péče seniorům, kteří potřebují k zajištění svých potřeb pomoc jiné fyzické osoby a tuto pomoc nemohou získat ve svém domácím prostředí.



Cílová skupina:

Osoby s chronickým onemocněním či jiným zdravotním postižením starší 55 let a senioři, kteří potřebují k zajištění svých potřeb pomoc jiné fyzické osoby a tuto pomoc nemohou získat ve svém domácím prostředí.

Cíle služby:

- hlavním cílem veškerých aktivit je spokojenost uživatelů služby
- rozvoj a udržení soběstačnosti uživatelů po co nejdélší dobu
- podpora seniorů v tom, aby mohli žít běžným způsobem života
- poskytovat službu, která pružně reaguje na aktuální potřeby uživatelů
- vytvořit bezpečné, důstojné, respektující a partnerské místo pro život uživatelů služeb v domově
- udržet a uchovávat kontakty uživatelů služeb s jejich rodinou, přáteli a společností
- rozvoj dovedností, zájmů a zálib uživatelů služeb
- účast uživatelů služeb na dění v obci, kde nyní žijí

Poskytované služby:

- ubytování
- stravování
- pomoc při zvládání běžných úkonů péče o vlastní osobu
- pomoc při osobní hygieně
- zprostředkování kontaktu se společenským prostředím
- sociálně terapeutické činnosti
- zprostředkování kontaktu s rodinou
- aktivizační činnosti
- pomoc při uplatňování práv, oprávněných zájmů a při obstarávání osobních záležitostí zdravotní péči dle § 36 zákona č. 108/2006

Doplňková činnost : V Domově pro seniory Světlo Drhovle je zajištěn prodej základních potravin, nápojů, drobného zboží a cukrovinek v bufetu.





**Domov pro seniory Světlo Drhovle –
Domov se zvláštním režimem
Drhovle 44, 397 01 Písek**

Poslání:

Posláním Domova se zvláštním režimem je poskytování sociální a ošetrovatelské péče seniorům, kteří z důvodu chronického duševního onemocnění, Alzheimerovy choroby, stařecké nebo jiné demence potřebují k zajištění svých potřeb zvýšenou péči jiné fyzické osoby a tuto pomoc nemohou získat ve svém domácím prostředí.



Cílová skupina:

Osoby s chronickým duševním onemocněním, osoby s chronickým onemocněním či jiným zdravotním nebo kombinovaným postižením starší 55 let a senioři, kteří potřebují k zajištění svých potřeb pomoc jiné fyzické osoby a tuto pomoc nemohou získat ve svém domácím prostředí.

Cíle služby:

- hlavním cílem veškerých aktivit je spokojenost uživatelů služby
- rozvoj a udržení soběstačnosti uživatelů po co nejdelší dobu
- podpora seniorů v tom, aby mohli žít běžným způsobem života
- poskytovat službu, která pružně reaguje na aktuální potřeby uživatelů
- vytvořit bezpečné, důstojné, respektující a partnerské místo pro život uživatelů služeb v
 - domově
 - udržet a uchovávat kontakty uživatelů služeb s jejich rodinou, přáteli a společností
 - rozvoj dovedností, zájmů a zálib uživatelů služeb
 - účast uživatelů služeb na dění v obci, kde nyní žijí

Poskytované služby:

- ubytování
- stravování
- pomoc při zvládnutí běžných úkonů péče o vlastní osobu
- pomoc při osobní hygieně
- zprostředkování kontaktu se společenským prostředím
- sociálně terapeutické činnosti
- zprostředkování kontaktu s rodinou
- aktivizační činnosti
- pomoc při uplatňování práv, oprávněných zájmů a při obstarávání





Domovy pro seniory Světlo, pobočka Písek Karla Čapka 2549, 397 01 Písek



Poslání:

Posláním Domova pro seniory SVĚTLO, pobočka Písek je poskytování sociální a ošetrovatelské péče seniorům, kteří potřebují k zajištění svých potřeb pomoc jiné fyzické osoby a tuto pomoc nemohou získat ve svém domácím prostředí.

Cílová skupina:

Osoby s chronickým onemocněním či jiným zdravotním postižením starší 55 let a senioři, kteří potřebují k zajištění svých potřeb pomoc jiné fyzické osoby a tuto pomoc nemohou získat ve svém domácím prostředí.

Cíle služby:

- hlavním cílem veškerých aktivit je spokojenost uživatelů služby
- rozvoj a udržení soběstačnosti uživatelů po co nejdelší dobu
- podpora seniorů v tom, aby mohli žít běžným způsobem života
- poskytovat službu, která pružně reaguje na aktuální potřeby uživatelů
- vytvořit bezpečné, důstojné, respektující a partnerské místo pro život uživatelů služeb v domově
- udržet a uchovávat kontakty uživatelů služeb s jejich rodinou, přáteli a společností
- rozvoj dovedností, zájmů a zálib uživatelů služeb
- účast uživatelů služeb na dění v obci, kde nyní žijí





Poskytované služby:

- ubytování
- stravování
- pomoc při zvládnání běžných úkonů péče o vlastní osobu
- pomoc při osobní hygieně
- zprostředkování kontaktu se společenským prostředím
- sociálně terapeutické činnosti
- zprostředkování kontaktu s rodinou
- aktivizační činnosti
- pomoc při uplatňování práv, oprávněných zájmů a při obstarávání osobních záležitostí zdravotní péči dle § 36 zákona č. 108/200





IV. SOCIÁLNÍ PÉČE A AKTIVIZAČNÍ ČINNOST

Plánovaná kapacita 190 lůžek

Počet nástupů za rok 2013:

Domov pro seniory Písek	36	uživatelů
Domov pro seniory Drhovle	7	uživatelů
Domov se zvláštním režimem	12	uživatelů

Počet výstupů za rok 2013:

Domov pro seniory Písek	39	uživatelů
Domov pro seniory Drhovle	12	uživatelů
Domov se zvláštním režimem	14	uživatelů

Počet uživatelů k 31.12.2013

Domov pro seniory Písek	84	kapacita	79 skutečnost
Domov pro seniory Drhovle	68	kapacita	59 skutečnost
Domov se zvláštním režimem	38	kapacita	36 skutečnost

Celkem ve všech domovech: 174 uživatelů

Využití kapacity za rok 2013

Domov pro seniory Písek	98,26	%
Domov pro seniory Drhovle	96,36	%
Domov se zvláštním režimem	98,55	%

Celkem za organizaci: 97,7 %

Sociální práce a poradenství :

Sociální poradenství a sociální práci zajišťují v domovech tři sociální pracovníci. Sociální poradenství je součástí každodenní činnosti - ať už se stávajícími uživateli či s potenciálními zájemci o poskytovanou sociální službu. Hlavním cílem je nasměrování člověka v jeho nepříznivé a tíživé sociální situaci žádaným směrem a poskytnout pomoc nebo radu, při řešení tohoto stavu.

Odborné praxe:

V rámci činnosti sociálních pracovníků umožňujeme výkon odborné praxe na pracovišti studentům sociálních oborů vysokých, vyšších odborných i středních škol. Praktikanti praxi vykonávají přímo u sociální pracovnice, účastní se jednání se zájemci o soc. službu, sociálního šetření, mají možnost komunikovat se stávajícími uživateli a seznámit se podrobně s děním v pobytové službě.





Dobrovolnická činnost:

Tuto činnost, která je dobrovolníkem prováděna bez nároku na finanční odměnu ve prospěch uživatelů DS Světlo, zde vykonávali v roce 2013 3 dobrovolníci v DS Světlo, pobočka Písek. Pro domov je velkým přínosem dobrovolnictví v tom, že nenahrazuje práci profesionálů, ale rozšiřuje formu poskytované sociální služby, pomáhá rozbít možné stereotypní činnosti s uživateli, přináší nové nápady a zkušenosti a v neposlední řadě i zpětnou vazbu o naší práci.

Předmět dobrovolnické práce v DS Světlo spočíval:

- návštěvy osamělých uživatelů u lůžka - společník (např. četba knih, povídaní, ...), četba z novin, časopisů a knih uživatelům
- doprovod dle potřeb uživatele
- doprovod uživatele při procházkách, nákupech
- pomoc v dílně volnočasových aktivit

V roce 2013 jsme svou činnost v oblasti sociální práce v DS a DZR Světlo zaměřili mimo jiné na zdokonalování individuálního plánování, důsledné provádění sociálního šetření před uzavíráním smluv o poskytování služby sociální péče s novými uživateli a v neposlední řadě na aktualizaci a tvorbu nových metodik, neboť jsme v DS a DZR v Drhovli absolvovali v uplynulém roce návštěvu veřejného ochránce práv a inspekci kvality sociálních služeb. Z důvodu odstranění zjištěných závad došlo k avizované úpravě vnitřních pravidel.

V rámci činnosti sociálně-aktivizačního úseku bylo v roce 2013 vydáno 6 čísel D-magazínu, který obsahuje informace týkající se dění v našem domově, ale i články a novinky obecného charakteru. Základní aktivizační činností je práce v dílně, individuální a skupinové aktivizace. Do aktivizačních činností lze zařadit všechny aktivity, které pomáhají udržovat nebo rozvíjet schopnosti či dovednosti uživatele v různých oblastech. K udržení samostatnosti a schopnosti sebe obslužných činností napomáhá také to, že chod domova je v rámci možností přizpůsoben přáním a potřebám uživatele, stejně jako volnost výběru nabízených aktivit. Toto vše je ošetřeno v rámci individuálního plánování s uživateli.





Proces sociálního začleňování a aktivizace probíhá při kontaktu uživatele s personálem domova, s ostatními obyvateli, účastí na kulturních a společenských akcích v domově i mimo něj, společnými, nebo individuálními aktivizačními a volnočasovými činnostmi. Převážnou část těchto činností zajišťují aktivizační pracovníci ve spolupráci se sociálními pracovníky. Koncem roku byl tým domova pro seniory v Drhovli posílen o jednu aktivizační pracovníci, která provádí aktivizaci také v sobotu. Na přirozené aktivizaci se však podílí všichni pracovníci domova tím, že uživatele podporují zvládnání jejich stávajících schopností a dovedností, v nácviku koordinace a samostatnosti při podávání stravy a podobně. Ze strany personálu je snaha k udržování kontaktu s přirozeným sociálním prostředím, usnadnění adaptovat se na prostředí nové, trénování kognitivních funkcí, procvičování,

udržování i zlepšování motorických funkcí a podobně.

V aktivizační dílně jsou činnosti zaměřené na tvorbu výrobků z různých materiálů a různými technikami. Výrobky slouží k výzdobě domova nebo jako dárky. Tříkrát týdně probíhá kolektivní cvičení spojené s muzikoterapií a procvičováním paměti. V průběhu roku jsou naši uživatelé zváni k účasti na různých tematických besedách a pravidelně 1x za měsíc pořádáme pro naše jubilanty narozeninový den. Uživatelé mají



dále k dispozici knihovnu a 1x týdně probíhá bohoslužba. Dle

počasí je možné využít v Drhovli přilehlý park k procházkám i posezení. V Písku se podařilo oplotit část pozemku přiléhajícího k zařízení a zpřístupnit jej z domova obyvatelům. Jsou zde nainstalovány lavičky a do budoucna plánujeme úpravu zahrady tak, aby našim seniorům plně vyhovovala k odpočinku. Dále je možné využívat služby fyzioterapeutky, kadeřnice, holičky a pedikérky. V průběhu celého roku mají uživatelé možnost navštěvovat různé kulturní akce, ať už v domově nebo mimo něj.





V roce 2013 jsme v domově pro seniory připravili pro naše obyvatele v Písku a v Drhovli následující kulturní a společenské akce:

MASOPUSTNÍ VESELICE – taneční rej masek v doprovodu kapely Písecké čtyřky, s malým občerstvením a tombolou

VELIKONOČNÍ ZÁBAVA - taneční zábava v doprovodu kapely Písecké čtyřky, se zákusky a kávou

SETKÁNÍ SENIORŮ NA DUBÍ HOŘE - v dubnu jsme s obyvateli drhovelského domova přijali pozvání na tradiční setkání seniorů na Dubí Hoře. K tanci a poslechu hrála kapela Doubravanka a nechybělo ani bohaté občerstvení.

PÁLENÍ ČARODĚJNIC – posezení u ohně při zpěvu dětí z mirotické Základní školy Mikoláše Alše, s tradičním opékáním špekáčků a nechybělo ani upalování čarodějnic vyrobených v aktivizační dílně.

OPÉKÁNÍ ŠPEKÁČKŮ – v Písku jsme uspořádali tradiční opékání špekáčků

VÝLET - v květnu jsme uspořádali autobusový výlet do ZOO Větrovy u Tábora



VÝTVARNÉ DÍLNY - v polovině května jsme v rámci naší spolupráce se Základní školou Mikoláše Alše v Miroticích uspořádali společné výtvarné dílny. Účastníci vytvořili nádherný obraz, který zdobí jednu z kluboven domova.

SPORTOVNÍ HRY - v červnu jsme uspořádali v Písku i v Drhovli již tradiční sportovní hry, při kterých nechyběly ani odměny, diplomy a medaile

POUŤOVÁ ZÁBAVA – na letní pouťové zábavě nám k tanci a poslechu zahrála naše oblíbená Písecká čtyřka. Podávaly se tradiční pouťové koláčky i jiné dobroty.

VÝLET – konec léta jsme našim obyvatelům zpříjemnili výletem na nedaleký zámek Orlík, spojený s prohlídkou zámku a zámeckého akvária



MEZINÁRODNÍ FOLKLORNÍ FESTIVAL - v rámci Mezinárodního folklorního festivalu, konaného každoročně ve městě Písku, proběhlo vystoupení tanečních souborů.

X. ROČNÍK ZÁMECKÝCH SLAVNOSTI, odpoledne plné zajímavých vystoupení. Celou slavností nás prováděli moderátoři Rock rádia.



Vystoupil Písečan, Písečánek, Prezioso Blatná, Aerobic při ZŠ Jana Husa, šermířská skupina Kalich, country skupina Osm a půl opice a slack line (chůze po laně), Řepické babči, canisterapeutické sdružení Hafík, s ukázkou hippoterapie. Doprovodnou akcí byla výstava květinových vazeb píseckých květinářů a občerstvení.

SOUBOJ SMYSLŮ – obyvatelé písecké pobočky se úspěšně zúčastnili soutěžního klání v Seniorském domě.

ROTOPEDTOURS A PĚŠKOTOURS - zapojili jsme se do projektu Rotopedtours a Pěškotours 2013.

VÝSTAVA – STRAKONICE - začátkem října jsme navštívili výstavu rukodělných prací v prostorách Domova pro seniory Rybníční, Strakonice

OLYMPIJSKÉ HRY - využili jsme pozvání strakonického Domova pro seniory a Domova se zvláštním režimem Rybníční, Strakonice na Olympijské hry seniorů. Sestavili jsme družstvo a získali krásné 4. místo, v pořadí jednotlivců dokonce 1. místo a pohár.

PLES SENIORŮ – v písecké pobočce se konal druhý ročník s bohatou účastí. Přivítali jsme zde i uživatele z drhovelského zámku. Byl zajištěn pestrý program s hudbou, dětské vystoupení, Řepické babči, kouzelník.





ADVENT - v době adventu probíhají různé kulturní akce např. tvorba adventních věnců, Mikulášská zábava s nadílkou a občerstvením, zdobení perníčků, vánoční posezení s občerstvením a zpěvem koled a silvestrovské posezení.





V. ZDRAVOTNÍ PÉČE A OŠETŘOVATELSKÁ PÉČE

Organizace zajišťuje péči – dle zákona č. 372/2011Sb, ve znění pozdějších předpisů:

Zdravotní péče

- zajišťuje - registrovaná všeobecná sestra, která navrhuje, koordinuje, poskytuje a vyhodnocuje individuální léčebný postup u konkrétního pacienta a koordinuje poskytování dalších potřebných zdravotních služeb.

Indikované výkony - zdravotní péče prováděna dle odbornosti 913

- péče o pacienty závislé na sondové výživě (nasogastrická, nasojejunální, peg atd.)
- ošetření stomií
- provádění klyisma, laváže, ošetření permanentního katétru a zavádění u žen
- příprava a aplikace ordinované infúzní terapie
- aplikace injekcí (i.m,s.c)
- ošetrovatelská rehabilitace
- měření fyziologických funkcí (TK,TT,P)
- měření glykémie glukometrem
- ošetření kožních lézí přístrojovou technikou (biolampa)
- aplikace inhalační léčebné terapie
- nácvik a zaučování aplikace inz.
- převazy ran včetně proleženin





Ošetřovatelská péče

Přímá obslužná péče je spojena s dopomocí při úkonech základní sebeobsluhy a je dána mírou soběstačnosti konkrétního uživatele. Jedná se tedy o úkony spojené s hygienou, podáváním stravy, péčí o prádlo a čistotu prostředí.

Při péči o uživatele je dbáno na dodržování práv uživatelů, jsou dodržována pravidla ochrany intimity, prevence vzniku závislosti na službě a postupuje se podle stanovených předpisů a v souladu s přáními a potřebami uživatele.

Pracovníci přímé obslužné péče mají k dispozici řadu pomůcek usnadňujících výkon přímé obslužné péče a zároveň zvyšujících komfort pohodlí uživatelů. K dispozici tak mají např. moderní pomůcky usnadňující manipulaci s imobilními uživateli (koupací křesla, přepravní transportní pomůcky aj.), polohovací pomůcky do lůžka a kvalitní kosmetické přípravky určené k hygieně a péči o kůži.

Usilujeme o to, aby všechny registrované sociální služby měly své kmenové zaměstnance a uživatelé domova se tak setkávali stále se stejnými pracovníky, na které jsou zvyklí. To je přínosné především pro uživatele domova se zvláštním režimem a také při procesu individuálního plánování,

Fyzioterapie

zahrnuje *pohybovou léčbu*, tj. aktivní tělesnou výchovu, skupinové kondiční cvičení, pohybové hry, vertikalizaci, nácvik chůze, dále pak *pasivní cvičení* a speciální metodiky na podkladě nejčastěji *senzomotorické stimulace*. Součástí je též *fyzikální terapie* – elektroléčba, magnetoterapie, léčba ultrazvukem, mechanoterapie, masáže a léčba teplem a světlem, provádění měkkých technik a akupresur.

Lékařská péče

- je zajištěna v **DS** a v **DZR Drhovle** návštěvní službou praktického lékaře každý čtvrtek a v případě potřeby odborným lékařem – psychiatrem 1x za 3 týdny.
- v **DS pobočka Písek** – jsou pravidelné návštěvy praktického lékaře každé úterý. Zde uživatelé využívají možnosti ponechat si svého praktického lékaře.





VI. HOSPODAŘENÍ ORGANIZACE

Majetek organizace a zdroje jeho krytí:

Organizace hospodaří se svěřeným majetkem uvedeným v přílohách ke zřizovací listině včetně majetku získaného vlastní činností nebo darem, tj. i s peněžními prostředky získanými vlastní činností, přijatými z rozpočtu zřizovatele, ze státního rozpočtu, prostředky svých fondů, peněžními dary od fyzických a právnických osob včetně prostředků poskytnutých ze zahraničí, z rozpočtu Evropské unie a podle mezinárodních smluv z finančních mechanismů.

Organizace se řídí zákonem č. 250/2000 Sb., zákonem č. 320/2001 Sb., o finanční kontrole, v platném znění a dalšími souvisejícími platnými právními úpravami a vnitřními předpisy zřizovatele.

Rozbor hospodaření:

Organizace hospodaří dle finančního, odpisového plánu a plánu pořízení investic, které schvaluje Rada Jihočeského kraje.

Hospodářský výsledek 2013

	Hlavní činnost	Hospodářská činnost	Celkem
Náklady celkem	54.495.206,-	70.057,-	54.565.263,-
Výnosy celkem	54.634.859,-	70.562,-	54.705.421,-
HV před zdaněním	139.652,-	505,-	140.157,-
HV po zdanění	64,-	505,-	569,-

Výsledek hospodaření před zdaněním činil **140.157,87** Kč, daň z příjmu 139.588,-Kč. Organizace se dostala po zdanění odpisů dlouhodobého majetku nepokrytých zřizovatelem a zdanění daňové úspory za rok 2010 do zisku 569,87 Kč.

Přehled plnění za zdravotní pojišťovny:

	Plán	Skutečnost	Rozdíl
VZP	3.046.000,-	2.524.644,-	- 521.356,-
VOZP	458.000,-	311.327,-	- 146.673,-
ZPMV	89.000,-	28.084,-	-60.916,-
ČPZP	431.000,-	217.158,-	- 213.842,-
OZP	101.000,-	18.097,-	- 82.903,-
CELKEM	4.125.000,-	3.099.310,-	- 1.025.690,-





Osobní náklady na střední zdravotnický personál byly ve výši **8.123.134,- Kč**. Úhrady výkonů od zdravotních pojišťoven na pokrytí těchto nákladů byly pouze ve výši **38,15%**.

Zhodnocení HV:

Z hlediska hospodaření organizace lze rok 2013 hodnotit pozitivně. V jeho průběhu bylo realizováno několik investičních akcí, které přispěly ke zkvalitnění poskytování sociálních služeb.

Stejně jako v minulých letech byl proveden audit hospodaření organizace, který neshledal žádná pochybení v rámci hospodárného využívání prostředků.

Ověřená účetní závěrka k 31. 12. 2013 Domova pro seniory Světlo zřizovatelem, vypovídá věrný a poctivý obraz aktiv a pasiv k 31. 12. 2013, nákladů, výnosů a výsledku jeho hospodaření za rok 2013 v souladu s českými předpisy a je bez výhrad.

V roce 2013 byly na pokrytí nákladových položek využity v maximální míře možnosti příslušejících příjmů za podmínky dodržování platné legislativy, zejména zákona o sociálních službách. Náklady na poskytované sociální služby byly plně pokryty zdroji ve stavu před zdaněním.

Dotace z MPSV pro rok 2013:

Pro rok 2013 příspěvková organizace žádala MPSV o dotaci na osobní náklady ve výši **17. 619. 833 Kč**.

Z toho pro službu:	DS Písek	7. 185.000 Kč
	DS Drhovle	6. 103.740 Kč
	DZR	4. 331.093 Kč

V **prvním kole** rozdělování dotací z MPSV nám byla přiznána částka ve výši **10.868.000 Kč**.

Po **prvním kole** naše příspěvková organizace požádala MPSV o dofinancování sociálních služeb.

V **druhém kole** byla celková dotace navýšena na částku 12.420.000 Kč a ve třetím kole MPSV dofinancovalo naše sociální služby do výše: 12.500.000 Kč.
Podle služeb:

	DS Písek	5. 457.000 Kč
	DS Drhovle	4. 417.000 Kč
	DZR	2. 626.000 Kč



Celková přiznaná dotace 12.500.000 Kč činí 70,94% z požadované dotace na rok 2013.

Přidělená dotace pokryla osobní náklady pouze z 55,90 %.

Přehled fondů:

V souladu s § 29 Zákona č. 250/2000 Sb., o rozpočtových pravidlech územních rozpočtů, hospodaří organizace s těmito fondy:

	Stav k 1. 1. 2013	Stav k 31. 12. 2013
Fond odměn	0	0
FKSP	174.213,79	96.516,79
Rezervní fond	337.280,44	79.896,37
Investiční fond	12.553.860,36	14.145.016,38
CELKEM	13.065.354,59	14.321.429,54

Investiční akce:

Provedené investiční akce	/v tis. Kč/
Přípojka vody z Římovy	522
Plynový kotel kuchyně	118
Průmyslová pračka	199
Úprava ploch u ČOV z roku 2012 dokončení	19
Žehlicí lis	50
Zahradní traktor + příslušenství	250
Nákladní výtah v kuchyni	250
Výměna oken a vnitř.dveří Drhovle 2013/2014	779
Celkem investice	2.187

Během roku 2013 se prováděly opravy z havarijních důvodů na zařízeních sloužících k zajištění kvalitní sociální služby. Finanční prostředky na tyto opravy byly čerpány z prostředků investičního fondu, z položky havárie, v celkovém objemu 700.698 Kč





Jedná se o tyto opravy, případně výměny za nové:

Dva plynové kotle a dva zásobníky na vodu v kotelně v Drhovli v celkové výši **426.245 Kč**

Oprava přírodních studničních vodních zdrojů včetně čerpadel v Drhovli ve výši **241.242 Kč**

Oprava svodů okapů do kanalizace v Písku ve výši **33.211 Kč**.

Domov pro seniory Světlo byl obdarován dary v celkové hodnotě:

	Kč
Finanční	86.649,-
Věcné	17.961,-
CELKEM	104.610,-

Velice si vážíme rozhodnutí přispět finančně nebo materiálně ke zkvalitnění námi poskytovaných služeb a všem dárcům děkujeme.





VII. KONTROLY V ORGANIZACI

Zpráva o výsledcích finančních kontrol ve zkráceném rozsahu za rok 2013

V organizaci je zaveden vnitřní kontrolní systém a je postupováno dle vnitro-organizační Směrnice k finanční kontrole, která je závazná pro všechny zaměstnance organizace. Nedostatky zjištěné v rámci vnitřní kontroly jsou průběžně odstraňovány.

Organizace zajišťuje fungující kontrolní systém dle zákona 320/2001 Sb. ve znění zákona č. 482/04 Sb. o finanční kontrole v souladu s vyhláškou č. 416/04 Sb.

1) Vnitřní kontrolní systém

slouží k informování vedoucích pracovníků o nakládání s veřejnými prostředky a k zajištění hospodárného a účelného výkonu činností zabezpečovaných naší organizací. Nezbytnou součástí funkčnosti vnitřního kontrolního systému je stanovení pravomoci vedoucích a ostatních pracovníků při provádění a kontrole operace, zejména při uzavírání smluv, přípravě výběrového řízení. Toto je v naší organizaci stanoveno pracovními náplněmi, podpisovými právy, oběhem účetních dokladů, organizačním řádem.

2) Subjekty řídicí finanční kontroly v naší organizaci:

příkazce operace – ředitelka

3) Veškeré účetní operace předcházejí předběžné řídicí kontrole, o kterých se vedou písemné záznamy.

4) Kontroly v roce 2013:

22. 1. 2013 **Okresní správa sociálního zabezpečení** – kontrola nedoplatků a penále na sociálním pojištění – kontrola bez závad

21. 1. 2013 **Všeobecná zdravotní pojišťovna** - kontrola nedoplatků a penále na zdravotním pojištění za 2012- kontrola bez závad

22. 1. 2013 **Zdravotní pojišťovna Ministerstva vnitra ČR** – kontrola nedoplatků a penále na zdravotním pojištění za rok 2012– kontrola bez závad

22. 1. 2013 **Česká průmyslová zdravotní pojišťovna** – kontrola nedoplatků a penále na zdravotním pojištění za rok 2012 – kontrola bez závad

21. 1. 2013 **Oborová zdravotní pojišťovna zaměstnanců bank, pojišťoven a stavebnictví** – kontrola nedoplatků a penále na zdravotním pojištění za rok 2012 – kontrola bez závad





21. 1. 2013 **Vojenská zdravotní pojišťovna ČR** – kontrola nedoplatků a penále na zdravotním pojištění – kontrola bez závad

Od 14. 2. do 28. 2. 2013 **Finanční úřad** – daňová kontrola skutečností rozhodných pro případné stanovení povinnosti odvodu za porušení rozpočtové kázně dle § 44 zákona č. 218/2000 Sb. v platném znění. Kontrolou nebyly zjištěny skutečnosti rozhodné pro stanovení povinnosti odvodu za porušení rozpočtové kázně.

25. 2. 2013 provedení **audit** čerpání neinvestiční dotace z kapitoly 313 MPSV státního rozpočtu na rok 2012 – vyúčtování dotace podává věrný a poctivý obraz o čerpání dotace za rok 2012 v souladu s podmínkami rozhodnutí MPSV evidenční č. A0350/2012 – bez závad

29. 3. 2013 **Finanční úřad Písek** – kontrola daňových nedoplatků a penále za rok 2012. Kontrola nezjistila žádné závady

12. 4. 2013 ČR – **Státní energetická inspekce** udělila pokutu ve výši 5000 Kč za nesplnění zákonem stanovené povinnosti týkající se pravidelné kontroly kotlů na zemní plyn (§ 6 odst.2 zákona č. 406/2000 Sb.) a správní poplatek ve výši 1.000 Kč,

28. 6. 2013 Kontrola **Krajského úřadu Jihočeského kraje** na průběžné vyúčtování veřejné sbírky. Kontrola nezjistila žádné závady.

Ve dnech:

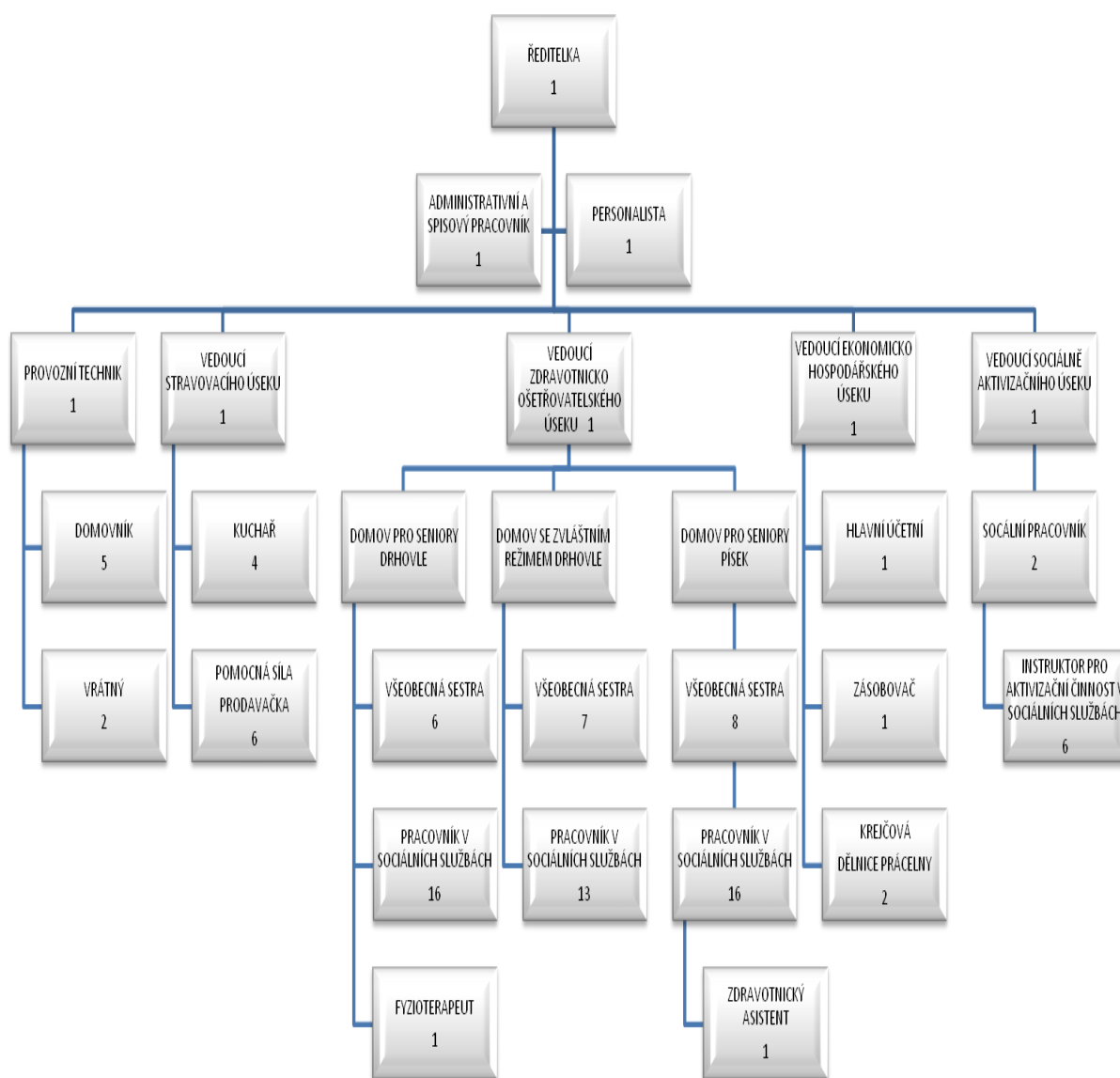
- 24.- 25.4 2013 proběhla - první systematická návštěva Veřejného ochránce práv,
- 09. 06.2013 - kontrola zřizovatele Jihočeského. kraje
- 03. - 04.10.2013 - druhá systematická návštěva Veřejného ochránce práv
- 11. - 13.11.2013 - inspekce poskytování sociálních služeb





VIII. KAPACITA A PERSONÁLNÍ ZABEZPEČENÍ SLUŽEB

Počet zaměstnanců a jejich pracovní zařazení k 31.12.2013 - schéma





Vzdělávací aktivity zaměstnanců za rok 2013

Název vzdělávací akce	počet účastníků
Roční zúčtování daně ze závislé činnosti	1
Spisová služba, změny zákona o archivaci a nová vyhláška o podrobnostech spisové služby	1
Pohyb - nejúčinnější forma prevence demence	1
Rétorika, prezentace, argumentace nejen pro studenty	1
Kresba jako forma relaxace a psychického uvolnění	1
Změny v účetnictví 2013	2
Role klíčového pracovníka v individuálním plánování v sociálních službách	2
Zákon o zdravotních službách	1
Spisová služba 2013	1
Ekonomický pohled na odbornost 913	4
Praktická škola dezinfekce	13
Dotace a transfery pro příspěvkové organizace	2
Opatrovnictví - nové formy podpory opatrovance opatrovníkem	2
Příspěvek na péči - aktuálně	2
Odpovědnost při poskytování sociálních služeb aneb Kdo za to může?	2
Normy chování na pracovišti	53
Mezitímní účetní uzávěrka	2
Nový občanský zákoník - dopady pro poskytovatele sociálních služeb	4
Sjednávání rozsahu sociální péče a individuální plánování na základě zjišťování potřeb	3
Účetnictví státu	2
Management inkontinence	39
Komunikace v zátěžových situacích v pracovním týmu	1
Individuální přístup k uživatelům v rezidenčních zařízeních	4
Úvod do problematiky péče o klienty s demencí	9
Normy chování II	40
Alzheimerova demence - práce s klientem a zvláštnosti komunikace u lidí s demencí	40





IX. STÍŽNOSTI A POCHVALY

Přehled stížností 2013

Celkem podáno za **DZR Drhove** – **1 stížnost** z toho:

- v I. pololetí 2013 – 0
- v II. pololetí 2013 – 1 – **oprávněná** / vyřízená (spor mezi uživateli)

Celkem podáno za **DS Písek** – **6 stížností** z toho:

- v I. pololetí 2013 – **2** - **neoprávněné** / vyřízené
- v II. pololetí 2013 – **4** – **neoprávněné** / vyřízené





X. POSKYTOVÁNÍ INFORMACÍ DLE ZÁKONA Č. 106/1999 Sb., o svobodném přístupu k informacím za rok 2012

- a) Počet podaných žádostí o informace: 0
- b) Počet vydaných rozhodnutí o odmítnutí žádosti: 0
- c) Opis podstatných částí každého rozsudku soudu: 0
- d) Výčet poskytnutých výhradních licencí: 0
- e) Počet stížností podaných podle §16a: 0
- f) Další informace vztahující se k uplatňování tohoto zákona:

Zveřejňování informací DS Světlo bylo zajištěno též prostřednictvím webových stránek (www.ds-svetlo.cz) či sdělovacích prostředků. Veřejnost je informována také prostřednictvím médií (tisk, rozhlas, televize) a na základě zodpovědných dotazů novinářů. Rovněž bylo poskytnuto blíže nespecifikované množství informací podaných v rámci běžné praxe, nevyžádaných dle zákona.

Zveřejňování informací prostřednictvím webových stránek:

Adresa: <http://www.dps-svetlo.cz/>

Zveřejněny jsou především tyto dokumenty:

- Ceník DSS Drhovle
- Ceník DSS DZR Drhovle
- Ceník DSS Písek
- Vyjádření lékaře (součást žádosti o umístění)
- Žádost o přijetí do DS Světlo - Drhovle, DZR Drhovle, pobočka Písek
- Katalog služeb
- Informační letáček
- D – magazín
- Pravidla pro evidenci a vyřizování stížností
- Standardy kvality v DSS
- Vyhodnocení dotazníků na kvalitu služeb
- Výroční zprávy
- Zřizovací listina
- Vnitřní pravidla DSS Drhovle , DZR Drhovle, pobočka Písek
- Výběrová řízení





Zveřejňování informací prostřednictvím Obchodního rejstříku (www.justice.cz):

- Zřizovací listina s následnými dodatky
- Výroční zprávy
- Účetní uzávěrky
- Zprávy nezávislého auditora

Veškeré dokumenty jsou pravidelně aktualizovány a doplňovány.





XI. Závěr

Cílem Domova pro seniory Světlo je nejen zachovat rozsah poskytovaných služeb a terapeutických činností, ale především zlepšovat jejich kvalitu. Většina zaměstnanců po celý rok usilovně pracovala na zvyšování kvality poskytovaných služeb a dobrém chodu celé organizace. Důraz byl kladen zejména na individuální přístup k uživatelům a týmovou spolupráci, kdy propojením práce jednotlivých pracovních úseků došlo ke zkvalitnění péče o uživatele v tvůrčí a příjemné atmosféře.

Věříme, že alespoň dílčí, zato nemalé úspěchy naší práce, přispějí k dobrému jménu Domova pro seniory Světlo i v budoucích čase, a že i nadále budeme skutečným domovem, přátelským místem, kde je možné nalézt smysl života.

Mgr. Milada Chylíková

ředitelka DS Světlo



