

**Domov pro seniory Světlo**

**Drhovle 44, 397 01 Písek**

IČ: 708 69 812



# **VÝROČNÍ ZPRÁVA ZA ROK 2020**



  
**Jihočeský kraj**

*Organizace zřizovaná  
Jihočeským krajem*

## **OBSAH:**

<i>Úvodní slovo ředitelky Domova pro Seniory Světlo.....</i>	<i>str. 3</i>
<i>Základní údaje.....</i>	<i>str. 4</i>
<i>Charakteristika činnosti.....</i>	<i>str.6</i>
<i>Sociální péče a aktivizační činnost.....</i>	<i>str. 8</i>
<i>Zdravotní péče .....</i>	<i>str. 15</i>
<i>Ošetrovatelská péče.....</i>	<i>str. 16</i>
<i>Stravovací úsek.....</i>	<i>str. 18</i>
<i>Hospodaření organizace.....</i>	<i>str. 19</i>
<i>Personální zabezpečení služeb.....</i>	<i>str. 23</i>
<i>Kontroly v organizaci.....</i>	<i>str. 24</i>
<i>Poskytování informací dle zákona č. 106/1999 Sb. ....</i>	<i>str. 24</i>
<i>Závěrečné slovo ředitelky Domova.....</i>	<i>str. 26</i>

# I. Úvodní slovo ředitelky

Motto:

***Lidský přístup a porozumění jsou základní hodnoty našeho domova***

*Rok 2020 jsme si museli projít náročnou zkouškou. Celý loňský rok byl poznamenán vlnami Covid-19, které ovlivnily i chod našeho domova. Virus otočil našimi životy nejen v profesní, ale především také v osobní rovině. Nikdo netušil o co jde, co nás čeká a jaké to může mít následky. Setkali jsme se se situacemi, které jsme nikdy dříve nemuseli řešit. Samozřejmě to sebou neslo i celou řadu organizačních změn a opatření. I přes omezení, která se týkala provozu, personálu i společenského života, odvedli naši zaměstnanci poctivou práci, ochotu, nasazení i odvahu. Prokázali tím, že jsou pevným a silným týmem. Máme za sebou nelehký rok. Protipandemická opatření jsme dodržovali, návštěvy klientů fungovaly omezeně, malými krůčky jsme se snažili podporovat život v domově.*

*Děkuji našemu zřizovateli Jihočeskému kraji, za jeho finanční podporu, ale i za to, že je nám oporou a záštitou.*

*Děkuji Městu Písek za nemalou finanční podporu při poskytování sociálních služeb pro své obyvatele.*

*Děkuji Obci Drhověle za velmi dobrou spolupráci.*

*Dále chci poděkovat všem zaměstnancům a dobrovolníkům, kteří jsou denně v kontaktu s klienty a svou prací přispívají k naplňování cílů klientů a vytvářejí příjemnou atmosféru v tak psychicky i fyzicky náročném prostředí.*

*Děkuji všem obchodním partnerům, externím spolupracovníkům a sponzorům za pomoc při práci v roce 2021 a za jejich podíl při zajišťování dobré péče a pocitu spokojenosti u našich klientů.*

*Děkujeme příbuzným a klientům za jejich důvěru, pomoc, spolupráci a jakoukoli formu podpory.*

*Přeji všem mnoho sil, tvořivosti, nadšení při naplňování plánů a konkrétních kroků a cílů, k tomu, aby tento Domov byl místem úcty k životu a důstojnosti člověka.*

*Mgr. Milada Chyliková*

## II. Základní údaje

**Název organizace :** Domov pro seniory Světlo  
**Sídlo organizace :** Drhovle 44, 397 01 Drhovle  
**Právní forma:** příspěvková organizace  
**Identifikační číslo :** 708 69 812

Zřizovatelem organizace je Jihočeský kraj, U Zimního stadionu 1952/2, 370 76 České Budějovice, IČ: 708 90 650, zastoupený hejtmankou Mgr. Ivanou Stráskou a od 3.11.2020 hejtmánem MUDr. Martinem Kubou.

Statutárním orgánem organizace je ředitelka, kterou jmenuje a odvolává Rada Jihočeského kraje, jako orgán kraje vykonávající zřizovatelské funkce dle ust. § 59 odst.1, písm. zák. č. 129/2000 Sb. o krajích, ve znění pozdějších předpisů.

**Ředitelkou je Mgr. Milada Chylíková.**

*Logo domova:*



*Domov pro seniory Světlo je řádným členem Asociace poskytovatelů sociálních služeb*



## REGISTROVANÉ SLUŽBY:

### Domov pro seniory Světlo Drhovle

Drhovle 44

397 01 Písek

Tel.: 382 789 611/spojovatelka

Fax: 382 273 291

### Domov se zvláštním režimem – Světlo Drhovle

Drhovle 44

397 01 Písek

Tel.: 382 789 611/spojovatelka

Fax: 382 273 291

### Domov pro seniory Světlo, pobočka Písek

Karla Čapka 2549

397 01 Písek

Tel.: 382 789 611 / spojovatelka



## KONTAKTY - TELEFON, E-MAIL:

Ústředna: 382 789 611

Pracovní zařazení	tel.	e-mail:
<b>Ředitelka:</b>	380 425 863	<a href="mailto:reditelka@dps-svetlo.cz">reditelka@dps-svetlo.cz</a>
Vedoucí zdravotně-ošetrovat. úseku Drhovle:	380 425 855	<a href="mailto:vrchnidrhovle@dps-svetlo.cz">vrchnidrhovle@dps-svetlo.cz</a>
Vedoucí ekonomicko-hospodářského úseku	380 425 866	<a href="mailto:ekonomka@dps-svetlo.cz">ekonomka@dps-svetlo.cz</a>
Vedoucí sociálně-aktivizačního úseku Písek	382 789 624	<a href="mailto:social@dps-svetlo.cz">social@dps-svetlo.cz</a>
Vedoucí zdravotnicko-ošetrovat. úseku Písek	382 789 622	<a href="mailto:vrchni@dps-svetlo.cz">vrchni@dps-svetlo.cz</a>
Sociální pracovnice DS a DZR Drhovle	380 425 858	<a href="mailto:socialdrhovle@dps-svetlo.cz">socialdrhovle@dps-svetlo.cz</a>
Sociální pracovnice Písek (evid. žadatelů)	380 425 625	<a href="mailto:socialni@dps-svetlo.cz">socialni@dps-svetlo.cz</a>
Zásobování	380 425 864	<a href="mailto:kuchyne@dps-svetlo.cz">kuchyne@dps-svetlo.cz</a>
Personalistka	380 425 865	<a href="mailto:personalni@dps-svetlo.cz">personalni@dps-svetlo.cz</a>
Vedoucí provozu Písek a sekretariát	382 789 612	<a href="mailto:provozni@dps-svetlo.cz">provozni@dps-svetlo.cz</a> <a href="mailto:sekretariat@dps-svetlo.cz">sekretariat@dps-svetlo.cz</a>
<i>datová schránka</i>	mvcki29	

### III. Charakteristika činnosti

#### Domov pro seniory Světlo a Domov pro seniory Světlo, pobočka Písek

##### **Poslání:**

Posláním Domova pro seniory Světlo, pobočka Písek, je poskytování pobytové sociální služby seniorům, kteří jsou z důvodu věku nebo nepříznivého zdravotního stavu ohroženi sociálním vyloučením, mají sníženou soběstačnost a jsou závislí na pomoci jiné osoby, kterou nemohou získat ve svém přirozeném prostředí.

V rámci poskytované sociální služby podporujeme uživatele v zachování sociálních kontaktů s rodinou a rozvíjení nových sociálních vztahů v domově. Aktivním působením na uživatele podporujeme zachování jejich samostatnosti a snažíme se předcházet závislosti na službě. Podpora a pomoc vychází z individuálně určených potřeb a přání uživatele. Snažíme se co nejvíce přiblížit způsob poskytování služby dosavadnímu běžnému způsobu života uživatelů, s důrazem na zachování kvality jejich života, lidských práv a lidské důstojnosti.

##### **Cílová skupina:**

Osoby starší 55 let, které jsou z důvodu věku nebo nepříznivého zdravotního stavu ohroženy sociálním vyloučením, mají sníženou schopnost zvládat základní životní potřeby a jsou tedy závislé na pomoci jiné osoby. Tuto pomoc nemohou získat ve svém přirozeném prostředí.

##### **S ohledem na typ cílové skupiny domov neposkytuje služby osobám:**

- které jsou soběstačné a nejsou závislé na pomoci jiné fyzické osoby
- jejichž zdravotní stav vyžaduje péči v lůžkovém zdravotnickém zařízení
- které z důvodu závažného chronického duševního onemocnění potřebují specializovanou psychiatrickou péči, a jejich jednání narušuje soužití v kolektivu
- trpí Alzheimerovou chorobou či jinou formou demence ve vyšším stádiu a jsou mobilní
- které potřebují osobní asistenci z důvodu těžkého nebo středně těžkého mentálního postižení nebo v souvislosti s těžkými smyslovými vadami
- osobám, které jsou závislé na alkoholu nebo tvrdých drogách a jejich jednání narušuje soužití v kolektivu

##### **Cíle poskytované služby**

1. Uživatel spokojený s poskytovanými službami  
Indikátor: dotazníky spokojenosti, vyhodnocení individuálního plánování, vyhodnocení stížností, veřejné mínění, apod.
2. Zkvalitňování poskytovaných služeb  
Indikátor: vyhodnocení kontrolní činnosti v organizaci, vyhodnocení investičních činností v rámci domova, apod.

## **Zásady poskytované sociální služby**

Jedná se o tyto zásady, na kterých je založeno poskytování sociální služby v domově:

- **Odbornost** = v rámci vzdělávání pracovníků v přímé péči trvale získávat dovednosti a přijímat nové přístupy v péči o uživatele.
- **Týmová práce** = podpora týmové práce, předávání potřebných informací o způsobu pomoci, podpory, péče uživatelům.
- **Zásada důstojnosti** = pracovníci domova přistupují k uživatelům zdvořile a s úctou, snažíme se vytvořit příjemné prostředí vstřícné uživatelům.
- **Individuální přístup** = ke každému uživateli je v rámci poskytování péče přistupováno s ohledem na jeho individuální potřeby a schopnosti

## **Domov se zvláštním režimem**

### **Poslání:**

Posláním Domova se zvláštním režimem je v klidném a bezpečném prostředí poskytovat pobytové služby seniorům, kteří z důvodu Alzheimerovy choroby nebo jiného typu demence potřebují pomoc k zajištění svých základních potřeb a tuto pomoc nemohou získat ve svém přirozeném prostředí.

V rámci poskytované sociální služby podporujeme uživatele v zachování sociálních kontaktů s rodinou a rozvíjení nových sociálních vztahů v domově. Aktivním působením na uživatele podporujeme zachování jejich samostatnosti a snažíme se předcházet závislosti na službě. Podpora a pomoc vychází z individuálně určených potřeb a přání uživatele. Snažíme se co nejvíce přiblížit způsob poskytování služby dosavadnímu běžnému způsobu života uživatelů, s důrazem na zachování kvality jejich života, lidských práv a lidské důstojnosti.

### **Cílová skupina:**

Osoby s chronickým duševním onemocněním – osoby s Alzheimerovou chorobou a ostatním typem demence starší 55 let, které potřebují k zajištění svých potřeb pomoc jiné fyzické osoby a tuto pomoc nemohou získat ve svém domácím prostředí.

### **S ohledem na typ cílové skupiny domov neposkytuje služby osobám:**

- které jsou soběstačné a nejsou závislé na pomoci jiné fyzické osoby
- jejichž zdravotní stav vyžaduje péči v lůžkovém zdravotnickém zařízení
- s těžkým a středně těžkým mentálním postižením nebo s těžkými smyslovými vadami
- osobám, které jsou závislé na alkoholu nebo tvrdých drogách a jejich jednání narušuje soužití v kolektivu

## **Cíle poskytované služby**

1. Uživatel spokojený s poskytovanými službami  
Indikátor: dotazníky spokojenosti, vyhodnocení individuálního plánování, vyhodnocení stížností, veřejné mínění, apod.
2. Zkvalitňování poskytovaných služeb  
Indikátor: vyhodnocení kontrolní činnosti v organizaci, vyhodnocení investičních činností v rámci domova, apod.

## **Zásady poskytované sociální služby**

Jedná se o tyto zásady, na kterých je založeno poskytování sociální služby v domově:

- Odbornost = v rámci vzdělávání pracovníků v přímé péči trvale získávat dovednosti a přijímat nové přístupy v péči o osoby s demencí.
- Týmová práce = podpora týmové práce, předávání potřebných informací o způsobu pomoci, podpory, péče uživatelům.
- Zásada důstojnosti = přístup všech zaměstnanců k uživatelům se zdvořilostí a s úctou, vytváření příjemného prostředí vstřícného uživatelům.
- Individuální přístup = ke každému uživateli je v rámci poskytování péče přistupováno s ohledem na jeho individuální potřeby a schopnosti

Zaměstnáváme brigádníky na dohodu o provedení práce, studentům sociálních a zdravotních studií umožňujeme vykonávání povinných praxí. Usilujeme o vytvoření stabilního, kvalitního a profesionálního kolektivu zaměstnanců, kteří svou práci vykonávají s láskou a úctou k našim klientům.

## **IV. Sociální a aktivizační činnost**

### **Sociální činnost**

<b>Celková kapacita uživatelů všech služeb:</b>	<b>181 lůžek</b>
Z toho:	
Domov pro seniory v Drhovli:	60 lůžek
Domov pro seniory Světlo, pobočka Písek:	83 lůžek
Domov se zvláštním režimem:	38 lůžek
<b>Počet uzavřených smluv za rok 2020 celkem:</b>	<b>70</b>
Z toho:	
Domov pro seniory v Drhovli:	19
Domov pro seniory, pobočka Písek:	38
Domov se zvláštním režimem:	13



<b>Počet ukončených smluv za rok 2020 celkem:</b>	<b>81</b>
Z toho: Domov pro seniory v Drhovli:	23
Domov pro seniory, pobočka Písek:	42
Domov se zvláštním režimem:	16
<b>Počet klientů k 31. 12. 2020 celkem:</b>	<b>165</b>
Z toho: Domov pro seniory v Drhovli:	57
Domov pro seniory, pobočka Písek:	74
Domov se zvláštním režimem:	34
<b>Průměrný věk klientů:</b>	<b>82</b>
Z toho: Domov pro seniory v Drhovli:	79
Domov pro seniory, pobočka Písek:	87
Domov se zvláštním režimem:	81
<b>Obloženost lůžek za rok 2020 celkem:</b>	<b>96 %</b>
Z toho: Domov pro seniory v Drhovli:	98 %
Domov pro seniory, pobočka Písek:	94 %
Domov se zvláštním režimem:	97 %
<b>Počet žádostí o službu soc. péče k 31. 12. 2020 celkem:</b>	<b>493</b>
Z toho: <b>Domov pro seniory v Drhovli:</b>	<b>128</b>
Z toho urgentní:	96
Z toho neurgentní:	32
<b>Domov pro seniory, pobočka Písek:</b>	<b>283</b>
Z toho urgentní:	117
Z toho neurgentní:	166
<b>Domov se zvláštním režimem:</b>	<b>82</b>
Z toho urgentní:	52
Z toho neurgentní:	30

#### **Mezi sociální činnosti se řadí:**

1. Sociální poradenství klientům a žadatelům o službu.
2. Vedení evidence žadatelů o sociální službu, jednání se zájemcem o službu, sociální šetření.
3. Příprava a zprostředkování uzavření Smlouvy o poskytování služby sociální péče a dalších dokumentů.
4. Stanovení úhrad dle platného ceníku a jejich realizace, vyúčtování poskytovaných služeb, výplata zůstatků důchodů a přeplatků za poskytované služby, vedení depozitních účtů, vkladních knížek, hotovostních depozit.

5. Provádění úkonů spojených s opatrovnictvím klientů a s vážně míněným nesouhlasem (dle § 91b zákona 108/2006 Sb., o sociálních službách)
6. Vedení evidence žadatelů o službu soc. péče dle § 91c) zákona 108/2006 Sb., o sociálních službách.
7. Agenda spojená s ukončením poskytování služby sociální péče.
8. Podpora a pomoc při adaptaci nových klientů v zařízení na základě jejich individuálních potřeb.
9. Pomoc při jednání s úřady, zastupování klientů při jednání na úřadech.
10. Zajišťování a organizace aktivizačních činností klientů.
11. Koordinace dobrovolnické činnosti.
12. Tvorba a aktualizace vnitřních pravidel týkajících se sociální služby a standardů kvality sociálních služeb.

### **Sociální poradenství:**

Sociální poradenství zajišťují v organizaci sociální pracovníci. Je součástí každodenních činností, ať už se stávajícími klienty, či se zájemci o poskytovanou sociální službu. Cílem je podání adekvátních informací o možné intervenci osobám v nepříznivé sociální situaci či uživatelům sociálních služeb, případně jejich nasměrování k jinému poskytovateli pomoci.

### **Sociální práce:**

Dění v domově v roce 2020 velmi poznamenala pandemie Covid-19. Dotazníkové šetření spokojenosti klientů i personálu na podzim proběhlo s velmi dobrým výsledkem, což nás velmi těší. Nicméně byla znát absence vrácených dotazníků od rodinných příslušníků.

Celkově byl uplynulý rok převážně doprovázený mnoha zákazy z důvodu vládních nařízení a opatření např. vycházení klientů, uzavřením aktivizačních dílen, zrušením kulturních akcí a omezením či úplným zákazem návštěv. Nesmírně důležité bylo v této nelehké době psychické povzbuzení klientů, ujistit je, že nejsou sami, umožnit jim kontakt s rodinnými příslušníky alespoň pomocí video hovorů nebo mobilních telefonů. Zaměřili jsme se v rámci možností na podporu vzájemného setkávání klientů a v případě vládou nařízené izolace setkávání klientů s personálem.

Období, kdy byly společné aktivity povoleny, jsme využili ke konání alespoň malých akcí a výletů (za dodržování přísných proti epidemiologických opatření).

### **Poděkování:**

Jak již bylo zmíněno, rok 2020 byl díky přísným opatřením, která souvisela s pandemií Covid-19, velmi náročný na psychiku nejen klientů, ale i personálu. Proto si velmi vážíme jakékoliv projevené nezištné pomoci. Velmi nás potěšila solidarita různých zájmových skupin, škol a jednotlivců, kteří povzbuzovali nejrůznějšími způsoby naše klienty i zaměstnance.

Zvedla se obrovská vlna solidarity v souvislosti s povinností nošení roušek a jejich nedostatkem. Látkové roušky šli jednotlivci, spolky i zaměstnanci firem a škol. Jednorázové roušky bylo možné zakoupit také mimo jiné díky filantropicky zaměřeným projektům různých subjektů. Všem dárcům patří velké poděkování.

Srdečné poděkování patří i všem úžasným dárcům, kteří naše klienty obdarovali v předvánočním čase. Velmi si vážíme toho, že i v tak obtížné době se najdou lidé, kteří myslí

na druhé a vánoční dárky pro ně připraví. Díky nim měli naši klienti krásnější Vánoce, údiv a následně úsměv na tváři a mnozí i slzy dojetí v očích.

### **Veřejná sbírka:**

V domově dlouhodobě probíhá veřejná sbírka na podporu aktivizace klientů. Získané peníze slouží k nákupu materiálu a pomůcek do aktivizačních dílen. V roce 2020 jsme pořídili mimo jiné dílenský stůl a nový elektrický sporák. Dále jsme z těchto peněz financovali nákup pomůcek do keramických dílen, pomůcek k rukodělným činnostem, ale i surovin k vaření a pečení v rámci aktivizačních činností.

### **Dobrovolnická činnost:**

Dobrovolnickou činnost u klientů domova vykonávali v roce 2020 dva dobrovolníci na základě smlouvy uzavřené s Dobrovolnickým centrem Bonum, provozovaného při Oblastní charitě Písek. Jednalo se o čtení na pokračování klientům písecké pobočky a realizování nákupů pro klienty. Tímto jim za jejich záslužnou práci děkujeme!

### **Aktivizační činnost v DOMOVĚ PRO SENIORY:**

Cílem aktivizačních činností je udržet klienty ve fyzické, psychické i mentální aktivitě, rozvíjet jejich zachovalé schopnosti a dovednosti a pozitivně ovlivňovat jejich psychický stav. Při plánování aktivizačních činností se snažíme vycházet ze životního příběhu klientů a jejich celoživotních zájmů.

Aktivizační činnosti jsou zaměřeny jak skupinově tak individuálně. V rámci aktivizace se zaměřujeme mimo jiné na trénink kognitivních funkcí a procvičování jemné motoriky. Využíváme k tomu různé činnosti, např. manuální tvorbu výrobků, společenské hry, hry a kvízy na podporu paměťových funkcí. Klienty vhodně motivujeme k účasti na společenských a kulturních programech. V neposlední řadě se snažíme u klientů uspokojovat potřeby seberealizace a dosahování psychické pohody.

V průběhu roku pořádáme pro klienty výlety po okolí, procházky, kulturní akce, účastníme se s nimi společenských událostí. V rámci domova se mohou účastnit různých zájmových kroužků a pravidelných bohoslužeb.

- **Přehled pravidelných volnočasových aktivit DS v roce 2020:**

Zpívání s prvky muzikoterapie, kondiční cvičení v tělocvičně nebo venku, vaření a pečení, rukodělné činnosti v aktivizační dílně, skupinové čtení a čtení na pokračování, trénování paměti, reminiscenční aktivity, společenské a deskové hry, vědomostní soutěže, společné sledování filmů, individuální návštěvy klientů na pokojích, smyslové aktivizace, bohoslužby, relaxační aktivity, narozeninové dny, výlety, pobyt v přírodě, procházky v okolí domova.

- **Multismyslová relaxační místnost v Drhovli**

V klidném prostřední relaxační místnosti připravujeme meditační, relaxační či jiný program, individuálně vytvořený pro ty, kteří o tuto aktivitu projeví zájem. Cílem je zaktivizovat co

nejvíce klientových smyslů. Proto je využívána kombinace hudby, světelných efektů, jemných vibrací a pomůcek pro stimulaci hmatu a aromaterapie. Tato činnost je vhodná i pro nekomunikující klienty a částečně pro klienty s demencí. Během letošního roku jsme našli další využití této místnosti – jako příjemné prostředí na uskutečňování video hovorů s rodinnými příslušníky klientů v době uzavření domova.

- **Keramická tvorba**

U klientů oblíbená keramická tvorba probíhá v Drhovli v keramické dílně, v Písku práce s hlínou probíhají v aktivizační dílně. Klienti při keramických činnostech procvičují jemnou motoriku a rozvíjí svou kreativitu. Tvoří nádherné výrobky, které slouží jako dekorace v domově, případně jako drobné dárky pro různé příležitosti.

- **Felinoterapie**

Jedná se v našem domově o novinku, která probíhá v Drhovli. Klientům přítomnost koček pomáhá vybočit z každodenního stereotypu a probudit zájem o obvyklé činnosti. Při vzpomínání na zvířata, která během života klienti vlastnili, dochází ke zmírnění psychického napětí a stresu. To má v současné době, kdy klienti prožívají velký stres v důsledku odloučení od rodin kvůli pandemii Covid-19, velký význam. V neposlední řadě kočky poskytují téma k hovoru mezi klienty a ošetřujícím personálem.

Při hlazení kočky navíc dochází k stimulaci hmatu, prohřívání rukou, k poklesu krevního tlaku, zklidnění srdeční činnosti a celkovému uvolnění, které může pozitivně působit v případech poruch spánku nebo na potřebu užívání léků proti úzkosti či bolesti.

### **Celorepublikové projekty**

V roce 2020 jsme se opět zúčastnili dvou velkých projektů, které naši klienti přijali s nadšením. Jednalo se o projekt „Česko zpívá koledy“ a „Ježíškova vnoučata“.

### **Aktivizační činnosti v DOMOVĚ SE ZVLÁŠTNÍM REŽIMEM**

Klientům domova se zvláštním režimem nabízíme celý den nejrůznější aktivizační činnosti. Jsou realizovány formou her a podílí se na nich veškerý personál přímé péče. Aktivity jsou nabízeny pro menší skupinky klientů tak, aby byl zajištěn individuální přístup. Snažíme se také prostřednictvím běžných denních činností aktivizovat klienty a zachovávat jejich stávající schopnosti.

Klienti se mohou aktivit účastnit dle svého zájmu a možností. Snažíme se vyplnit jejich volný čas, pomoci jim udržet stávající fyzickou i psychickou kondici a zažívat pocit sounáležitosti a užitečnosti. Aktivity jsou připravovány s tematickým zaměřením k ročním obdobím, tradicím, zvykům a obyčejům tak, abychom jim co nejvíce přiblížili předchozí života doma.

Vzpomínky neodmyslitelně patří k lidskému životu a zejména ve stáří hrají velmi důležitou roli. Jsou cenným bohatstvím, které může v pochmurných dnech přinést radost a potěšení a prosvětlit tak klientův den. Proto pravidelně zařazujeme aktivitu s názvem „Kufř plný vzpomínek“. Nenásilnou formou klienti zapojují více smyslů najednou, procvičují paměť a vyjadřovací schopnosti.

Nejoblíbenější činností u našich klientů je vaření a pečení nejrůznějších slaných i sladkých dobrot, které si pak všichni u kávy společně vychutnají například při poslechu hudby.

Neméně oblíbené jsou i drobné zahradnické práce na mobilních zahrádkách, kde klienti pěstují kytičky, bylinky nebo drobnou zeleninu nebo pomoc při péči o květiny v domově. Velký úspěch sklidilo i do aktivizace nově zařazené canisterapeutické dopoledne, které probíhá díky spolupráci se spolkem paní Posekané PESSOS. Při tomto setkání si za asistence canisterapeutky mohou klienti užít blízký kontakt se čtyřnohým kamarádem. Mohou si pejsky pohladit, pochovat či jim dát pamlsk. Pes dokáže u klienta vyvolat dobrou náladu a zmírnit nejedno velké trápení.

Novinkou se stala v roce 2020 aktivizace klientů u terapeutického stolu. Můžeme zde hrát hry zaměřené na koordinaci pohybu rukou a zraku, nebo k tréninku pozornosti a přesnosti pohybu.

Klienti mají možnost zúčastnit se bohoslužeb ve společenském sále nebo jim lze zajistit individuální návštěvu faráře na pokoji.

### ***Vybrané společenské akce realizované v roce 2020***

Oslava tří králů, vystoupení dětí ze ZŠ Mirovice, zabijačkové hody, zahájení masopustu a masopustní veselice, vystoupení dětí ze ZŠ Čížová, hudební vystoupení skupiny Bonsai č. 3, valentýnská zábava s Duo přiměřeně, návštěva bazénu v Mačkově, oslava MDŽ, pálení čarodějnic, zábavné dopoledne s přehlídkou exotického ptactva, vystoupení herce Martina Písaříka, vystoupení Tanečního centra Z.I.P. Písek, sportovní hry, pouťová zábava, turnaj v biliardu, loučení s létem, svatováclavská zábava, papučový den, soutěž o nejhezčí vydlabanou dýni, mikulášská nadílka.

### ***Výlety realizované v roce 2020***

Venkovská minizoo v Putimi, návštěva Mohyly Jana Žižky, Pohádková kovárna v Selibově, záchranná stanice živočichů v Makově s opékáním buřtů, výlet do zámeckého parku v Blatné, výlet na sochy z písku a návštěva cukrárny.





## V. Zdravotní péče

Zdravotní péče je poskytována v nepřetržitém provozu, registrovanými všeobecnými sestrami a praktickými sestrami. Veškerá zdravotní a ošetrovatelská péče je poskytována na základě indikace lékaře. Praktický lékař dochází do domova jedenkrát týdně. Domov také pravidelně navštěvují odborní lékaři - psychiatr, urolog, zubní lékař. Ostatní odborná vyšetření u lékařů specialistů jsou realizována v jejich ambulancích. Doprovod klienta na vyšetření, je součástí poskytované služby. Uživatelé sociální služby v pobočce Písek mají možnost ponechat si svého praktického lékaře, který do domova dochází dle individuální domluvy.



Péče poskytnutá všeobecnými sestrami je vykazována zdravotním pojišťovnám, se kterými má naše zařízení uzavřenou smlouvu, v odbornosti 913. Výkony jsou vykazovány všem pojišťovnám pravidelně každý měsíc.

Nejčastěji indikované výkony v r. 2020

- Měření fyziologických funkcí / TT, TK, P/
- Aplikace injekcí / i.m., s.c./
- Měření glykemie glukometrem
- Odběr biologického materiálu /krev, moč/
- Péče o permanentní močový katetr
- Péče o rány
- Vlhké hojení ran výrobky firmy Convatec
- Péče o klienty závislé na sondové výživě
- Péče o klienty se stomií
- Podávání léků per os

S poskytováním zdravotní péče všeobecnými sestrami velmi úzce souvisí zajištění základní a specializované ošetrovatelské péče prostřednictvím ošetrovatelského procesu v souladu se stanovenou diagnózou lékařem. Mezi takové výkony patří zejména: vyhodnocování potřeb a úrovně soběstačnosti klientů, projevů jejich onemocnění, rizikových faktorů a to i za použití měřících technik používaných v ošetrovatelské praxi, např. testů soběstačnosti, rizika dekubitů, rizika pádů, měření intenzity bolesti, stavu výživy, pozorovat, vyhodnocovat a

zaznamenávat aktuální stav klientů, event. zhoršení jejich zdravotního stavu a následné zajištění lékařské péče.

Všichni zdravotničtí pracovníci splňují požadovanou úroveň vzdělání. V souladu s platnou legislativou si své odborné znalosti a kvalifikaci i nadále prohlubují.

Snahou všech pracovníků je podpora klientů v soběstačnosti, nezávislosti a udržení stávajícího zdravotního stavu. Velkou roli v udržování soběstačnosti hraje fyzioterapie. Fyzioterapeutka je zaměstnancem domova, denně je uživatelům poskytována léčebná rehabilitace na základě indikace lékaře. V rámci fyzioterapie jsou prováděny individuální úkony vedoucí ke zlepšení zdravotního stavu (po operačních výkonech se zásahem na kloubech, po mozkové příhodě či udržení nynějšího stavu, prevence ochabnutí nebo naopak zatuhnutí svalů, nácvik stoje i chůze s kompenzačními pomůckami, jako jsou francouzské hole či chodítka). U imobilních klientů provádíme fyzioterapii - pasivní cvičení - přímo na pokojích. Na základě indikace lékaře provádí fyzioterapeutka také reflexní i klasické masáže.

Při přijetí klienta do našeho zařízení je prováděn nutriční terapeutkou nutriční screening, anamnéza a individuální nutriční plán, který je tvořen na základě výživového stavu klienta. Nutriční screening je prováděn čtvrtletně a nutriční plán jednou za půl roku u každého klienta po celou dobu pobytu. U všech klientů je pravidelně (nebo dle individuální potřeby klienta) sledována a vyhodnocována hmotnost či objem paže. Nutriční terapeut konzultuje se zdravotním a ošetřovatelským personálem stav klientů, u kterých dochází ke snižování hmotnosti, trpí nechutenstvím či poruchami polykání. Dále konzultuje s praktickým lékařem případnou malnutrici či úpravu diety klientů. Naš domov je v kontaktu s nutriční ambulancí z nemocnice Písek a nemocnice Tábor. Nutricionisté těchto ambulancí předepisují doplňkovou výživu (sipping) na základě podkladů od praktického lékaře a nutričního terapeuta.

## ***VI. Ošetřovatelská péče***

Péči o uživatele sociálních služeb v našem zařízení zajišťujeme na profesionální úrovni. Neustále zvyšujeme úroveň odborných znalostí personálu. Pořádáme odborné semináře a kurzy. Základem práce s klienty je individuální přístup. U každého klienta je vedena dokumentace o vytváření a plnění individuálního plánu. Vycházíme z osobních cílů, potřeb a přání klientů. Nikdy neplánujeme život klienta, ale pouze průběh sociální služby. Smyslem individuálního přístupu je poznání klienta, zmapování jeho potřeb a přání. Domov má zpracovány pokyny a pracovní postupy, které zaručují řádný průběh poskytování sociální služby. Nutností je pružnost a týmová spolupráce.

Ošetřovatelská péče zahrnuje přímou práci s klientem: pomoc při zvládnání běžných úkonů, péče o vlastní osobu, pomoc při osobní hygieně nebo poskytování podmínek pro osobní hygienu, zprostředkování kontaktu se společenským prostředím. Naší zásadou a povinností je chovat se ke všem klientům zdvořile, přistupovat ke každému s pochopením, úctou, empatií,



s trpělivostí a respektem. Respektovat důvěrnost sdělení a soukromí klientů. Každý klient je rovnocenným partnerem, který dle svých schopností a sil spolurozhoduje o způsobu poskytované pomoci.

Stále usilujeme o postupné zlepšování i v materiálním vybavení. V roce 2020 došlo k nákupu 36 elektrických polohovacích lůžek, k výměně části starých matrací za matrace nové. Pokoje 43 klientů byly výměnou za staré dovybaveny novými osobními stolky. Personál má k dispozici značné množství pomůcek, které zvyšují komfort klientů. Např. polohovací lůžka, antidekubitní matrace a podložky, polohovací křesla, zvedací zařízení, které usnadňují manipulaci s klienty. Na každém oddělení je kuchyňka vybavená kuchyňskou linkou, chladničkou, rychlovarnou konvicí, mikrovlnou troubou a plotýnkovým indukčním vařičem pro potřeby klientů. Pro čtenáře je k dispozici knihovna.

Na pokojích, klubovnách, koupelnách a toaletách je signalizační zařízení s výstupem v pracovně zdravotního a ošetrovatelského týmu.

Praní, mandlování a žehlení prádla je zajišťováno ve vlastní prádelně, která svým vybavením a uspořádáním splňuje požadavky, které jsou kladeny na moderní prádelenský provoz.

Používají se prací a dezinfekční prostředky na bázi neškodných enzymů a aktivního kyslíku, jež jsou šetrné k prádlu i k životnímu prostředí. Převážná část prádla je sušena ve třech bubnových sušících strojích. Tvarování (žehlení) rovného prádla – ložní soupravy apod. se provádí na mandlu při teplotách, kdy dochází k termo dezinfekci prádla. Ostatní prádlo se žehlí parními žehličkami. Do činnosti péče o prádlo patří i šití, přešívání a opravy prádla a oblečení uživatelů.

Péči o naše klienty se snažíme stále zkvalitňovat, zachovávat důstojnost klientů a také jejich soukromí, které patří k základním právům a výsadám, jež se snažíme všichni ctít a chránit.



## VII. Stravovací úsek

Strava je připravována dle zásad správné hygienické výrobní praxe a zaměstnanci jsou pravidelně školeni systémem HACCP (pravidla a zásady správné hygienické praxe a výroby). Vedoucí kuchyně dohlíží, aby byly dodržovány hygienické zásady při výrobě a výdeji pokrmů. Strava je zhotovována na pobočce v Drhovli, odkud je jídlo přepravováno na pobočku v Písku.



Dbáme na to, aby jídelníček byl vyvážený a suroviny kvalitní a čerstvé. Skladba jídelního lístku je přizpůsobena stravě pro seniory a chuťovým preferencím našich klientů. Ke stravování se mohou klienti vyjádřit pomocí schránek důvěry, dotazníků, osobně na schůzkách s vedením domova či přímo s nutričním terapeutem.

V našem domově je poskytována celodenní strava, která se skládá ze snídaně, dopolední svačina, oběda, svačiny a večeře. Klientům s diagnózou Diabetes mellitus je navíc podávána druhá večeře. Snídaně, obědy a večeře jsou připravovány ve dvou až třech variantách, příslušné varianty jsou připravovány v dietních verzích. Jídelní lístek je sestavován nutriční terapeutkou ve spolupráci s vedoucím kuchařem a je schvalován ředitelkou domova.

Strava je pro část klientů mechanicky upravována v kuchyni na krájenou, mletou, mixovanou či tekutou. Klientům je strava poskytována ve třech dietních úpravách-rationální, diabetické a s omezením tuku. Dle individuálních požadavků klienta mohou být připravovány i jiné speciální diety.

Obědy a večeře jsou podávány tabletovým systémem (tzn. termoregulační ták na talíř a misku), což zajišťuje uchování tepla a bezpečnou distribuci stravy. Klienti se podle svého přání stravují ve svých pokojích, případně klubovnách, či společně jídelně.

Stravovací úsek zajišťuje přípravu Velikonočních a Vánočních balíčků pro všechny uživatele sociální služby.

**Přehled o počtu připravených porcí jídel** pro uživatele sociální služby, počtu obědů pro zaměstnance domova a cizí strážníky podávají níže uvedené tabulky:

Druh stravy	Klienti	Zaměstnanci	Cizí strážníci	Celkem
<b>Snídaně+svačiny</b>	61617			61617
<b>Obědy</b>	61603	10730	751	73084
<b>Večeře</b>	61309	12		61321
<b>II. večeře</b>	16425			16425

*Celkem bylo ve stravovacím úseku za rok 2020 připraveno 212.447 porcí jídel.*

V roce 2020 byla provedena přestavba výdejny jídel v areálu DS Písek. Přestavba se týkala výměny podlahové krytiny, její nové odizolování včetně výměny kanalizace a rozšíření pro nově zakoupený dvouplášťový kotel s automaticky nastavitelným ohřevem a digestoře s odsávání do stávající vzduchotechniky. Celková rekonstrukce výdejny byla realizována ve výši 917.000,- Kč.

## **VIII. Hospodaření organizace**

Údaje o hospodaření vycházejí z účetní evidence, skladové evidence a ekonomických rozborů provedených v rámci účetní uzávěrky k 31. 12. 2020.

### **Majetek organizace a zdroje jeho krytí:**

Organizace hospodaří se svěřeným majetkem uvedeným v přílohách ke zřizovací listině včetně majetku získaného vlastní činností nebo darem, tj. i s peněžními prostředky získanými vlastní činností, přijatými z rozpočtu zřizovatele, ze státního rozpočtu, prostředky svých fondů, peněžními dary od fyzických a právnických osob včetně prostředků poskytnutých ze zahraničí, z rozpočtu Evropské unie a podle mezinárodních smluv z finančních mechanismů.

Základními zdroji finančních prostředků jsou úhrady od klientů našich služeb, příspěvek na péči, účelová neinvestiční dotace v souvislosti s plněním závazku veřejné služby, příspěvek zřizovatele na provoz, plnění od zdravotních pojišťoven a odpisy. Doplnkovými zdroji financování pak mohou být i dotace měst a obcí.

Organizace se řídí zákonem č. 250/2000 Sb., zákonem č. 320/2001 Sb., o finanční kontrole, v platném znění a dalšími souvisejícími platnými právními úpravami a vnitřními předpisy zřizovatele.

### **Rozbor hospodaření:**

Organizace hospodaří dle finančního, odpisového plánu a plánu pořízení investic, které schvaluje Rada Jihočeského kraje.

### Hospodářský výsledek 2020

	Hlavní činnost	Hospodářská činnost	Celkem
Náklady celkem	104.143.808,41	0,-	104.143.808,41
Výnosy celkem	104.143.808,41	0,-	104.143.808,41
HV před zdaněním	0,-	0,-	0,-
HV po zdanění	0,-	0,-	0,-

Výsledek hospodaření před zdaněním činil 0,00 Kč, daň z příjmu činila za rok 2020 celkem 0,- Kč.

### Přehled plnění za zdravotní pojišťovny:

	plán	skutečnost	rozdíl
VZP	2.490.000,-	2.608.344,00	+118.344,-
VOZP	313.000,-	337.651,00	+24.651,-
ZPMV	358.000,-	353.851,00	-4.149,-
ČPZP	401.000,-	335.346,00	-65.654,-
OZP	15.000,-	18.584,00	+3.584,-
CELKEM	3.577.000,-	3.653.776,00	+76.776,-

### Zhodnocení hospodářského výsledku:

Z hlediska hospodaření organizace lze rok 2020 hodnotit pozitivně. V jeho průběhu ubylo realizováno několik investičních akcí, které přispěly ke zkvalitnění poskytování sociálních služeb.

Ověřená účetní závěrka k 31. 12. 2020 domova pro seniory zřizovatelem, vypovídá věrný a poctivý obraz aktiv a pasiv k 31.12.2020, nákladů, výnosů a výsledku jeho hospodaření za rok 2020 v souladu s českými právními předpisy a je bez výhrad.

### Dotace pro rok 2020:

Pro rok 2020 příspěvková organizace žádala z rozpočtu MPSV v dotačním programu A o účelovou neinvestiční dotaci na osobní náklady ve výši **44.210.000,-** Kč.

Z toho pro službu: DS Písek + Drhovle 32.900.000,- Kč  
DZR Drhovle 11.310.000,- Kč

Celková přiznaná dotace, pro dvě služby, ve výši 32.016.000,- Kč, činila tak 72,418 % z požadované dotace na rok 2020.

**Od zřizovatele Jihočeského kraje** obdržel Domov pro seniory Světlo neinvestiční příspěvek na krytí provozních nákladů, včetně odpisů organizace, na rok 2020 ve výši **17.286.000,- Kč**. Dále nám JČK poskytl dotaci na přechod vysílacího standardu DVB-T2 ve výši **16.650,- Kč** na nákup nových televizních přijímačů a set-top-boxů.

**Město Písek** na základě žádosti o dotaci na sociální účely z rozpočtu Města Písek pro rok 2020 nám poskytlo dotaci ve výši **478.000,- Kč** na krytí nákladů za energie.

**Nadace ČEZ** na základě naší žádosti poskytla nadační příspěvek na nákup pomůcek s názvem Koronavir – krizová pomoc ve výši **50.000,- Kč**.

**Ministerstvo zdravotnictví ČR** nám na základě žádosti o dotaci poskytlo na finanční ohodnocení zdravotnických pracovníků v sociálních službách v souvislosti s epidemií Covid-19 ve výši **626.215,31 Kč**.

**Ministerstvo práce a sociálních věcí ČR** nám na základě žádosti poskytlo:

- o dotaci na mimořádné finanční ohodnocení zaměstnanců v sociálních službách v souvislosti s pandemií COVID-19 ve výši **2.904.448,- Kč**.
- o dotaci na kompenzaci vícenákladů, výpadku finančních zdrojů vzniklých v souvislosti s pandemií a na kompenzaci pro zaměstnance, kteří byli nemocí Covid-19 nakaženi a to ve dvou vlnách dle vypsání období roku 2020. V první etapě ve výši **673.123,- Kč** a ve druhé etapě ve výši **1.238.845,- Kč**.

#### **Přehled fondů:**

V souladu s § 29 Zákona č. 250/2000 Sb., o rozpočtových pravidlech územních rozpočtů, hospodaří organizace s těmito fondy:

	<b>Stav k 1. 1. 2020</b>	<b>Stav k 31. 12. 2020</b>
<b>Fond odměn</b>	0,-	0,-
<b>FKSP</b>	670.050,62	819.435,00
<b>Rezervní fond</b>	229.603,57	243.865,59
<b>Investiční fond</b>	6.096.375,76	8.579.333,04
<b>CELKEM</b>	<b>6.997.801,82</b>	<b>9.642.633,63</b>

## Plnění odpisového plánu

Pro rok 2020 byla plánovaná výše odpisů dlouhodobého majetku 5.099.894,00 Kč. Plán odpisů byl plněn ve výši 4.521.389,57 Kč.

## Investiční akce v roce 2020:

Provedené investiční akce	/v tis. Kč/
Oprava nouzového osvětlení, výměna objímek a ele. Přívodů v Drhovli i Písku	382
Oprava podlahové krytiny-kuchyně Písek + nová kanalizace	457
Osvětlení-výměna zdrojů Písek	238
Oprava nákladního výtahu Písek	460
Varný kotel, digestoř, rozšíření elektrického vedení, vzduchotechnika	460
Výškově nastavitelná vana	467
<b>Celkem investice</b>	<b>2.464,-</b>

V průběhu roku 2020 se prováděly opravy z prostředků investičního fondu, položky na havárie a jiné investiční výdaje celkem za 152 tis Kč. Finanční prostředky byly použity na tyto opravy:

Nákup dezinfektoru podložních mís 152 tis Kč

Domov pro seniory Světlo byl obdarován dary v celkové hodnotě 164.659,38 Kč

***Velice si vážíme všech rozhodnutí přispět finančně nebo materiálně ke zkvalitnění námiposkytovaných služeb a všem dárcům děkujeme.***

Podle zákona č. 117/2001 Sb. v platném znění, o veřejných sbírkách, za účelem shromáždění finančních prostředků na podporu aktivizace seniorů máme v Domově zřízenou Veřejnou sbírku. Sběrka je prováděna formou dobrovolných příspěvků do pokladniček.

Vyúčtování sbírky probíhá každoročně, stejně jako pravidelné kontroly KÚ JČK. V roce 2020 činila celková získaná částka 35.824,- Kč. Ze získaných finančních prostředků byly hrazeny kulturní akce a výlety pro klienty a dále pomůcky a materiál do aktivizačních dílen.

***Všem dárcům finančních prostředků do veřejné sbírky velice děkujeme.***

## IX. Personální zabezpečení služeb

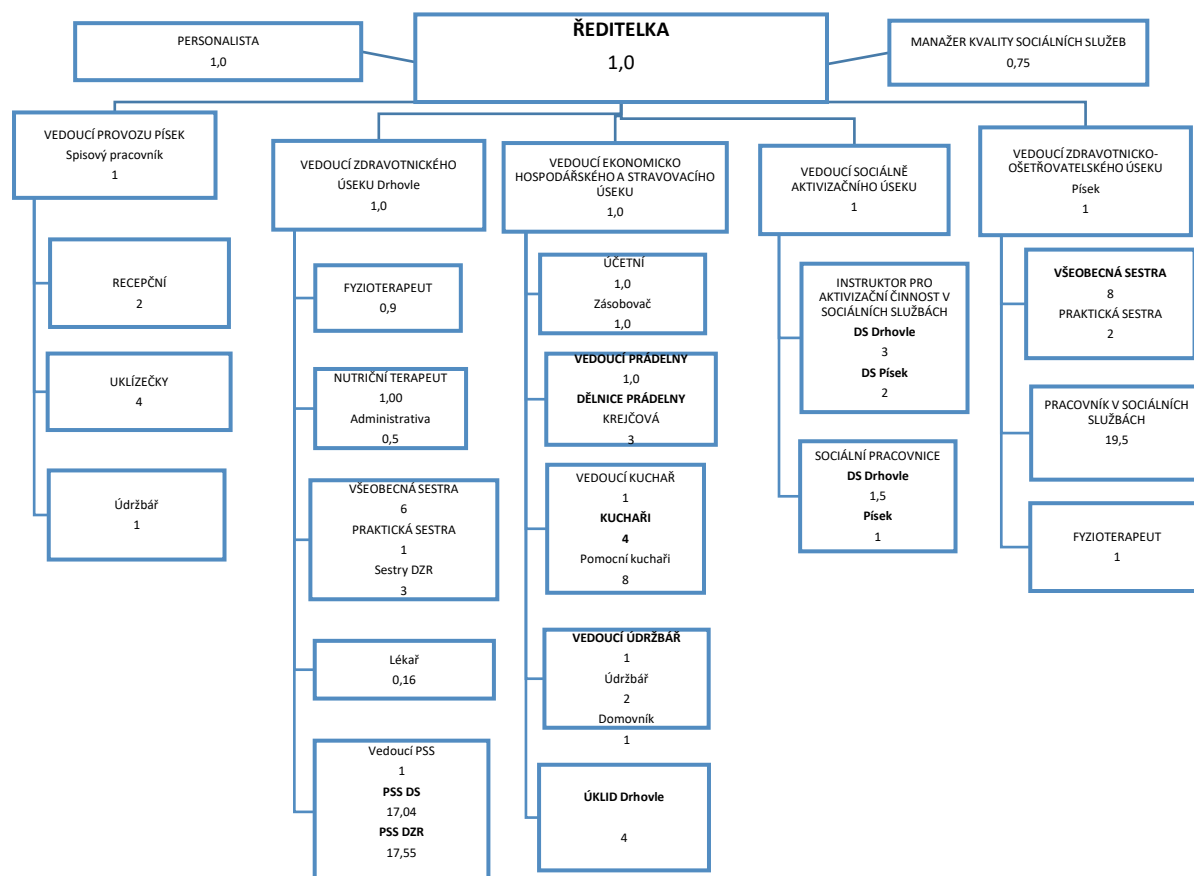
Stav zaměstnanců k 31.12.2020: 134 osob

Průměrný evidenční počet zaměstnanců k 31.12.2020: 127,9 osoby

Průměrný plat za rok 2020: 27.794 Kč / měsíčně

Organizace poskytuje dva druhy sociálních služeb a to domov pro seniory a domov pro seniory se zvláštním režimem. Základními úseky jsou: vedení organizace, ekonomicko – hospodářský úsek, zdravotnicko-ošetrovatelský úsek, provozně- technický úsek a sociálně- aktivizační úsek. Organizace zajišťuje pro své zaměstnance každoročně vzdělávání na odborných stážích v jiných zařízeních sociálních služeb, dále pořádáme semináře a taktéž vysíláme zaměstnance na akreditované kurzy a školení. Poskytujeme možnost odborné praxe pro studenty a studentky Střední zdravotnické školy v Písku, jakož i letní brigády pro studenty/studentky zdravotnických a ošetrovatelských oborů.

### Organigram 2020:



## ***X. Kontroly v organizaci***

V naší organizaci je zaveden vnitřní kontrolní systém v souladu s ustanovením zákona č. 320/2001 Sb. o finanční kontrole ve veřejné správě a jeho prováděcí vyhlášky v platném znění. Na základě těchto právních předpisů jsou v organizaci vypracovány vnitřní řády, směrnice, harmonogramy a metodické pokyny, které jsou závazné pro všechny vedoucí zaměstnance a pracovníky.

Vnitřní kontrolní systém je zabezpečován příkazem operací, správcem rozpočtu, hlavní účetní a vedoucími zaměstnanci tak, aby se zajistilo hospodárné využití rozpočtových prostředků.

## ***XI. Poskytování informací podle zákona č. 106/1999 Sb.***

Výroční zpráva je zpracována na základě zák. č. 106/1999 Sb. o svobodném přístupu k informacím, v platném znění. Obsahuje základní údaje o organizaci, představuje služby poskytované uživatelům, podává přehled o personálním zajištění a seznamuje s hospodařením organizace v roce 2020:

Počet podaných žádostí o informace:	0
Počet vydaných rozhodnutí o odmítnutí žádosti:	0
Opis podstatných částí každého rozsudku soudu:	0
Výčet poskytnutých výhradních licencí:	0
Počet stížností podaných podle §16a:	0

Zveřejňování informací DS Světlo bylo zajištěno též prostřednictvím webových stránek ([www.dps-svetlo.cz](http://www.dps-svetlo.cz)), či sdělovacích prostředků. Veřejnost je informována také prostřednictvím médií (tisk, rozhlas, televize).

***Zveřejňování informací prostřednictvím webových stránek:***

***Adresa: <http://www.dps-svetlo.cz/>***



Zveřejněny jsou tyto dokumenty:

Ceník DSS Drhovle

Ceník DSS DZR Drhovle

Ceník DSS – pobočka Písek

Formuláře

- Vyjádření lékaře (součást žádosti o umístění)
- Žádost o přijetí do DS Světlo - Drhovle, DZR Drhovle, DS pobočka Písek

Katalog služeb

Informační letáček

D – magazín

Pravidla pro evidenci a vyřizování stížností

Standardy kvality v DSS

Vyhodnocení dotazníků na kvalitu služeb

Výroční zprávy

Zřizovací listina

Vnitřní pravidla DSS Drhovle, DZR Drhovle, pobočka Písek

Výběrová řízení

Veřejné zakázky

## XII. Závěrečné slovo ředitelky Domova

*V této Výroční zprávě jsme vám představili chod Domova v roce 2020, s rozsahem péče, s výsledky hospodaření a s celou řadou dalších informací.*

*Na závěr bych ještě jednou ráda poděkovala všem zaměstnancům domova, kteří svou svědomitou, odbornou a především nelehkou prací dokázali zachovat vysokou kvalitu a úroveň poskytovaných služeb v těžkém roce 2020, za dobře odvedenou práci a obětavost, někdy i nad rámec svých pracovních povinností, zejména z hlediska zajišťování volnočasových aktivit pro naše klienty, a též i zajištění plynulého provozu.*

*Dále děkuji rodinným příslušníkům, dodavatelům, sponzorům a příznivcům našeho Domova za veškerou podporu, kterou nám v uplynulém roce poskytli a spolupracovali s námi na dalším zkvalitňování sociálních služeb. Velmi si vážíme uznání od klientů, rodinných příslušníků, kteří svým poděkováním dokázali ocenit naši práci*

*Mgr. Milada Chyliková*  
ředitelka



*Osoby, které jsou uvedeny na fotografiích udělili souhlas s užitím fotografie pro účely této výroční zprávy, dle zákona č. 101/2000 Sb., o ochraně osobních údajů a o změně některých zákonů, v platném znění.*

