

**Domov pro seniory Světlo**

**Drhovle 44, 397 01 Písek**

IČ: 708 69 812



# **VÝROČNÍ ZPRÁVA ZA ROK 2016**



*Organizace zřizovaná  
Jihočeským krajem*

## **OBSAH:**

- I.** *Úvodní slovo ředitelky Domova pro Seniory Světlo*
- II.** *Základní údaje*
- III.** *Charakteristika činnosti*
- IV.** *Sociální péče a aktivizační činnost*
- V.** *Zdravotní péče*
- VI.** *Ošetrovatelská péče*
- VII.** *Hospodaření organizace*
- VIII.** *Stravovací úsek*
- IX.** *Personální zabezpečení služeb*
- X.** *Kontroly v organizaci*
- XI.** *Poskytování informací dle zákona č. 106/1999*
- XII.** *Závěrečné slovo ředitelky Domova*

# I. Úvodní slovo ředitelky

**MOTTO:** „I ve stáří má smysl žít“

*Co je to stáří?*

*Je to náročná etapa v životě člověka, kdy nás pomalu opouští duševní i tělesné schopnosti, přichází nemoci, ztrácíme soběstačnost a potřebujeme pomoc jiné osoby.*

*Skutečná pomoc ve stáří či nemoci je tam, kde lidé mohou opět žít s pocitem spokojenosti, s pocitem sebe uznání, tam, kde se řídí pravidly: „Pomoz mi, abych to udělal sám“, či „Dej mi čas a já to dokážu“.*

*Aby mohli staří lidé a lidé s demencí prožívat a vnímat svůj život, musí jim být umožněno jej kvalitně prožívat. Proto jsme naši pomoc postavili na skutečné znalosti individuality každého našeho klienta. Služby poskytujeme odborně a profesionálně, lidsky, s úctou, respektem a láskou, s ohledem na osobní biografii klienta a zachování jeho schopností a dovedností.*

*Chceme, aby klient zůstal aktivním a platným členem společnosti, aby navzdory svým nemocem a omezením si uchoval vědomí a pocit vlastní hodnoty.*

*Čas strávený s klientem musíme považovat za vzájemné obohacení. Radost z přítomného okamžiku obohacuje životy nejen našich klientů, ale též životy nás, pečujících.*

*Děkuji touto cestou našemu zřizovateli Jihočeskému kraji, který je stále pro náš Domov oporou a záštitou.*

*Děkuji Městu Písek, který nám přispívá nemalou finanční částkou na poskytování sociálních služeb pro své obyvatele.*

*Dále patří velké poděkování Obci Drhově, za velmi dobrou spolupráci.*

*Děkuji všem zaměstnancům, všem obchodním partnerům za pomoc při práci v roce 2016, stejně jako i všem externím spolupracovníkům a sponzorům, kteří se podíleli na tom, aby naši klienti byli co nejspokojenější.*

*Poděkování patří především těm, kteří péči o naše klienty vnímají jako poslání a ze všech sil se snaží zkvalitnit a zpříjemnit jim jejich pobyt v našem zařízení.*

*Mgr. Milada Chyliková*

## II. Základní údaje

<b>Název organizace :</b>	<b>Domov pro seniory Světlo</b>
<b>Sídlo organizace :</b>	Drhovle 44, 397 01 Drhovle
<b>Právní forma:</b>	příspěvková organizace
<b>Identifikační číslo :</b>	708 69 812

Zřizovatelem organizace je Jihočeský kraj, U Zimního stadionu 1952/2, 370 76 České Budějovice, IČ: 708 90 650, zastoupený **hejtmanem Mgr. Jiřím Zimolou**.

Statutárním orgánem organizace je ředitelka, kterou jmenuje a odvolává Rada Jihočeského kraje, jako orgán kraje vykonávající zřizovatelské funkce dle ust. § 59 odst.1, písm. zák. č. 129/2000 Sb. o krajích, ve znění pozdějších předpisů.

**Ředitelkou je Mgr. Milada Chylíková.**

*Logo domova:*



*Domov pro seniory Světlo je řádným členem Asociace poskytovatelů sociálních služeb*



## REGISTROVANÉ SLUŽBY:

### Domov pro seniory Světlo Drhovle

Drhovle 44  
397 01 Písek  
Tel.: 382 789 611/spojovatelka  
Fax: 382 273 291

### Domov se zvláštním režimem – Světlo Drhovle

Drhovle 44  
397 01 Písek  
Tel.: 382 789 611/spojovatelka  
Fax: 382 273 291

### Domov pro seniory Světlo, pobočka Písek

Karla Čapka 2549  
397 01 Písek  
Tel.: 382 789 611 / spojovatelka



## KONTAKTY - TELEFON, E-MAIL:

**Ústředna: 382 789 611**

<i>Pracovní zařazení</i>	<i>tel.</i>	<i>e-mail:</i>
<b>Ředitelka:</b>	380 425 863	<a href="mailto:reditelka@dps-svetlo.cz">reditelka@dps-svetlo.cz</a>
<i>mobil:</i>	603 536 343	
Vedoucí zdravotnického úseku Drhovle:	380 425 855	<a href="mailto:vrchnidrhovle@dps-svetlo.cz">vrchnidrhovle@dps-svetlo.cz</a>
Vedoucí ošetrovatelského úseku Drhovle	380 425 857	<a href="mailto:vedoucipss@dps-svetlo.cz">vedoucipss@dps-svetlo.cz</a>
Vedoucí ekonomicko-hospodářského úseku	380 425 866	<a href="mailto:ekonomka@dps-svetlo.cz">ekonomka@dps-svetlo.cz</a>
Vedoucí sociálně-aktivizačního úseku	382 789 624	<a href="mailto:social@dps-svetlo.cz">social@dps-svetlo.cz</a>
Sociální pracovnice DS a DZR	380 425 858	<a href="mailto:socialdrhovle@dps-svetlo.cz">socialdrhovle@dps-svetlo.cz</a>
Sociální pracovnice Písek (evid.žadatelů)	380 425 625	<a href="mailto:socialni@dps-svetlo.cz">socialni@dps-svetlo.cz</a>
Vedoucí zdravotnicko-ošetrov. úseku Písek	382 789 622	<a href="mailto:vrchni@dps-svetlo.cz">vrchni@dps-svetlo.cz</a>
Vedoucí stravovacího úseku	380 425 872	<a href="mailto:vedoucikuchyne@dps-svetlo.cz">vedoucikuchyne@dps-svetlo.cz</a>
Zásobování	380 425 864	<a href="mailto:kuchyne@dps-svetlo.cz">kuchyne@dps-svetlo.cz</a>
Personalistka	380 425 865	<a href="mailto:personalni@dps-svetlo.cz">personalni@dps-svetlo.cz</a>
Provozní technik	382 789 623	<a href="mailto:provozni@dps-svetlo.cz">provozni@dps-svetlo.cz</a>
Sekretariat Písek	382 789 612	<a href="mailto:sekretariat@dps-svetlo.cz">sekretariat@dps-svetlo.cz</a>
<i>datová schránka</i>	mvcki29	

## III. Charakteristika činnosti

### Domov pro seniory Světlo Drhovle a pobočka Písek

#### *Poslání:*

Posláním Domova pro seniory Světlo, je poskytování sociální a ošetrovatelské péče seniorům, kteří potřebují k zajištění svých potřeb pomoc jiné fyzické osoby a tuto pomoc nemohou získat ve svém domácím prostředí.

V rámci poskytované sociální služby podporujeme uživatele v zachování sociálních vztahů s rodinou a rozvíjení nových sociálních vztahů v domově. Aktivním působením na uživatele, zachováním jisté míry samostatnosti, rozhodováním o své osobě a plánováním poskytované sociální služby se snažíme co nejvíce přiblížit dosavadnímu běžnému způsobu života uživatelů.

#### *Cílová skupina:*

Osoby starší 55 let, které mají z důvodu věku nebo nepříznivého zdravotního stavu sníženou soběstačnost v základních životních dovednostech a k zajištění svých potřeb se neobejdou bez podpory nebo pomoci jiné fyzické osoby. Prioritně je služba poskytována osobám s trvalým pobytem v Jihočeském kraji.

#### *S ohledem na typ cílové skupiny domov neposkytuje služby osobám:*

- jejichž zdravotní stav vyžaduje péči v lůžkovém zdravotnickém zařízení
- potřebují specializovanou psychiatrickou péči
- trpí různou formou demence ve vyšším stádiu a jsou mobilní
- s těžkým a středně těžkým mentálním postižením
- které jsou závislé na návykových látkách

#### *Cíle poskytované služby*

1. Spokojený uživatel s ubytováním, stravováním, aktivizační činností  
Měřítkem jsou dotazníky, vyhodnocení IP
2. Zkvalitnění poskytovaných služeb

Cíle jsou stanoveny vedením domova a každoročně vyhodnocovány.



## Zásady poskytované sociální služby

Jedná se o tyto zásady, na kterých je založeno poskytování sociální služby v domově:

- Odbornost = v rámci vzdělávání pracovníků v přímé péči trvale získávat dovednosti a přijímat nové přístupy v péči o uživatele.
- Týmová práce = podpora týmové práce, předávání potřebných informací o způsobu pomoci, podpory, péče uživatelům.
- Zásada důstojnosti = pracovníci domova přistupují k uživatelům zdvořile a s úctou, snažíme se vytvořit příjemné prostředí vstřícné uživatelům.
- Individuální přístup = ke každému uživateli je v rámci poskytování péče přistupováno s ohledem na jeho individuální potřeby a schopnosti

## Domov se zvláštním režimem Drhově

### Poslání:

Posláním Domova se zvláštním režimem je v klidném a bezpečném prostředí poskytovat pobytové služby seniorům, kteří z důvodu Alzheimerovy choroby nebo ostatního typu demence potřebují pomoc k zajištění svých základních potřeb a tuto pomoc nemohou získat ve svém domácím prostředí.

Prostřednictvím individuální podpory či pomoci, domov usiluje o zajištění důstojných životních podmínek a podporu běžného způsobu života uživatelů.



### Cílová skupina:

Osoby starší 55 let trpící Alzheimerovou chorobou nebo jiným typem demencí, které mají z důvodu tohoto onemocnění sníženou soběstačnost v základních životních dovednostech a k zajištění svých potřeb se neobejdou bez podpory nebo pomoci jiné fyzické osoby. Prioritně je služba poskytována osobám s trvalým pobytem v Jihočeském kraji.

### S ohledem na typ cílové skupiny domov neposkytuje služby osobám:

- jejichž zdravotní stav vyžaduje péči v lůžkovém zdravotnickém zařízení
- s těžkým a středně těžkým mentálním postižením
- které jsou závislé na návykových látkách

### Cíle poskytované služby

1. Spokojený uživatel s ubytováním, stravováním, aktivizační činností  
Měřítkem jsou dotazníky, vyhodnocení IP
2. Zkvalitnění poskytovaných služeb

Cíle jsou stanoveny vedením domova a každoročně vyhodnocovány.

## Zásady poskytované sociální služby

Jedná se o tyto zásady, na kterých je založeno poskytování sociální služby v domově:

- Odbornost = v rámci vzdělávání pracovníků v přímé péči trvale získávat dovednosti a přijímat nové přístupy v péči o osoby s demencí.
- Týmová práce = podpora týmové práce, předávání potřebných informací o způsobu pomoci, podpory, péče uživatelům.
- Zásada důstojnosti = přístup všech zaměstnanců k uživatelům se zdvořilostí a s úctou, vytváření příjemného prostředí vstřícného uživatelům.
- Individuální přístup = ke každému uživateli je v rámci poskytování péče přistupováno s ohledem na jeho individuální potřeby a schopnosti

## IV. Sociální a aktivizační činnost

### Sociální činnost

**Celková kapacita uživatelů všech služeb: 181 lůžek**

z toho:	Domov pro seniory Drhovle	60 lůžek
	Domov se zvláštním režimem	38 lůžek
	Domov pro seniory, pobočka Písek	83 lůžek

**Počet nástupů za rok 2016:**

Domov pro seniory v Drhovli	7 klientů
Domov se zvláštním režimem	17 klientů
Domov pro seniory, pobočka Písek	23 klientů

**Počet ukončení pobytu za rok 2016:**

Domov pro seniory v Drhovli	6 klientů
Domov se zvláštním režimem	16 klientů
Domov pro seniory, pobočka Písek	24 klientů

**Skutečný počet klientů k 31. 12. 2016:**

Domov pro seniory v Drhovli	60 (31 žen, 29 mužů)
Domov se zvláštním režimem	37 (28 žen, 9 mužů)
Domov pro seniory, pobočka Písek	81 (63 žen, 18 mužů)

**Celkem ve všech domovech 178 klientů**



### Průměrný věk klientů:

Domov pro seniory v Drhovli	77,4 let
Domov se zvláštním režimem	82,0 let
Domov pro seniory, pobočka Písek	83,8 let
<b><u>Za všechny domovy</u></b>	<b><u>81,3 let</u></b>

### Obložnost lůžek za rok 2016

Domov pro seniory Drhovle	99,55 %
Domov se zvláštním režimem	97,77 %
Domov pro seniory, pobočka Písek	98,87 %
<b><u>Celkem za organizaci</u></b>	<b><u>98,86 %</u></b>

### Statistika žádostí k 31. 12. 2016:

<b>Celkový počet evidovaných žádostí</b>	<b>388 žádostí</b>
z toho:	
ženy	260
muži	128
Domov pro seniory Drhovle	59 (29 ženy, 30 muži)
Domov se zvláštním režimem	65 (37 ženy, 28 muži)
Domov pro seniory, pobočka Písek	264 (194 ženy, 70 muži)

### Mezi sociální činnosti se řadí:

1. Sociální poradenství
2. Vedení evidence žadatelů o sociální službu, jednání se zájemcem o soc. službu, sociální šetření
3. Proces přijímání zájemců o službu sociální péče do DS Světlo, příprava smlouvy o poskytování služby sociální péče
4. Stanovení úhrad dle platného ceníku, vyúčtování poskytovaných služeb, vedení depozitních účtů
5. Agenda spojená s ukončením poskytování služby sociální péče
6. Podpora a pomoc při adaptaci nových klientů na základě jejich individuálních potřeb
7. Koordinace individuálního plánování
8. Pomoc při zprostředkování kontaktu se společenským prostředím, při jednání s úřady
9. Zajišťování a organizace aktivizačních činností klientů
10. Koordinace dobrovolnické činnosti

### **Sociální poradenství:**

Sociální poradenství a odbornou sociální práci zajišťují sociální pracovníci. Je součástí každodenních činností, ať už se stávajícími klienty, či se zájemci o poskytovanou sociální službu. Cílem je podat adekvátní informace o možné intervenci osobám v nepříznivé sociální situaci, či uživatelům sociálních služeb, případně nasměrovat je k jinému poskytovateli adekvátní pomoci.

### **Dobrovolnická činnost:**

Dobrovolnickou činnost u klientů domova bez nároku na finanční odměnu vykonávali v roce 2016 čtyři dobrovolníci v písecké pobočce. Předmětem jejich práce byla návštěva osamělých klientů, doprovod na procházky/nákup, aktivity s prvky muzikoterapie, předčítání z knih a tisku.

*Tímto jim za jejich záslužnou práci děkujeme.*

V roce 2016 jsme citlivě, a v návaznosti na individuální potřeby klientů, pokračovali ve zdokonalování individuálních plánů péče, stanovení osobních cílů a sestavení rizikových plánů.

Byly konány pravidelné schůzky vedení domova s klienty, jejichž cílem bylo získání zpětné vazby týkající se spokojenosti s poskytovanými službami. Proběhlo dotazníkové šetření spokojenosti klientů i personálu, které poskytuje cenné informace pro každoroční hodnocení veřejného závazku. V roce 2016 jsme se zaměřili na zkvalitnění webových stránek a byl vytvořen facebookový profil. Obsahuje informace týkající se dění v našem domově a u veřejnosti se setkal s velmi pozitivním ohlasem. V roce 2016 byl vydáván interní časopis D-magazín.

## **Aktivizační činnost**

Aktivizační úsek nabízí klientům širokou škálu volnočasových činností a kulturních akcí. Mezi skupinové aktivity patří práce v aktivizační dílně, kondiční cvičení, trénování paměti a různé zájmové kroužky. Aktivizační pracovníci se věnují také individuálním činnostem s klienty, kteří se nemohou nebo nechtějí skupinových činností účastnit.

Cílem aktivizace je zachování a zlepšení psychického a fyzického stavu klienta, poskytnutí potřebné dávky fyzické a duševní činnosti, procvičování jemné i hrubé motoriky, pomoc při adaptaci v domově, rozvoj sociálních kontaktů a zajištění společenského života.

### **Aktivizační činnosti v Domově pro seniory**

Při vytváření nabídky vycházíme z možností domova, ze zájmů a podnětů získaných od klientů. Aktivity jsou dobrovolné a svou účast na nich si klient může vybírat podle svých zájmů a specifických potřeb. Usilujeme o posílení kontaktu s rodinami a přáteli klientů. Rodinní příslušníci a ostatní veřejnost je zvána na různé kulturní akce pořádané domovem.

Aktivizační dílny jsou klientům otevřeny každý všední den. Někteří klienti se aktivně dle svých schopností zapojují do dění v aktivizační



dílně, jiní si přijdou vypít kávu a popovídat s ostatními a někteří alespoň pasivně sledují dění, nebo poslouchají hudbu. Návštěvníci dílny například pletou nejrůznější výrobky z papíru, háčkují, šijí polštářky, pracují s vatou a s molitanem. Klienti se podílejí na výrobě dárků pro vystupující v domově nebo sezónních výrobků sloužících k výzdobě společných prostor.

Rukodělné aktivity jsou doprovázeny čtením z denního tisku, povídáním o tématech týkajících se aktuálního dění ve společnosti nebo zpěvem oblíbených písní. Každé pondělí navštěvuje dílnu dobrovolník – harmonikář, na kterého se všichni obyvatelé domova velmi těší.

### **Přehled pravidelných volnočasových aktivit DS v roce 2016:**

Canisterapie, Klavírní odpoledne, Trénování paměti, Společné čtení, Venkovní aktivity, Skupinové cvičení, Zpívání s prvky muzikoterapie, Kulinářský koutek (vaření, pečení), Aktivizační dílna, Čtení na pokračování, Hrátky, paměťové hry, Filmový koutek, Individuální návštěvy na pokojích, Sobotní bohoslužby, Narozeninové dny.



### ***Aktivizační činnosti v Domově se zvláštním režimem***

Obyvatelé Domova se zvláštním režimem se zúčastňují aktivit podle svých schopností, aktuálního zdravotního a psychického stavu. Veškeré činnosti jsou přizpůsobeny cílové skupině a upraveny tak, aby odpovídaly svou náročností charakteristickým omezením, které s sebou onemocnění demencí přináší.



### **Přehled pravidelných volnočasových aktivit DZR v roce 2016:**

Ranní aktivizace (podporuje orientaci v čase a prostoru), Dopolední aktivizace, Odpolední aktivizace, Vycházky po okolí, Skupinové cvičení, Canisterapie, Posezení na terase, Pěstební práce v mobilních zahrádkách, Společenské taneční zábavy.



Velkou část aktivit realizujeme za pěkného počasí na přilehlé zahradě, případně v rozlehlém parku domova v Drhovli. Klienti tak mohou trávit značnou část dne venku na čerstvém vzduchu a užívat krásy přírody. Není výjimkou ani servírování jídla na zahradě domova. Park vybízí ke krátkým procházkám, nebo k posezení a relaxaci na lavičkách.



**V roce 2016 jsme se účastnili několika výjimečných celorepublikových projektů, které naši klienti přijali s velkým nadšením. Jeden z projektů vzešel z naší dílny. Jednalo se o projekt „Senioři dětem“.**



Společně s námi se účastnilo 51 Domovů z celé republiky, výsledkem byly 3 pohádkové stonožky pro děti z dětských domovů a mateřské školky.

Účastí v dalších projektech, jako např. **Jedeme v tom společně, Virtuální univerzita, Rotopedtours a pěškotours, charitativní projekt Upleť nebo uháčkuj čtverec, Krabice od bot, Nadace pro transplantace kostní dřeně,** jsme podpořili společenské vazby s klienty z jiných domovů pro seniory, či domovů dětských. Pomohli jsme sirotkům a dětem nemocným AIDS v Jižní Africe, znevýhodněným rodinám a lidem s poruchou krvev tvorby.



*Děkujeme obchodnímu domu Tesco Písek, který zorganizoval pro naše klienty akci „Strom splněných přání“, splnil tak tajná přání našich uživatelů v podobě vánočního dárku.*

*Děkujeme zaměstnancům obchodního centra NEW YORKER, kteří také obdarovali naše klienty vánočními dárky. Dárčky vykouzlily úsměvy na tvářích seniorů a zpříjemnili jim tak vánoční svátky.*

*Děkujeme Domovu pro seniory Vrbno pod Pradědem, Nadaci Olgy Havlové, Diakonii Českobratrské církve evangelické, že nám umožnili účast na citovaných projektech.*





Značné popularitě se těší mimořádné akce, které pro klienty zajišťují zaměstnanci Domova.

**Společenské akce v roce 2016:** Masopustní veselice, oslava MDŽ a Dne matek, velikonoční zábava, opékání špekáčků, pálení čarodějnic, Setkání seniorů na Dubí Hoře, šestiboj v Seniorském domě, cvičení v rytmu s ing. Jitkou Dupalovou, taneční terapie s Dr. Petrem Veletou, 5. seniorský ples, westernový den ( DOZP Mačkov ), Mikulášská nadílka.

**Kulturní akce v r. 2016:** koncerty pěveckého sboru SONITUS, ukázky výcviků psů a ptactva (VOŠL a SLŠ, kynologický klub Písek, policie ČR), představení ochotnického spolku Vavřinec a taneční skupiny Karamelky a Rozálie, ukázka společenských tanců skupiny Arte Dance, představení Doktor Mrazík, taneční a pěvecké (DOZP Mačkov), ukázky orient.tanců skupin Dance Strakonice a Ibrahim, přestavení polského a indického souboru v rámci folklórního festivalu v Písku, divadelní představení Prácheňské scény, Zámecké slavnosti, kouzelnická show s Michalem Kohoutem, zpěv Babského sboru Horní Poříčí, vánoční vystoupení ZŠ Tylova Písek a DD Zvíkovské Podhradí, vystoupení pěveckého sboru Gymnázia Strakonice.



**Výlety:** záchranná stanice Makov, dostihové stáje Luka Racing, návštěva Strakonického pivovaru, ZOO Borovany a Dvorec, návštěva pootavských trubačů.

NÁVŠTĚVA DOSTIHOVÉ STÁJE LUKA RACIN



WESTERNOVÝ DEN – DOZP MAČKOV



TANEČNÍ TERAPIE PRO SENIORY - DR.PETR VELETA



SENIORSKÉ HRY



5. SENIORSKÝ PLES V PÍSKU



## V. Zdravotní péče

Zdravotní péče je poskytována v nepřetržitém provozu, registrovanými všeobecnými sestrami a zdravotnickými asistenty. Veškerá zdravotní péče je poskytována na základě indikace lékaře. Praktický lékař dochází do domova dvakrát týdně, odborná vyšetření u lékařů specialistů jsou realizována v jejich ambulancích. Do domova dochází odborný lékař psychiatr. Nezbytný doprovod klienta je zajištěn našim pracovníkem. Uživatelé sociální služby v pobočce Písek mají možnost ponechat si svého praktického lékaře, který do domova dochází dle individuální domluvy.



Péče poskytnutá všeobecnými sestrami je vykazována zdravotním pojišťovnám, se kterými má naše zařízení uzavřenou smlouvu, v odbornosti 913. Výkony jsou vykazovány všem pojišťovnám pravidelně každý měsíc.

### **Nejčastěji indikované výkony v r. 2016**

- Měření fyziologických funkcí / TT, TK, P/
- Aplikace injekcí / i.m., s.c./
- Měření glykemie glukometrem
- Odběr biologického materiálu /krev, moč/
- Péče o permanentní močový katetr
- Péče o ránu
- Péče o klienty závislé na sondové výživě

S poskytováním zdravotní péče všeobecnými sestrami velmi úzce souvisí zajištění základní a specializované ošetrovatelské péče prostřednictvím ošetrovatelského procesu v souladu se stanovenou diagnózou lékařem. Mezi takové výkony patří zejména: vyhodnocování potřeb a úrovně soběstačnosti klientů, projevů jejich onemocnění, rizikových faktorů a to i za použití měřících technik používaných v ošetrovatelské praxi, např. testů soběstačnosti, rizika dekubitů, rizika pádů, měření intenzity bolesti, stavu výživy, pozorovat, vyhodnocovat a zaznamenávat aktuální stav klientů, event. zhoršení jejich zdravotního stavu a následné zajištění lékařské péče.

Všichni zdravotničtí pracovníci splňují požadovanou úroveň vzdělání, v souladu s platnou legislativou si své odborné znalosti a kvalifikaci i nadále prohlubují.

Snahou všech pracovníků je podpora klientů v soběstačnosti, nezávislosti a udržení stávajícího zdravotního stavu. Velkou roli v udržování soběstačnosti hraje fyzioterapie. Fyzioterapeutka je zaměstnancem domova, denně je uživatelům poskytována léčebná



rehabilitace na základě indikace lékaře. V rámci fyzioterapie jsou prováděny individuální úkony vedoucí ke zlepšení zdravotního stavu (po operačních výkonech se zásahem na kloubech, po mozkové příhodě, či udržení nynějšího stavu, prevence ochabnutí nebo naopak zatuhnutí svalů, nácvik stoje i chůze s kompenzačními pomůckami, jako jsou francouzské hole či chodítka). U imobilních klientů provádíme fyzioterapii - pasivní cvičení - přímo na pokojích. Na základě indikace lékaře provádí fyzioterapeutka také reflexní i klasické masáže.

## VI. Ošetrovatelská péče

Péče o uživatele sociálních služeb v našem zařízení zaručuje kvalitu na profesionální úrovni. Neustále zvyšujeme úroveň odborných znalostí personálu. Pořádáme odborné semináře a kurzy.

Základem práce s klienty je individuální přístup. U každého klienta je vedena dokumentace o vytváření a plnění individuálního plánu. Vycházíme z osobních cílů, potřeb a přání klientů. Nikdy neplánujeme život klienta, ale pouze průběh sociální služby. Smyslem individuálního přístupu je poznání klienta, zmapování jeho potřeb a přání.

Domov má zpracovány pokyny a pracovní postupy, které zaručují řádný průběh poskytování sociální služby. Nutností je pružnost a týmová spolupráce.

Ošetrovatelská péče zahrnuje přímou práci s klientem: pomoc při zvládnutí běžných úkonů, péče o vlastní osobu, pomoc při osobní hygieně nebo poskytování podmínek pro osobní hygienu, zprostředkování kontaktu se společenským prostředím.

Naší zásadou a povinností je chovat se ke všem klientům zdvořile, přistupovat ke každému s pochopením, úctou, empatií, s trpělivostí a respektem. Respektovat důvěrnost sdělení a soukromí klientů. Každý klient je rovnocenným partnerem, který dle svých schopností a sil spolurozhoduje o způsobu poskytované pomoci.

Stále usilujeme o postupné zvyšování úrovně i v materiálním vybavení. Personál má k dispozici pomůcky, které zvyšují komfort klientů. Např. polohovací lůžka, antidekubitní pomůcky, polohovací křesla, zvedací zařízení, které usnadňují manipulaci s klienty. Na každém oddělení je kuchyňka vybavená kuchyňskou linkou, chladničkou, rychlovarnou konvicí, mikrovlnou troubou a plotýnkovým indukčním vařičem pro potřeby klientů. Pro čtenáře je k dispozici knihovna.

Na pokojích, klubovnách, koupelnách a toaletách je signalizační zařízení s výstupem v pracovně zdravotního a ošetrovatelského týmu.

Praní, mandlování a žehlení prádla je zajišťováno ve vlastní prádelně, která svým vybavením a uspořádáním splňuje požadavky, které jsou kladeny na moderní prádelenský provoz.

Používají se prací a dezinfekční prostředky na bázi neškodných enzymů a aktivního kyslíku, jež jsou šetrné k prádlu i k životnímu prostředí. Převážná část prádla je sušena ve třech



bubnových sušících strojích. Tvarování (žehlení) rovného prádla – ložní soupravy apod. se provádí na mandlu při teplotách, kdy dochází k termo dezinfekci prádla. Ostatní prádlo se žehlí parními žehličkami. Do činnosti péče o prádlo patří i šití, přešívání a opravy prádla a oblečení uživatelů.

Péči o naše klienty se snažíme stále zkvalitňovat, zachovávat důstojnost klientů a také jejich soukromí, které patří k základním právům a výsadám, jež se snažíme všichni ctít a chránit.

## VII. Hospodaření organizace

Údaje o hospodaření vycházejí z účetní evidence, skladové evidence a ekonomických rozborů provedených v rámci účetní uzávěrky k 31. 12. 2016.

### **Majetek organizace a zdroje jeho krytí:**

Organizace hospodaří se svěřeným majetkem uvedeným v přílohách ke zřizovací listině včetně majetku získaného vlastní činností nebo darem, tj. i s peněžními prostředky získanými vlastní činností, přijatými z rozpočtu zřizovatele, ze státního rozpočtu, prostředky svých fondů, peněžními dary od fyzických a právnických osob včetně prostředků poskytnutých ze zahraničí, z rozpočtu Evropské unie a podle mezinárodních smluv z finančních mechanismů.

Základními zdroji finančních prostředků jsou úhrady od klientů našich služeb, příspěvek na péči, účelová neinvestiční dotace v souvislosti s plněním závazku veřejné služby, příspěvek zřizovatele na provoz, plnění od pojišťoven a odpisy. Doplňkovými zdroji financování pak mohou být i dotace měst a obcí.

Organizace se řídí zákonem č. 250/2000 Sb., zákonem č. 320/2001 Sb., o finanční kontrole, v platném znění a dalšími souvisejícími platnými právními úpravami a vnitřními předpisy zřizovatele.

### **Rozbor hospodaření:**

Organizace hospodaří dle finančního, odpisového plánu a plánu pořízení investic, které schvaluje Rada Jihočeského kraje.

### **Hospodářský výsledek 2016**

	Hlavní činnost	Hospodářská činnost	Celkem
Náklady celkem	67.868.066,94	0,-	67.868.066,94
Výnosy celkem	67.949.216,94	0,-	67.949.216,94
HV před zdaněním	81.150,-	0,-	81.150,-
HV po zdanění	0,-	0,-	0,-

Výsledek hospodaření před zdaněním činil 81.150,- Kč, daň z příjmu činila za rok 2016 celkem 81.150,-Kč. Organizace se dostala po zdanění daňové úspory za rok 2013 do zisku 0,- Kč.

#### **Přehled plnění za zdravotní pojišťovny:**

<b>VZP</b>	2.846.000,-	2.671.047,39	- 174.952,61
<b>VOZP</b>	358.000,-	283.852,77	- 74.147,23
<b>ZPMV</b>	129.000,-	113.627,85	-15.372,15
<b>ČPZP</b>	231.000,-	142.706,49	- 88.293,51
<b>OZP</b>	11.000,-	3.930,41	- 7.069,59
<b>CELKEM</b>	3.575.000,-	3.215.164,91	- 359.835,09

Osobní náklady na střední zdravotnický personál byly ve výši 10.448.213,- Kč. Úhrady výkonů od zdravotních pojišťoven na pokrytí těchto nákladů byly pouze výši 32,49%.

#### **Zhodnocení HV:**

Z hlediska hospodaření organizace lze rok 2016 hodnotit pozitivně. V jeho průběhu bylo realizováno několik investičních akcí, které přispěly ke zkvalitnění poskytování sociálních služeb.

Ověřená účetní závěrka k 31. 12. 2016 domova pro seniory zřizovatelem, vypovídá věrný a poctivý obraz aktiv a pasiv k 31. 12. 2016, nákladů, výnosů a výsledku jeho hospodaření za rok 2016 v souladu s českými předpisy a je bez výhrad.

#### **Dotace pro rok 2016:**

Pro rok 2016 příspěvková organizace žádala o účelovou neinvestiční dotaci na osobní náklady ve výši 20. 629. 000,- Kč.

Z toho pro službu: DS Písek 9.100.000,- Kč  
 DS Drhovle 7.000.000,- Kč  
 DZR Drhovle 4.529.000,- Kč

**Po dofinancování byla celková přiznaná dotace, pro všechny tři služby, ve výši 19.009.200,- Kč, činí tak 92,15% z požadované dotace na rok 2016.**

**Přidělená dotace pokryla osobní náklady pouze z 63,83 %.**

#### **Přehled fondů:**

V souladu s § 29 Zákona č. 250/2000 Sb., o rozpočtových pravidlech územních rozpočtů, hospodaří organizace s těmito fondy:

	<b>Stav k 1. 1. 2016</b>	<b>Stav k 31. 12. 2016</b>
<b>Fond odměn</b>	0,-	0,-
<b>FKSP</b>	290.988,28	431.900,12
<b>Rezervní fond</b>	53.754,82	70.413,82
<b>Investiční fond</b>	7.910.218,06	7.748.838,36
<b>CELKEM</b>	<b>8.254.961,16</b>	<b>8.251.152,30</b>

### **Investiční akce v roce 2016:**

<b>Provedené investiční akce</b>	<b>/v tis. Kč/</b>
Signalizační a dorozumívací zařízení v Písku a v Drhovli	1299
Výměna 5 ks expanzomatů, přípojka vody k ČOV	80
Výměna 2 ks vrat v obvodové zdi Drhovle	50
Klimatizace v Písku	1480
Parotěsná izol. stropu v prádelně, úpr. koupelen a WC na DZR, sanace vnitřních omítek	780
Mrazicí policová skříň – kuchyň Drhovle	69
Průmyslová pračka	233
Průmyslová sušička prádla	120
Oprava koupelen, podest a fasády v Písku	1500
<b>Celkem investice</b>	<b>5.611</b>

V průběhu roku 2016 se prováděly opravy z prostředků investičního fondu, položky na havárie a jiné investiční výdaje celkem za 159.789,- Kč. Finanční prostředky byly použity na tyto opravy:

Oprava van v Drhovli 63.368,- Kč

Oprava výtahu v Písku 96.421,- Kč

Domov pro seniory Světlo byl obdarován dary v celkové hodnotě 20.600,- Kč

***Velice si vážíme rozhodnutí přispět finančně nebo materiálně ke zkvalitnění námi poskytovaných služeb a všem dárcům děkujeme.***

Podle zákona č. 117/2001 Sb. v platném znění, o veřejných sbírkách, za účelem shromáždění finančních prostředků na podporu aktivizace seniorů máme v Domově zřízenou Veřejnou sbírku. Sběrka je prováděna formou dobrovolných příspěvků do pokladniček.

Vyúčtování sbírky probíhá každoročně, stejně jako pravidelné kontroly KÚ JČK. V roce 2016 činila celková získaná částka 38.664,- Kč. Ze získaných finančních prostředků byly hrazeny kulturní akce a výlety pro klienty a dále pomůcky a materiál do aktivizačních dílen.

***Všem dárcům finančních prostředků do veřejné sbírky velice děkujeme.***

## VIII. Stravovací úsek

Strava je připravována dle zásad správné hygienické výrobní praxe a zaměstnanci jsou pravidelně školeni systémem HACCP (pravidla a zásady správné hygienické praxe a výroby). Vedoucí kuchyně dohlíží, aby byly dodržovány hygienické zásady při výrobě a výdeji pokrmů. Strava je zhotovována na pobočce v Drhovli, odkud je jídlo přepravováno na pobočku v Písku.

Dbáme na to, aby jídelníček byl vyvážený a suroviny kvalitní a čerstvé. Skladba jídelního lístku je přizpůsobena stravě pro seniory a chuťovým preferencím našich klientů. Ke stravování se mohou klienti vyjádřit pomocí schránek důvěry, dotazníků, osobně na schůzkách s vedením domova či přímo s nutričním terapeutem.

V našem domově je poskytována celodenní strava, která se skládá ze snídaně, oběda, svačiny a večeře. Klientům s diagnózou Diabetes mellitus je navíc podávána druhá večeře. Snídaně, obědy a večeře jsou připravovány ve dvou variantách, každá varianta je připravována ve všech dietních verzích. Jídelní lístek je sestavován nutriční terapeutkou ve spolupráci s vedoucím stravovacího provozu a je schvalován ředitelem domova.

Strava je pro část klientů mechanicky upravována v kuchyni na krájenou, mletou, mixovanou či tekutou. Klientům je strava poskytována ve třech dietních úpravách-rationální, diabetické a s omezením tuku. Dle individuálních požadavků klienta mohou být připravovány i jiné speciální diety.

Obědy a večeře jsou podávány tabletovým systémem (tzn. termoregulační táč na talíř a misku), což zajišťuje uchování tepla a bezpečnou distribuci stravy. Klienti se podle svého přání stravují ve svých pokojích, případně klubovnách, či společně jídelně.

Stravovací úsek zajišťuje přípravu Velikonočních a Vánočních balíčků pro všechny uživatele sociální služby.

**Přehled o počtu připravených porcí jídel** pro uživatele sociální služby, počtu obědů pro zaměstnance domova a cizí strážníky podávají níže uvedené tabulky:

Druh stravy	Klienti	Zaměstnanci	Cizí strážníci	Celkem
Snídaně+svačiny	63 915			63 915
Obědy	63 373	7588	74	71 718
Večeře	62 499	94	7	62 600
II. večeře	14 600			14 600



## IX. Personální zabezpečení služeb

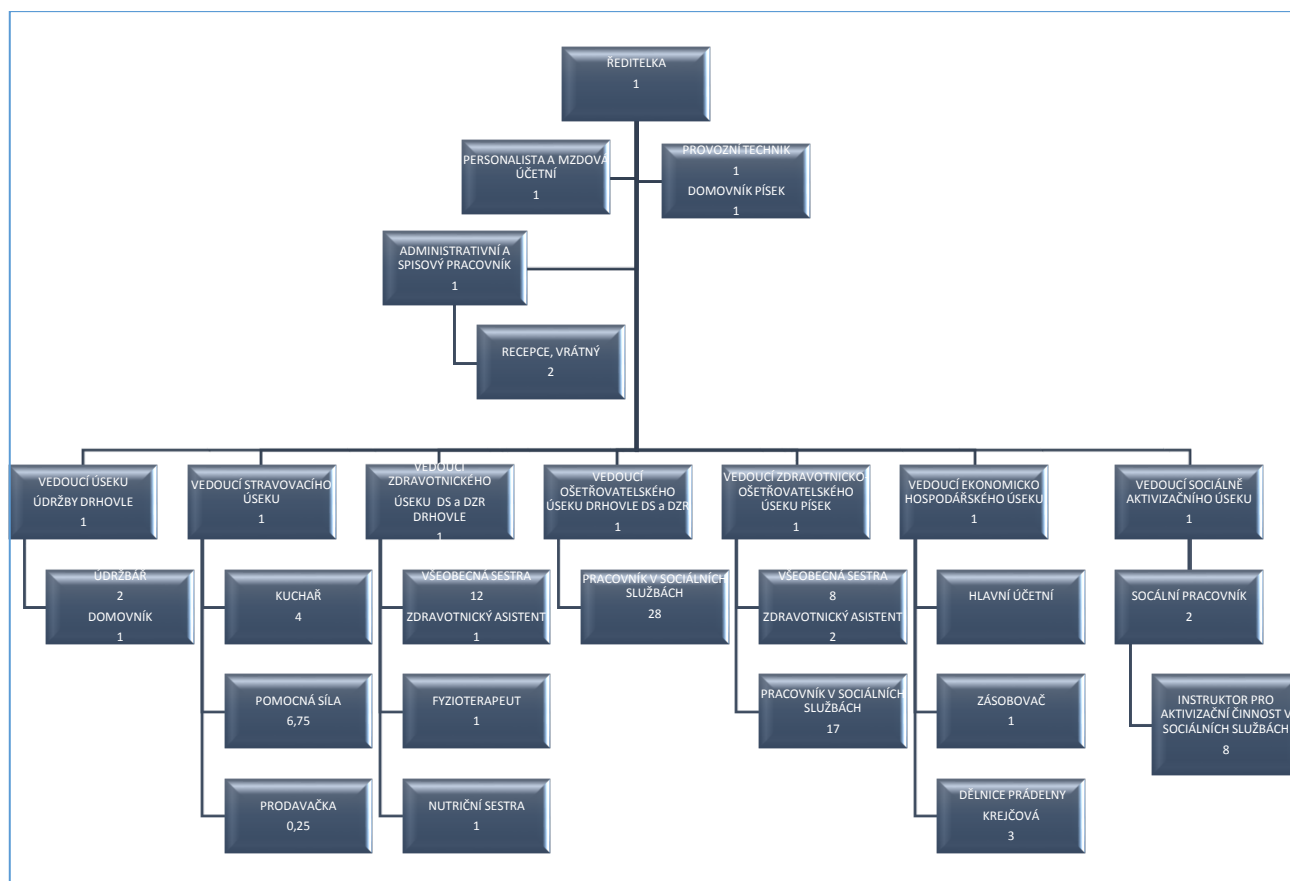
V našem Domově pro seniory Světlo jsme v roce 2016 zaměstnávali celkem 110 zaměstnanců, z toho v přímé péči o klienty 78 zaměstnanců.

Průměrný výdělek v roce 2016 byl 21 847,- Kč hrubého na jednoho zaměstnance. Každý zaměstnanec při svém nástupu obdrží pracovní smlouvu a platební výměr. Výše platu je mu vypočtena podle Nařízení vlády č. 564/2006 Sb. v platném znění.

75% našich zaměstnanců má s naší organizací uzavřenou pracovní smlouvu na dobu neurčitou. Řadíme se tak mezi zaměstnavatele, kteří nabízí stabilní pracovní prostředí s kvalitními pracovními podmínkami.

Zaměstnáváme brigádníky na Dohodu o provedení práce, studentům sociálních a zdravotních studií umožňujeme vykonávání povinných praxí.

Usilujeme o vytvoření stabilního, kvalitního a profesionálního kolektivu zaměstnanců, kteří svou práci vykonávají s láskou a úctou k našim klientům.



## ***X. Kontroly v organizaci***

V naší organizaci je zaveden vnitřní kontrolní systém v souladu s ustanovením zákona č. 320/2001 Sb. o finanční kontrole ve veřejné správě a jeho prováděcí vyhlášky v platném znění. Na základě těchto právních předpisů jsou v organizaci vypracovány vnitřní řády, směrnice, harmonogramy a metodické pokyny, které jsou závazné pro všechny vedoucí zaměstnance a pracovníky.

Vnitřní kontrolní systém je zabezpečován příkazcem operací, správcem rozpočtu, hlavní účetní a vedoucími zaměstnanci tak, aby se zajistilo hospodárné využití rozpočtových prostředků.

Přehled vnějších kontrol v našem zařízení:

KHS JČK ČB kontrolovala naše zařízení v roce 2016 celkem šestkrát, nedostatky nebyly zjištěny. Hasičský záchranný sbor kontroloval dodržování předpisů požární ochrany, FÚ pro Jihočeský kraj provedl daňovou kontrolu.

## ***XI. Poskytování informací podle zákona č. 106/1999 Sb.***

Výroční zpráva je zpracována na základě zák. č. 106/1999 Sb. o svobodném přístupu k informacím, v platném znění. Obsahuje základní údaje o organizaci, představuje služby poskytované uživatelům, podává přehled o personálním zajištění a seznamuje s hospodařením organizace v roce 2016:

→ Počet podaných žádostí o informace:	0
→ Počet vydaných rozhodnutí o odmítnutí žádosti:	0
→ Opis podstatných částí každého rozsudku soudu:	0
→ Výčet poskytnutých výhradních licencí:	0
→ Počet stížností podaných podle §16a:	0

Zveřejňování informací DS Světlo bylo zajištěno též prostřednictvím webových stránek ([www.dps-svetlo.cz](http://www.dps-svetlo.cz)), facebookového profilu, či sdělovacích prostředků. Veřejnost je informována také prostřednictvím médií (tisk, rozhlas, televize).

***Zveřejňování informací prostřednictvím webových stránek:***

Adresa: <http://www.dps-svetlo.cz/>

Zveřejněny jsou tyto dokumenty:



- Ceník DSS Drhovle
- Ceník DSS DZR Drhovle
- Ceník DSS – pobočka Písek
- Formuláře
  - Vyjádření lékaře (součást žádosti o umístění)
  - Žádost o přijetí do DS Světlo - Drhovle, DZR Drhovle, DS pobočka Písek
- Katalog služeb
- Informační letáček
- D – magazín
- Pravidla pro evidenci a vyřizování stížností
- Standardy kvality v DSS
- Vyhodnocení dotazníků na kvalitu služeb
- Výroční zprávy
- Zřizovací listina
- Vnitřní pravidla DSS Drhovle, DZR Drhovle, pobočka Písek
- Výběrová řízení
- Veřejné zakázky

## **XII. Závěrečné slovo ředitelky Domova**

*V této Výroční zprávě jste se mohli seznámit s chodem Domova v roce 2016, s rozsahem péče, s výsledky hospodaření a s celou řadou dalších informací.*

*Na závěr bych ještě jednou ráda poděkovala všem zaměstnancům domova, kteří svou svědomitou, odbornou a především nelehkou prací dokázali zachovat vysokou kvalitu a úroveň poskytovaných služeb, za dobře odvedenou práci a obětavost, někdy i nad rámec svých pracovních povinností, zejména z hlediska zajišťování volnočasových aktivit pro naše klienty, a též i zajištění plynulého provozu. Dále děkuji rodinným příslušníkům, dodavatelům, sponzorům a příznivcům našeho Domova za veškerou podporu, kterou nám v uplynulém roce poskytli a spolupracovali s námi na dalším zkvalitňování sociálních služeb. Velmi si vážíme uznání od klientů, rodinných příslušníků, kteří svým poděkováním dokázali ocenit naši práci*

*Mgr. Milada Chylíková*  
ředitelka



*Osoby, které jsou uvedeny na fotografiích udělili souhlas s užitím fotografie pro účely této výroční zprávy, dle zákona č. 101/2000 Sb., o ochraně osobních údajů a o změně některých zákonů, v platném znění.*