



Domov pro seniory Světlo
Drhovle 44, 397 01 Písek
IČO: 70869812

VÝROČNÍ ZPRÁVA ZA ROK 2012



Jihočeský kraj

Organizace zřizovaná Jihočeským krajem





OBSAH

- I.** *Úvodní slovo ředitelky Domova pro Seniory Světlo*
- II.** *Základní údaje*
- III.** *Charakteristika činnosti*
- IV.** *Sociální péče*
- V.** *Zdravotní a ošetrovatelská péče*
- VI.** *Hospodaření organizace*
- VII.** *Kontroly v organizaci*
- VIII.** *Kapacita a personální zabezpečení služeb*
- IX.** *Stížnosti*
- X.** *Poskytování informací dle zákona č. 106/1999*
- XI.** *Aktivizační práce v DPS Světlo*





I. Úvodní slovo ředitelky Domova Světlo

Kořeny péče o nemohoucího, postiženého či umírajícího člověka nebo o člověka starého v seniorském věku, sahají téměř dva miliony let nazpět, jak vypovídají mnohé historiky a objevy. Jeden příklad za všechny: „ Na Jávě byly kdysi objeveny kosti člověka, který byl zjevně zraněn patrně krokodýlem. Tento člověk přežil, ale nemohl chodit. Žil však ještě dlouhá léta, z čehož lze usuzovat, že mu jeho „ tlupa“ zavedla tzv. pečovatelskou službu, postarala se o něho.“
Staří lidé a děti patří mezi nejdiskriminovanější, či alespoň nejpřehlíženější skupiny obyvatel, je pro ně velmi složité a těžké bránit se za svá práva.

Poslání pečovateli bychom tedy měli spatřovat v pomoci a podpoře kvalitního a důstojného života v nesamostatnosti těchto skupin lidí. Pečování není jen denní hygiena, přinesení jídla či nakrmení, podání léku či podržení ruky. Pečování se musíme učit, pečovat musíme s láskou a soucitem. Žádný pečovatelský kurz ba ani zdravotní škola nedají nikomu vše. Je třeba na sobě pracovat. K poskytování sociální služby přistupujeme s vědomím, že naši uživatelé mají být především ošetřováni a léčeni, aby kvalitně žili, nikoli že z důvodu, že žijí, provádíme jejich ošetřování a léčení. Dále s vědomím, že péče by neměla být „uchvacující“ nýbrž podpůrná, abychom zachovali co nejdéle jejich pocit samostatnosti. Podpůrný přístup ke stáří znamená co nejdelší zachování důstojnosti, seberealizace, smysluplnosti, přirozené sociální role a v neposlední řadě osobní integrity a identity.

Děkuji všem těm pečovateli, profesionálům, kteří tuto práci přijali za své poslání, vykonávají ji s láskou a kteří tak naplňují princip solidarity za nás všechny ostatní.

Děkuji i těm profesionálním pečovateli, kteří tuto činnost nedělají s láskou a mají pocit bezbřehé únavy, těm však doporučuji hledat své poslání jinde, uleví se tak jim i jejich okolí.

Děkuji našim uživatelům a jejich rodinným příslušníkům za trpělivost a pomoc při naplňování našeho poslání a našich cílů.

Děkuji našemu zřizovateli, Jihočeskému kraji, Krajskému úřadu Jihočeského kraje, za veškerou pomoc, a to nejen finanční, kterou nám v uplynulém roce 2012 poskytl. Bez jejich pomoci bychom nedostáli splnění našich přání a cílů.

V roce 2012 měl nastat konec světa. Nestalo se, skončil pouze Mayský kalendář. Nicméně to byl rok plný nových, zlomových událostí pro mnohé z nás. Poučme se z těchto skutečností a zkušeností, buďme silní na těle i na duši, buďme k sobě upřímní a ohleduplní, pomáhejme si a nezávidíme si. Jen to nás bude posouvat dopředu a snadněji překonáme nástrahy současné doby.

Přeji Vám všem uživatelům, rodinným příslušníkům, zaměstnancům a dalším kolegům, abyste se měli dobře, mnoho úspěchů v osobním i pracovním životě, abyste na sebe, na své blízké i na své výsledky mohli být právem hrdí a pyšní.

Mgr. Milada Chylíková
ředitelka DPS Světlo

V textu jsou použity citace z knihy „PROVÁZENÍ aneb Opřete se o mě“ od autorů: paní Dášy Hájkové a pana Karla Funka. Děkuji panu Karlu Funkovi, že mi tuto knihu věnoval.





II. ZÁKLADNÍ ÚDAJE

Název organizace : Domov pro seniory Světlo
Sídlo organizace : Drhovle 44, 397 01 Drhovle
Identifikační číslo : 70 86 98 12

Domov pro seniory Světlo – statutární zástupce:

Statutárním orgánem organizace je ředitel organizace, kterého jmenuje a odvolává Rada Jihočeského kraje jako orgán kraje vykonávající zřizovatelské funkce dle ust. § 59 odst.1 písm. zák.č. 129/2000 Sb. o krajích, ve znění pozdějších předpisů. Ředitelkou organizace je Mgr. Milada Chylíková.

Domov pro seniory Světlo – zřizovatel:

Zřizovatelem organizace je Jihočeský kraj, U Zimního stadionu 1952/2, 370 76 České Budějovice, IČ 70890650, zastoupený hejtmanem Mgr. Jiřím Zimolou.

Registrované služby:

Domov pro seniory Světlo Drhovle

Drhovle 44
397 01 Písek
Tel.: 382 789 611/spojovatelka
Fax: 382 273 291

Domov pro seniory Světlo Drhovle – Domov se zvláštním režimem

Drhovle 44
397 01 Písek
Tel.: 382 789 611/spojovatelka
Fax: 382 273 291

Domov pro seniory Světlo pobočka Písek

Karla Čapka 2549
397 01 Písek
Tel.: 382 789 611 / spojovatelka





Domov pro seniory Světlo – kontakty: telefon, email

Ústředna : 382 789 611

- Ředitelka **380 425 863, 603 536 343** reditelka@dps-svetlo.cz
- Vedoucí stravovacího úseku **380 425 864**
- Zásobovačka **380 425 864** kuchyne@dps-svetlo.cz
- Vedoucí provozního úseku **382 789 623** provozni@dps-svetlo.cz
- Personalistka **380 425 865** personalni@dps-svetlo.cz
- Sekretariát Písek **382 789 612** sekretariat@dps-svetlo.cz
- Vedoucí ekonomickohospodářského úseku **380 425 851** ekonomka@dps-svetlo.cz
- Vedoucí sociálněaktivizačního úseku **382 789 624** social@dps-svetlo.cz
- Vedoucí sestry **382 789 622, 739 210 840** vrchni@dps-svetlo.cz

POBOČKA PÍSEK

- Sesterna - Písek - II **382 789 627** sestry1@dps-svetlo.cz
- Sesterna - Písek - III **382 789 628** setry2@dps-svetlo.cz
- Vedoucí sociálněaktivizačního úseku **382 789 624** social@dps-svetlo.cz
- Sociální pracovnice **382 789 625** (evidence žadatelů) socialni@dps-svetlo.cz
- Instruktor v sociálních službách pro aktivizační činnost ergo@dps-svetlo.cz

POBOČKA DRHOVLE

- Sesterna - Drhovle - II **380 425 867** sestrydrhovle2@dps-svetlo.cz
- Sesterna - Drhovle - III **380 425 860** sestrydrhovle3@dps-svetlo.cz
- Sociální pracovnice Drhovle **380 425 858** socialdrhovle@dps-svetlo.cz
- Instruktor v sociálních službách pro aktivizační činnost knihovnadrhovle@dps-svetlo.cz

DOMOV SE ZVLÁŠTNÍM REŽIMEM - DRHOVLE

- Sociální pracovnice DSZR **380425 858** socialdrhovle@dszr-svetlo.cz
- Instruktor v sociálních službách pro aktivizační činnost ergo@dszr-svetlo.cz
- Sesterna **380 425 852** sesternadrhovle@dszr-svetlo.cz



Domov pro seniory Světlo – členství v asociaci:

Domov pro seniory Světlo je řádným členem Asociace poskytovatelů sociálních služeb.





III. CHARAKTERISTIKA ČINNOSTI

Domov pro seniory Světlo Drhovele

Drhovele 44

397 01 Písek

Poslání:

Posláním Domova pro seniory SVĚTLO Drhovele je poskytování sociální a ošetrovatelské péče seniorům, kteří potřebují k zajištění svých potřeb pomoc jiné fyzické osoby a tuto pomoc nemohou získat ve svém domácím prostředí.

Cílová skupina:

Osoby s chronickým onemocněním či jiným zdravotním postižením starší 55 let a senioři, kteří potřebují k zajištění svých potřeb pomoc jiné fyzické osoby a tuto pomoc nemohou získat ve svém domácím prostředí.

Cíle služby:

- hlavním cílem veškerých aktivit je spokojenost uživatelů služby
- rozvoj a udržení soběstačnosti uživatelů po co nejdelší dobu
- podpora seniorů v tom, aby mohli žít běžným způsobem života
- poskytovat službu, která pružně reaguje na aktuální potřeby uživatelů
- vytvořit bezpečné důstojné, respektující a partnerské místo pro život uživatelů služeb v domově
- udržet a uchovávat kontakty uživatelů služeb s jejich rodinou, přáteli a společností
- rozvoj dovedností, zájmů a zálib uživatelů služeb
- účast uživatelů služeb na dění v obci, kde nyní žijí

Poskytované služby:

- ubytování
- stravování
- pomoc při zvládání běžných úkonů péče o vlastní osobu
- pomoc při osobní hygieně
- zprostředkování kontaktu se společenským prostředím
- sociálně terapeutické činnosti
- zprostředkování kontaktu s rodinou
- aktivizační činnosti
- pomoc při uplatňování práv, oprávněných zájmů a při obstarávání osobních záležitostí zdravotní péči dle § 36 zákona č. 108/2006

Doplňková činnost

Maloobchod (maloobchodní prodej základních potravin, nápojů a drogistického zboží).





Domov pro seniory Světlo Drhove – Domov se zvláštním režimem Drhove 44 397 01 Písek

Poslání:

Posláním Domova se zvláštním režimem je poskytování sociální a ošetrovatelské péče seniorům, kteří z důvodu chronického duševního onemocnění, Alzheimerovy choroby, stařecké nebo jiné demence potřebují k zajištění svých potřeb zvýšenou péči jiné fyzické osoby a tuto pomoc nemohou získat ve svém domácím prostředí.

Cílová skupina:

Osoby s chronickým duševním onemocněním, osoby s chronickým onemocněním či jiným zdravotním nebo kombinovaným postižením starší 55 let a senioři, kteří potřebují k zajištění svých potřeb pomoc jiné fyzické osoby a tuto pomoc nemohou získat ve svém domácím prostředí.

Cíle služby:

- hlavním cílem veškerých aktivit je spokojenost uživatelů služby
- rozvoj a udržení soběstačnosti uživatelů po co nejdelší dobu
- podpora seniorů v tom, aby mohli žít běžným způsobem života
- poskytovat službu, která pružně reaguje na aktuální potřeby uživatelů
- vytvořit bezpečné, důstojné, respektující a partnerské místo pro život uživatelů služeb v domově
- udržet a uchovávat kontakty uživatelů služeb s jejich rodinou, přáteli a společností
- rozvoj dovedností, zájmů a zálib uživatelů služeb
- účast uživatelů služeb na dění v obci, kde nyní žijí

Poskytované služby:

- ubytování
- stravování
- pomoc při zvládání běžných úkonů péče o vlastní osobu
- pomoc při osobní hygieně
- zprostředkování kontaktu se společenským prostředím
- sociálně terapeutické činnosti
- zprostředkování kontaktu s rodinou
- aktivizační činnosti
- pomoc při uplatňování práv, oprávněných zájmů a při obstarávání osobních záležitostí zdravotní péči dle § 36 zákona č. 108/2006





Domov pro seniory Světlo, pobočka Písek
Karla Čapka 2549
397 01 Písek

Poslání:

Posláním Domova pro seniory SVĚTLO Drhovle je poskytování sociální a ošetrovatelské péče seniorům, kteří potřebují k zajištění svých potřeb pomoc jiné fyzické osoby a tuto pomoc nemohou získat ve svém domácím prostředí.

Cílová skupina:

Osoby s chronickým onemocněním či jiným zdravotním postižením starší 55 let a senioři, kteří potřebují k zajištění svých potřeb pomoc jiné fyzické osoby a tuto pomoc nemohou získat ve svém domácím prostředí.

Cíle služby:

- hlavním cílem veškerých aktivit je spokojenost uživatelů služby
- rozvoj a udržení soběstačnosti uživatelů po co nejdelší dobu
- podpora seniorů v tom, aby mohli žít běžným způsobem života
- poskytovat službu, která pružně reaguje na aktuální potřeby uživatelů
- vytvořit bezpečné, důstojné, respektující a partnerské místo pro život uživatelů služeb v domově
- udržet a uchovávat kontakty uživatelů služeb s jejich rodinou, přáteli a společností
- rozvoj dovedností, zájmů a zálib uživatelů služeb
- účast uživatelů služeb na dění v obci, kde nyní žijí

Poskytované služby:

- ubytování
- stravování
- pomoc při zvládnutí běžných úkonů péče o vlastní osobu
- pomoc při osobní hygieně
- zprostředkování kontaktu se společenským prostředím
- sociálně terapeutické činnosti
- zprostředkování kontaktu s rodinou
- aktivizační činnosti
- pomoc při uplatňování práv, oprávněných zájmů a při obstarávání osobních záležitostí zdravotní péči dle § 36 zákona č. 108/2006





IV. SOCIÁLNÍ PÉČE

Plánovaná kapacita 190 lůžek

Počet nástupů za rok 2012:

Domov pro seniory Písek	40	uživatelů
Domov pro seniory Drhovle	21	uživatelů
Domov se zvláštním režimem	24	uživatelů

Počet výstupů za rok 2012:

Domov pro seniory Písek	36	uživatelů
Domov pro seniory Drhovle	20	uživatelů
Domov se zvláštním režimem	24	uživatelů

Počet uživatelů k 31.12.2012

Domov pro seniory Písek	84	kapacita	83	skutečnost
Domov pro seniory Drhovle	68	kapacita	67	skutečnost
Domov se zvláštním režimem	38	kapacita	37	skutečnost

Celkem ve všech domovech: 187 uživatelů

Využití kapacity za rok 2012

Domov pro seniory Písek	98,12	%
Domov pro seniory Drhovle	99,29	%
Domov se zvláštním režimem	98,92	%

Celkem za organizaci: 99 %

Sociální práce a poradenství :

Sociální poradenství a sociální práci zajišťují v domovech 3 sociální pracovníci. Sociální poradenství je součástí každodenní činnosti, ať už se stávajícími uživateli či s potenciálními zájemci o poskytovanou sociální službu. Hlavním cílem je nasměrování člověka v jeho nepříznivé a tíživé sociální situaci pozitivním směrem a poskytnout pomoc nebo radu při řešení tohoto stavu.

Odborné praxe a dobrovolníci:

V rámci činnosti sociálních pracovníků umožňujeme výkon odborné praxe na pracovišti studentům sociálních oborů vysokých, vyšších odborných i středních škol. Praktikanti praxi vykonávají přímo u sociální pracovnice, účastní se jednání se zájemci o soc. službu, mají možnost komunikovat se stávajícími uživateli a seznámit se podrobně s děním v pobytové službě.





Dobrovolnická činnost:

Tuto činnost, která je dobrovolníkem prováděna bez nároku na finanční odměnu ve prospěch uživatelů DPS Světlo, zde vykonávali v roce 2012 - 4 dobrovolníci (3 v DPS Světlo, pobočka Písek a 1 v DPS Světlo v Drhovli). Pro domov velkým přínosem dobrovolnictví je to, že nenahrazuje práci profesionálů, ale rozšiřuje formu poskytované sociální služby, pomáhá rozbít možné stereotypní činnosti s uživateli, přináší nové nápady a zkušenosti a v neposlední řadě i zpětnou vazbu o naší práci.

Předměty dobrovolnické práce v DPS Světlo

- návštěvy osamělých uživatelů u lůžka - společník (např. četba knih, povídání, ...)
- četba z novin, časopisů a knih uživatelům
- doprovod dle potřeb uživatele
- doprovod uživatele na aktivity DPS Světlo
- doprovod uživatele při procházkách, nákupech
- pomoc v dílně volnočasových aktivit
- pomoc při organizování jednotlivých akcí v DPS Světlo
- asistence u kulturních, vzdělávacích a ostatních akcí pořádaných DPS Světlo

Významným krokem v oblasti sociální práce v DPS Světlo bylo přijetí nového sociálního pracovníka, který převzal veškerou agendu týkající se žadatelů o sociální služby v DPS Světlo, DPS Světlo, pobočka Písek a DSZR v Drhovli. Veškeré žádosti o poskytování sociální služby byly centralizovány do písecké pobočky, která je pro potenciální uživatele snadněji dostupná. Dále došlo k posílení volnočasových aktivit v DPS Světlo v Drhovli přijetím nového aktivizačního pracovníka. Rozšířily se tak pro obyvatele možnosti aktivního trávení volného času.

Dalším krokem bylo určení pracovníka v sociálních službách v Drhovli a sociálního pracovníka v Písku, kteří převezmou záštitu nad individuálním plánováním sociální služby u uživatelů. V případě potřeby se na něho mohou obracet i klíčoví pracovníci se svými potížemi právě v oblasti individuálního plánování.

V roce 2012 jsme měli možnost účastnit se cvičné inspekce v písecké pobočce, která se zaměřila na naplňování standardů sociálních služeb č. 4 a č. 5. Výsledné výstupy jsme využily k odstranění zjištěných závad.

Jako nový a stěžejní bod v činnosti sociálněaktivizačního úseku bych dále ráda uvedla vydávání časopisu pro naše obyvatele. D - magazín jsme začali vydávat v druhé polovině roku 2012 a shledal se u našich obyvatel s velmi pozitivním ohlasem. Obsahuje informace týkající se dění v našem domově, ale i články a novinky obecného charakteru.





V. ZDRAVOTNÍ PÉČE A OŠETŘOVATELSKÁ PÉČE

Zdravotní péče zajišťuje zdravotnický pracovník - který navrhuje, koordinuje, poskytuje a vyhodnocuje individuální léčebný postup u konkrétního pacienta a koordinuje poskytování dalších potřebných zdravotních služeb

Ošetrovatelská péče péče, jejímž účelem je udržení, podpora a navrácení zdraví a uspokojování biologických, psychických a sociálních potřeb změněných nebo vzniklých v souvislosti s poruchou zdravotního stavu klientů, a dále rozvoj, zachování nebo navrácení soběstačnosti; její součástí je péče o nevléčitelně nemocné, zmírňování jejich utrpení a zajištění klidného umírání a důstojné přirozené smrti

Indikované výkony - zdravotní péče prováděna dle odbornosti 913

- péče o pacienty závislé na sondové výživě (nasogastrická, nasojejunální, peg atd.)
- ošetření stomií
- provádění klysm, laváže, ošetření permanentního katétru a zavádění u žen
- příprava a aplikace ordinované infúzní terapie
- aplikace injekcí (i.m,s.c)
- ošetrovatelská rehabilitace
- měření fyziologických funkcí(TK,TT,P)
- měření glykémie glukometrem
- ošetření kožních lézí přístrojovou technikou (biolampa)
- aplikace inhalační léčebné terapie
- nácvik a zaučování aplikace inz.
- převazy ran včetně proleženin

Rehabilitační péče prováděna kvalifikovaným fyzioterapeutem (skupinová cvičení, individuální cvičení na lůžku, léčba pomocí biolampy, masáže, parafínové zábaly, aplikace tepla pomocí infralampy, nácvik chůze, stoje, sedu, magnetoterapie)

Lékařská péče zajištěna v DPS Drhovle a v DSZR návštěvní službou praktického lékaře

- každý čtvrtek
- psychiatrickým lékařem jednou měsíčně

v DPS pobočka Písek pravidelné návštěvy praktického lékaře

- každé úterý
- klienti v našem zařízení si mohou ponechat své praktické lékaře





VI. HOSPODAŘENÍ ORGANIZACE

Majetek organizace a zdroje jeho krytí:

Organizace hospodaří se svěřeným majetkem uvedeným v přílohách ke zřizovací listině včetně majetku získaného vlastní činností nebo darem, tj. i s peněžními prostředky získanými vlastní činností, přijatými z rozpočtu zřizovatele, ze státního rozpočtu, prostředky svých fondů, peněžními dary od fyzických a právnických osob včetně prostředků poskytnutých ze zahraničí, z rozpočtu Evropské unie a podle mezinárodních smluv z finančních mechanismů. Organizace se řídí zákonem č. 250/200 Sb., zákonem č. 320/2001 Sb., o finanční kontrole, v platném znění a dalšími souvisejícími platnými právními úpravami a vnitřními předpisy zřizovatele.

Rozbor hospodaření:

Organizace hospodaří dle finančního, odpisového plánu a plánu pořízení investic, které schvaluje Rada Jihočeského kraje.

Majetek organizace a zdroje jeho krytí:

Rozbor hospodaření:

Hospodářský výsledek 2012

	Hlavní činnost	Hospodářská činnost	Celkem
Náklady celkem	54.868.629,-	234.678,-	55.103.307,-
Výnosy celkem	54.868.683,-	236.191,-	55.104.874,-
HV před zdaněním	275.824,-	1.513,-	277.337,-
HV po zdanění	54,-	1.513,-	1.567,-

Výsledek hospodaření před zdaněním činil 277.337,33Kč, daň z příjmu 275.770,-Kč. Organizace se dostala po zdanění odpisů dlouhodobého majetku nepokrytých zřizovatelem a zdanění daňové úspory za rok 2009 do zisku 1.567,33 Kč.

Přehled plnění za zdravotní pojišťovny:

	Plán	Skutečnost	Rozdíl
VZP	3.678.000,-	3.045.769,-	- 632.231,-
VOZP	283.000,-	458.178,-	+ 200.178,-
ZPMV	231.000,-	88.235,-	-142.765,-
ČPZP	366.000,-	431.130,-	+65.130,-
OZP	109.000,-	100.842,-	- 8.158,-
CELKEM	4.667.000,-	4.124.154,-	- 542.846,-

Osobní náklady na střední zdravotnický personál byly ve výši 7.510.929,- Kč. Úhrady výkonů od zdravotních pojišťoven na pokrytí těchto nákladů byly pouze ve výši 54,9%.





Zhodnocení HV:

Z hlediska hospodaření organizace lze rok 2012 hodnotit pozitivně. V jeho průběhu bylo realizováno několik investičních akcí, které přispěly ke zkvalitnění poskytování sociálních služeb. Stejně jako v minulých letech byl proveden audit hospodaření organizace, který neshledal žádná závažná pochybení v rámci hospodárneho využívání prostředků.

Ověřená účetní závěrka k 31. 12. 2012 domova pro Seniority Světlo zřizovatelem, vypovídá věrný a poctivý obraz aktiv a pasiv k 31.12.2012, nákladů, výnosů a výsledku jeho hospodaření za rok 2012 v souladu s českými předpisy a je bez výhrad.

V roce 2012 byly na pokrytí nákladových položek využity v maximální míře možnosti příslušejících příjmů za podmínky dodržování platné legislativy, zejména zákona o sociálních službách. Náklady na poskytované sociální služby byly plně pokryty zdroji ve stavu před zdaněním.

Dotace z MPSV pro rok 2012:

Pro rok 2012 příspěvková organizace žádala MPSV o dotaci na osobní náklady ve výši 17. 968.000,- Kč.

Z toho pro službu DPSS Písek	7. 246.000,- Kč
DPSS Drhovle	6. 429.000,- Kč
DSZR	4. 293.000,- Kč.

Skutečná výše přidělené dotace:

DPSS Písek	5. 457.000,- Kč
DPSS Drhovle	4. 417.000,- Kč
DSZR	2. 626.000,- Kč

Celková přiznaná dotace 12.500.000,- Kč činí 69,5% z požadované dotace na rok 2012. Přidělená dotace pokryla osobní náklady pouze z 55 %.





Přehled fondů :

V souladu s § 29 Zákona č. 250/2000 Sb., o rozpočtových pravidlech územních rozpočtů, hospodaří organizace s těmito fondy:

	Stav k 1. 1. 2012	Stav k 31. 12. 2012
Fond odměn	0,-	0,-
FKSP	326.075,79	174.213,79
Rezervní fond	336.516,44	337.280,44
Investiční fond	11.954.834,92	12.553.860,36
CELKEM	12.617.427,15	13.065.354,59

Investiční akce:

Provedené investiční akce	/v tis. Kč/
Výměna dvou výtahů v Drhovli	1.651
Plynový kotel kuchyně	110
Smažicí plynová pánev	135
Úprava ploch u ČOV	275
Osobní automobil	400
Elektronizace vratnic v Písku a v Drhovli	300
CELKEM INVESTICE	2.871

Dary:

	Kč
Finanční	116.504,-
Věcné	2.458,-
CELKEM	118.962,-

Velice si vážíme rozhodnutí přispět finančně nebo materiálně ke zkvalitnění námi poskytovaných služeb a všem dárcům děkujeme.





VIII. KONTROLY V ORGANIZACI

Zpráva o výsledcích finančních kontrol ve zkráceném rozsahu za rok 2012

V organizaci je zaveden vnitřní kontrolní systém a je postupováno dle vnitro-organizační Směrnice k finanční kontrole, která je závazná pro všechny zaměstnance organizace. Nedostatky zjištěné v rámci vnitřní kontroly jsou průběžně odstraňovány.

Organizace zajišťuje fungující kontrolní systém dle Zákona 320/2001 Sb. ve znění zákona č. 482/04 Sb. o finanční kontrole v souladu s vyhláškou č. 416/04 Sb.

1) Vnitřní kontrolní systém slouží k informování vedoucích pracovníků o nakládání s veřejnými prostředky a k zajištění hospodárného a účelného výkonu činností zabezpečovaných naší organizací. Nezbytnou součástí funkčnosti vnitřního kontrolního systému je stanovení pravomoci vedoucích a ostatních pracovníků při provádění kontroly, zejména při uzavírání smluv a přípravě výběrového řízení. Toto je v naší organizaci stanoveno pracovními náplněmi, podpisovými právy, oběhem účetních dokladů, organizačním řádem.

2) Subjekty řídicí finanční kontroly v naší organizaci:

příkazce operace – ředitelka

3) Veškeré účetní operace předcházejí předběžné řídicí kontrole o kterých se vedou písemné záznamy.

4) Kontroly v roce 2012:

Od 14. 2. do 29. 2. 2012 Finanční úřad – daňová kontrola skutečností rozhodných pro případné stanovení povinnosti odvodu za porušení rozpočtové kázně dle § 44 zákona č. 218/2000 sb. Kontrolou nebyly zjištěny skutečnosti rozhodné pro stanovení povinnosti odvodu za porušení rozpočtové kázně.

20. 2. 2012 Provedení auditu čerpání neinvestiční dotace z kapitoly 313 MPSV státního rozpočtu na rok 2011 – vyúčtování dotace podává věrný a poctivý obraz o čerpání dotace za rok 2011 v souladu s podmínkami rozhodnutí MPSV evidenční č. A0350/2011 – bez závad.

5. 3. 2012 Okresní správa sociálního zabezpečení – kontrola nedoplatků na sociálním pojištění – vyměřeno penále za zpožděnou platbu ve výši 1732,- Kč.

19. 3. 2012 Všeobecná zdravotní pojišťovna - kontrola nedoplatků na zdravotním pojištění - vyměřeno penále za zpožděnou platbu ve výši 432,- Kč.

19. 3. 2012 Zdravotní pojišťovna Ministerstva vnitra ČR – kontrola nedoplatků na zdravotním pojištění – vyměřeno penále za zpožděnou platbu ve výši 147,- Kč.

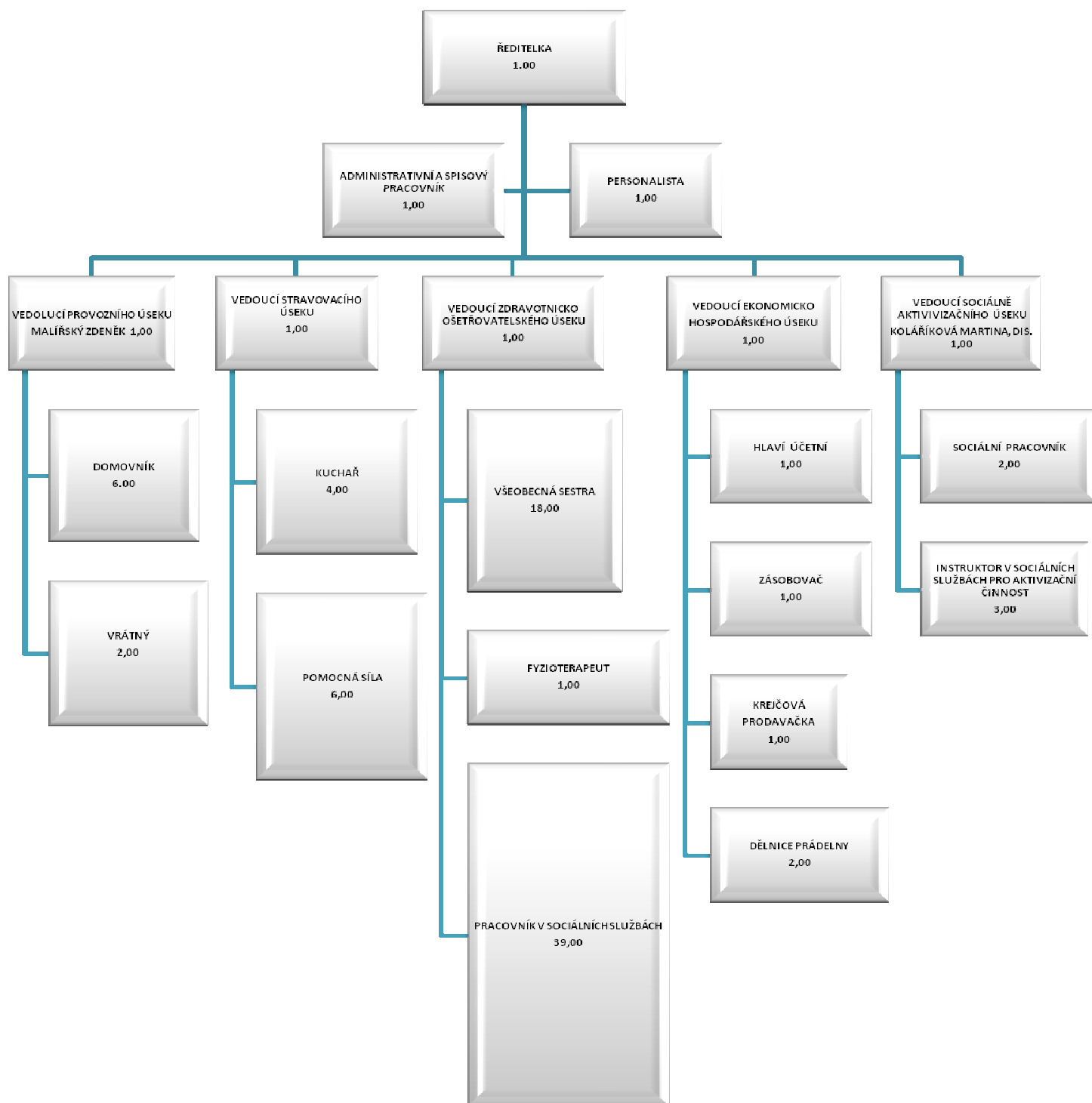
19. 3. 2012 Vojenská zdravotní pojišťovna ČR – kontrola nedoplatků na zdravotním pojištění – měřeno penále za zpožděnou platbu ve výši 121,- Kč.





VIII. KAPACITA A PERSONÁLNÍ ZABEZPEČENÍ SLUŽEB

Počet zaměstnanců a jejich pracovní zařazení k 31.12.2012: schéma





Přehled vzdělávání zaměstnanců 2012

Název vzdělávacího programu	Počet zúčastněných zaměstnanců
První pomoc	97
Novela zákona č. 108/2006 Sb. o sociálních službách pro pobytová zařízení sociálních služeb	2
Mezioborová spolupráce při léčbě ran a kožních defektů 26.-27.1.2012	1
Socioterapie v oblasti sociálních služeb	1
Příprava na inspekci kvality v sociálních službách a opatření po inspekci	3
Standardy prakticky aneb jak se domluvat a domluvit s klientem	4
Aktuality v účetnictví příspěvkových organizací - účetní případy v praxi po novele	2
Školení vedoucích zaměstnanců - BOZP	15
Jak správně provést roční zúčtování za 2011	1
Změny v zákoně o nemocenském pojištění a v zákoně o pojistném na sociálním zabezpečení	2
Zákon o sociálních službách a související právní předpisy	3
Novela zákoníku práce zákon č. 262/2006 Sb.	2
Zákoník práce v roce 2012 v praxi	3
Spisová služba	1
Veřejné zakázky - změny zákona účinné od 1.4.2012	1
SQSS	35
Prevence infekčních onemocnění	93
Význam ergoterapie v zařízení sociálních služeb	1
FKSP a sociální fondy v roce 2012	2
Legislativní změny ve zdravotnictví a jejich dopady	2
Problematické situace v péči o geriatrické klienty	3
Prvky nevhodného zacházení s uživateli	1
Volnočasové aktivity	8
Mezitímní účetní závěrka v PO k 30.6.2012	2
Odpisování dlouhodobého majetku pro příspěvkové organizace	2
Účetnictví státu 2012 aktuální změny	2
Problematika zákoníku práce pro pracovníky ve zdravotnictví	1
Jak zvládat v každodenním životě komunikačně náročné a stresové situace	1
Spolupráce s pojišťovnou, vykazování zdravotnických úkonů	2
Ochrana práv uživatelů sociálních služeb	3
Složitější problematika mzdového účetnictví 2012	1
Alzheimerova demence - jak na ní?	4
PAP - pomocný analytický přehled	2
Účetní uzávěrka	2
Nové účetní standardy v praxi	2
Odměňování zaměstnanců v zařízeních sociálních služeb v roce 2013	2
Úvod do sociálně právního minima pro pečovatele a pečovatelky	2
Nemocenské pojištění a pojistné v roce 2013	1
Změny v personálním účetnictví 2013	1





IX. STÍŽNOSTI

Přehled stížností 2012

I. pololetí:	neoprávněné , vyřízené	-	5	/1 stížnost podali – zaměstnanci/
	oprávněné, vyřízené	-	1	
		-	1	/1 stížnost – spor mezi uživateli/
II. pololetí:	neoprávněné , vyřízené	-	5	/ 2 stížnosti podali zaměstnanci/
	oprávněné, vyřízené	-	1	

Přehled pochval DPSS 2012

I. pololetí:	-	1
II. pololetí	-	1





X. POSKYTOVÁNÍ INFORMACÍ DLE ZÁKONA Č. 106/1999 Sb., o svobodném přístupu k informacím za rok 2012

- a) **Počet podaných žádostí o informace:** 0
- b) **Počet vydaných rozhodnutí o odmítnutí žádosti:** 0
- c) **Opis podstatných částí každého rozsudku soudu.** 0
- d) **Výčet poskytnutých výhradních licencí:** 0
- e) **Počet stížností podaných podle §16a:** 0

f) **Další informace vztahující se k uplatňování tohoto zákona:**

Zveřejňování informací DPS Světlo bylo zajištěno též prostřednictvím webových stránek (www.dps-svetlo.cz) či sdělovacích prostředků. Veřejnost je informována také prostřednictvím médií (tisk, rozhlas, televize) a na základě zodpovědných dotazů novinářů. Rovněž bylo poskytnuto blíže nespecifikované množství informací podaných v rámci běžné praxe, nevyžádaných dle zákona.

Zveřejňování informací prostřednictvím webových stránek:

Adresa: <http://www.dps-svetlo.cz/>

Zveřejněny jsou především tyto dokumenty:

- Ceník DPSS Drhovle
- Ceník DPSS DSZR Drhovle
- Ceník DPSS Písek
- Vyjádření lékaře (součást žádosti o umístění)
- Žádost o přijetí do DPS Světlo - Drhovle, DSZR Drhovle, pobočka Písek
- Katalog služeb
- Informační letáček
- D – magazín
- Pravidla pro evidenci a vyřizování stížností
- Standardy kvality v DPSS
- Vyhodnocení dotazníků na kvalitu služeb
- Výroční zprávy
- Zřizovací listina
- Vnitřní pravidla DPSS Drhovle , DSZR Drhovle, pobočka Písek
- Výběrová řízení

Veškeré dokumenty jsou pravidelně aktualizovány a doplňovány.





XI. AKTIVIZAČNÍ PRÁCE V DOMOVĚ PRO SENIORY SVĚTLO

Domov pro seniory Světlo Drhovle

Aktivizační činnosti jsou rozličné činnosti, jež jsou důležitou součástí života všech obyvatel v domově. Podporují a pomáhají udržovat i obnovovat jejich soběstačnost, rozvíjet jemnou motoriku a zachovávat kognitivní funkce, koordinaci a orientaci. Velký význam mají každodenní rutinní činnosti, které mají vliv zejména při zachovávání soběstačnosti i stimulaci kognitivních funkcí. Uživatelé mají možnost účastnit se těchto volnočasových aktivit:

AKTIVIZAČNÍ DÍLNA – tvorba výrobků z různých materiálů a různými technikami k výzdobě, prodeji i jako dárky

NAROZENINOVÝ DEN – pravidelně jedenkrát měsíčně společně slaví všichni, jež mají v daném měsíci výročí narození

TÉMATICKÉ BESEDY – základním tématem celého roku byla Příroda. V každém měsíci jsme uspořádali besedu vztahující se k přírodě a danému období – příroda v zimě, mláďata, rostliny, příroda a turistika, sporty v přírodě a další

SKUPINOVÉ KONDIČNÍ CVIČENÍ – třikrát týdně probíhá kolektivní cvičení spojené s muzikoterapií

K dispozici je **KNIHOVNA**, dle počasí je možné využívat přilehlý **PARK** k procházkám i posezení.

Dále je možné využívat **FYZIOTERAPEUTKY, KADEŘNICE, HOLIČKY, PEDIKÉRKY**.

Jednou týdně jsou slouženy **BOHOSLUŽBY** v místní kapli.

V roce 2012 jsme pro naše obyvatele připravili mnoho kulturních a společenských akcí:

MASOPUST

Ani v našem domově jsme nezapomněli na masopustní období a uspořádali masopustní veselici. K tanci a poslechu hrála Písecká čtyřka. Nechyběla bohatá tombola ani tradiční masopustní koblihy.

SPORTOVNÍ HRY

K letošnímu ročníku jsme využili krásného jarního počasí a při sportovních hrách jsme se sešli venku. Každý účastník byl odměněn sladkostí a byli vyhlášeni i nejlepší sportovci, kteří zapózovali před naším fotoaparátem.

VELIKONOČNÍ ZÁBAVA

Ani o Velikonocích jsme nezaháleli a pořádně se pobavili – zatančili, zazpívali a pochutnali si na velikonočních dobrotách.

SETKÁNÍ SENIORŮ NA DUBÍ HOŘE

V dubnu jsme rádi přijali pozvání starostky Obce Drhovle na setkání seniorů na Dubí hoře.

Sobotní odpoledne zpřijemnila známá kapela Pražští heligonkáři. Někteří naši klienti se zapojili i do víru tance, při kterém jim vytrávilo a pozdní oběd jim pak přišel vhod.





PÁLENÍ ČARODĚJNIC



Oblíbenou akcí našich obyvatel je i tradiční pálení čarodějnic, na které jsme opět pozvali naše kolegy z DOZP Osek, kteří nám se svojí kapelou Osečanka zahráli a zazpívali. Nechyběly buřtíky opečené na ohni ani závěrečné spálení čarodějnice.

VÝLET

V květnu jsme uspořádali výlet do ZOO Hluboká nad Vltavou. Počasí se vydařilo, viděli jsme spoustu zvířátek, poseděli jsme si v krásné přírodě na břehu rybníka a na závěr nesměl chybět pořádný řízek, který nám s sebou připravili v naší kuchyni.



NEVŠEDNÍ KULTURNÍ ZÁŽITEK

Dne 25.6. se v našem domově konalo vystoupení žáků naší obyvatelky paní Stelly Jarolímové. K jejím 86. narozeninám jí přijeli poblahopřát herečka a zpěvačka operety Divadla Josefa Kajetána Tyla v Plzni Stanislava Topinková-Fořtová a operní pěvec a držitel ceny Thálie Jan Ježek. Zazněly krásné melodie z muzikálů: Hello Dolly, My fair lady, Divotvorný hrnec, Miss Saigon, které všechny účastníky dojaly a ti je odměnili bouřlivým potleskem.

POUŤOVÁ ZÁBAVA

Na letní pouťové zábavě nám k tanci a poslechu zahrála naše oblíbená Písecká čtyřka. Podávaly se tradiční pouťové koláčky i jiné dobroty.

MEZINÁRODNÍ FOLKLORNÍ FESTIVAL

V rámci Mezinárodního folklorního festivalu, konaného každoročně ve městě Písku nás i letos navštívil se svým vystoupením zahraniční soubor, tentokrát slovenský Zemplín.

ZÁMECKÁ SLAVNOST

Dne 15.9. se konal již devátý ročník Zámecké slavnosti. Přesto, že počasí moc nepřálo, většina našich obyvatel i jejich rodinných příslušníků si tuto největší akci roku nenechala ujít. Slavnost zahájila paní ředitelka a poté následoval bohatý kulturní program. Jako každý rok vystoupil folklorní soubor Písečan a Písečánek, AC SOLE Jarky Benešové, TCS Louisiana a na závěr hvězdné mažoretky Prezioso. Nesmíme zapomenout ani na sdružení Hafík, které přispělo do programu ukázkami canisterapie. Jejich přítomnost potěšila nejen celý domov, ale i děti, které na slavnosti vystoupily. Po celé odpoledne k tanci a poslechu hrála skupina Talisman pod vedením pana Kováře z Oseka. Prodávaly se tradiční posvícenské hnětynky a další občerstvení. Letos poprvé jsme do doprovodného programu zařadili prodej květin, který se setkal s velkým ohlasem. Součástí slavnosti byla i výstava květinových vazeb. V rámci informačního servisu bylo možné nahlédnout do kronik obou domovů a prohlédnout si objekt včetně zámeckého kostela Svaté Anny.





ROTOPEDTOURS A PĚŠKOTOURS

Stejně jako v loňském roce i letos jsme přivítali podzim aktivním pohybem. Naši obyvatelé se zapojili do projektu Rotopedtours a Pěškotours 2012, který vyhlašuje Národní síť podpory zdraví a jejímž hlavním partnerem je Nadace Tání Kuchařové. Akce probíhala během měsíce října. Každý, kdo se zapojil podle svých schopností a možností, si zaznamenával ujetou či nachozenou vzdálenost. Každý metr se počítal. Celkem naši obyvatelé ujeli 194 km a nachodili 68.324 kroků.

ADVENT

Advent jsme zahájili 27.11. Pásmo vánočních koled a písniček si pro nás připravily děti ze Základní školy Svobodná. Vystoupením nás potěšily i děti z oddílu aerobiku při Základní škole Jana Husa. Na oplátku jsme si pro ně připravili tvůrčí dílnu, ve které si mohly vyrobit novoroční přáníčko.

5.prosince jsme v domově uspořádali Velkou mikulášskou zábavu. K tanci a poslechu nám, jako již tradičně, hrála Písecká čtyřka. Nechyběla samozřejmě mikulášská nadílka, kterou našim obyvatelům nadělil mikuláš, čerti a andělé (v civilu děti ze Základní školy Mikoláše Alše z Mirotic). Pekelná družina to v domově pořádně roztočila, někteří naši klienti se při tanci tak rozvášnili, že jsme je nemohli zastavit.

Neobyčejným zážitkem pro naše obyvatele byl v tomto období také koncert píseckého pěveckého sboru Sonitus. Pod vedením dirigenta Václava Krause zazněly skladby: ADESTE FIDELES, Krásna panna, Ó SANCTISSIMA, Nesem Vám noviny, Vondráši Matúši a mnoho dalších. Vystoupení bylo odměněno bouřlivým potleskem a účinkující od nás jako díky dostali drobné dárečky vyrobené v naší dílně.

Adventní období jsme ukončili malým posezením s ochutnávkou vánočního cukroví a při poslechu vánočních koled jsme si připomněli některé vánoční zvyky a obyčeje.

Poslední akcí roku byla oslava Silvestra, kterou jsme letošní rok zakončili. Podávaly se samozřejmě chlebíčky, cukroví a nechyběl ani slavnostní přípitek.





Domov pro seniory Světlo Domov se zvláštním režimem

Na oddělení se zvláštním režimem v Drhovli je aktivizační činnost důležitou součástí péče o uživatele. Uvědomujeme si, že pocit bezpečí a pocit, že jsme přijímáni od okolí je pro každého z nás nezbytný ke spokojenému životu a tak je aktivizace nabízena uživatelům v takové formě, aby nezažívali pocit neúspěchu či pokoření před ostatními, aby využívali svých současných schopností k činnosti, jež jim přináší uspokojení. Další charakteristikou aktivizační činnosti je pravidelnost, která přináší méně orientovaným uživatelům pevnou časovou strukturu každého dne.

Uživatelé mají každý den k dispozici denní tisk, různé časopisy a televizní ranní programy, které pomáhají procvičení orientace v čase a prostoru s přítomnou aktivizační pracovnící. Kdo má zájem, může si dát lehkou ranní rozcvičku s hudbou a míčem. Oblíbené jsou pohybové hry s barevným padákem, které k aktivizaci přivábí i méně aktivní uživatele.

Každý den je dopoledne i odpoledne uživatelům k dispozici aktivizační dílna, kde se mohou věnovat činnostem podle svého přání. K oblíbeným patří vyrábění polštářků, pletení, háčkování, kreslení, malování, vystřihování, výroba jednoduchých drobností jako dárků. Přírodniny, které jsme nasbírali při procházkách v okolí zámku, používáme ke cvičení motoriky tak, že je třídíme podle velikosti a tvaru. Odpolední dílnu mohou navštívit také obyvatelé, kteří mají zájem o arteterapii. Individuálně používáme vytváření a vybarvování mandal, jež má zklidňující účinek. V rámci aktivizace se zaměřujeme i na reminiscenční terapii. Používáme k ní rodinné fotografie, které si vyžádáme od příbuzných klientů, fotografie z akcí konaných v domově, ale také terapeutickou panenku, která má tlukoucí srdíčko a napomáhá vzbuzovat pozitivní emoce.

K posilování a trénování paměti jsou používány speciálně vytvořené soubory her pro obyvatele se syndromem demence, ale také skládačky pexesa nebo puzzle, které si občas v rámci arteterapie vyrábí obyvatelé sami v aktivizační dílně.

Jednou týdně je celé dopoledne věnováno zpěvu lidových písniček. Na klávesy nám k tomu pravidelně hraje naše obyvatelka, která byla profesí operní zpěvačka a úspěšná učitelka zpěvu. Aktivnější klienti mají k dispozici speciální zpěvníky s textem, psaným velkým písmem, ve kterých je třeba se orientovat, obracet stránky, ohlašovat toninu pro varhany neboli aktivně se zapojit. Ostatní se mohou účastnit třeba jen poslechem nebo broukáním. Zpěv i tanec je oblíbená činnost řady obyvatel domova se zvláštním režimem. Společenské taneční zábavy konané v Domově pro seniory Světlo a Domovem se zvláštním režimem jsou určeny všem obyvatelům obou domovů. Pravidelně každý měsíc společně slavíme narozeniny se všemi obyvateli, kteří se v určeném měsíci narodili. Společenské akce, které se konají pravidelně v Drhovli a které jsou blíže specifikované v předchozí kapitole, jsou určeny o pro obyvatele domova se zvláštním režimem.

ADVENTNÍ SLAVNOST je jediná akce konaná nad rámec obou domovů, která je určena pouze obyvatelům domova se zvláštním režimem. Obyvatelé a jejich rodinní příslušníci mají možnost setkat se a společně strávit v hektickém předvánočním čase příjemné odpoledně s hudbou, cukrovím a vánočním punčem.





Domov pro seniory Světlo, pobočka Písek

Aktivizační činnost je jednou ze služeb, které Domov pro seniory Světlo poskytuje svým klientům, kromě ubytování, stravování a péče nutné k plnohodnotnému životu seniorů.

Dveře aktivizační dílny jsou klientům otevřeny po celý týden od 8.00 do 12hodin. Aktivizační pracovnice zde pracuje na poloviční úvazek, pomáhají jí 3 dobrovolnice. Klienti navštěvují dílnu, aby se zde mohli věnovat činnostem, které se vždy přizpůsobují jejich zájmům a schopnostem. Například malují na sklo, pletou nejrůznější výrobky z papíru, háčkují, šijí polštářky a jiné. Rozvíjení jemné i hrubé motoriky je pro nás důležité, ale hlavním přínosem jsou přátelské vztahy a vřelá atmosféra, která v dílně panuje. Rukodělné činnosti mohou být doprovázeny čtením, povídáním nebo zpěvem, podle nálady. Klienti se podle svých schopností podílejí na výrobě dáreků pro návštěvníky domova nebo sezónní výzdoby. Tyto výrobky, zdobící moderní interiér domova přinášejí klientům pocit vlastní důležitosti, podporují jejich sebedůvěru a pocit vlastní platnosti ve společnosti. Oblíbené je i trénování paměti, luštění křížovek a hlavolamů. Klienti se také pravidelně 2x týdně scházejí na cvičení, nejen kvůli protažení a procvičení těla, ale také přípravě na sportovní hry, které se pořádají jako přátelská klání mezi domovy. 1 x v týdnu probíhá velmi oblíbená muzikoterapie. Klienti domova vytvořili malý pěvecký sboreček, který nazvali Zpěváček. 1x v týdnu se koná pravidelná bohoslužba. 1x v měsíci se sejdou klienti narození v daném měsíci na společné narozeninové oslavě.

Akce konané v roce 2012

PŘEDNÁŠKA TÝDEN ZDRAVÍ CHRUPU – přednášky v týdnu od 6.2. – 10.2. byly spojené s besedami a tvůrčí činností. Program byl zaměřen především na prevenci zubního onemocnění.

MASOPUSTNÍ ZÁBAVA odpoledne 21.2. se neslo v duchu masopustní veselice. V masopustním průvodu bylo k vidění mnoho veselých maškar a nechyběl ani pověstný medvěd. Kdo mohl roztácel to na tanečním parketě, že tam chvílemi nebylo ani volné místo. Ti ostatní si alespoň zazpívali písničky důvěrně známé v rytmu oblíbené kapely Písecké čtyřky. K dobré náladě přispěly i nadýchané koblihy, kafičko, čaj a pivo.

13.4. VYSTOUPENÍ DĚTÍ ZE ZŠ HUSOVA

26.4. **ERGOTERAPEUTICKÁ KONFERENCE** - náš domov se aktivně zúčastnil ergoterapeutické konference. Kromě stánku s ukázkou rukodělných prací našich obyvatel vystoupil se svým uměním místní pěvecký soubor Zpěváček

BESEDU NA TÉMA: KNIHOVNA A KNIHY měli naši obyvatelé možnost absolvovat s pracovníci městské knihovny dne 27.4.

SPORTOVNÍ HRY

VÝLET DO ZOO Ohrada Hluboká nad Vltavou byl společnou akcí pro oba domovy Světlo.

PŘEDNÁŠKA O ZDRAVÉ VÝŽIVĚ tuto zajímavou přednášku spojenou s ochutnávkou pro nás připravila zaměstnankyně našeho domova.

GRILL PÁRTY 28.6. jsme pro naše obyvatele a rodinné příslušníky připravili venkovní grilování s hudebním doprovodem, které se setkal s velkým ohlasem.

V rámci mezinárodního folklorního festivalu u nás **VYSTOUPIL SOUBOR Z ČÍNY.**

V rámci tradičního již XVIII. Mezinárodního folklorního festivalu, který každoročně v Písku pořádá Folklorní soubor Písečan, zavítala 24.8. do písecké pobočky Domova pro seniory Světlo





vskutku exotická návštěva. Jednalo se o soubor CHEN-BA-ER-HU-QI Wulanmuqi z Číny, který působí ve městě Hulunber v autonomní oblasti Vnitřní Mongolsko.

15.9. ÚČAST NA ZÁMECKÉ SLAVNOSTI V DRHOVLI.

Privítali jsme podzim aktivním pohybem a v říjnu jsme se zapojili do Rotopedtours.

SOUTĚŽNÍ KLÁNÍ SOUBOJ SMYSLŮ Na středu 10.10. 2012 jsme velmi rádi přijali pozvání do Seniorského domu Písek na soutěžní klání v trénování paměti nazvaného „Soubor smyslů“. Náš tým odvážlivců čítal pět členů. Po srdečném přijetí a přípitku Welcome drinkem z nás spadlo veškeré napětí a bylo jasné, že více než o to zvítězit, půjde o to, dobře se pobavit. Soutěžilo se v disciplínách „Tematický stůl“, „Kvízu cizích slov“ a „Ochutnávací paměťovky“.



19.11. BESEDA 10 MĚSÍCŮ SAMOTY

v Antarktidě s Petrem Najmanem. Beseda s Petrem Najmanem, se konala dne 19.11.2012. Pan Najman nám promítl fotografie a povyprávěl nám o jeho více jak 1/2 roku trvajícím pobytu v Antarktidě.

PLES SENIORŮ V pátek 23.11.2012 společenský sál písecké pobočky DPS Světlo ožil. K příležitosti X. výročí otevření domova se tu od 16. hodin konal Ples seniorů. K poslechu a tanci nám zahrála skupina Efekt H'. Z pestrého programu si, doufejme, vybral každý. Zatančil nám písecký taneční soubor Louisiana, členové tanečního klubu Čížová nás pobavili kankánem a písněmi od skupiny ABBA, s velkými emocemi jsme sledovali módní přehlídku společenských a svatebních šatů salonu Kleopatra, které nám předvedly nádherné modelky a roztomilé dětičky a celý program završily svým vystoupením mažoretky



MIKULÁŠSKÁ NADÍLKA ve středu 5.12. navštívila uživatele domova vzácná návštěva – poslové z nebes Svatý Mikuláš s Andělem a zástupci z pekla, hned dva čertíci. Společně obešli všechny klienty, pokoj po pokoji a obyvatelům rozdávali dárkové balíčky.

12.12. VYSTOUPENÍ STUDENTŮ Z DOMOVA MLÁDEŽE.

15.12. DIVADELNÍ PŘEDSTAVENÍ VÁNOCE

BEZ STROMEČKU? S obnovenou inscenací „Vánoce bez stromečku?“ se nám v sobotu 15.12. představil v písecké pobočce známý a úspěšný divadelní spolek Prácheňská scéna. V našem domově vystupovali vůbec poprvé a dle ohlasů



diváků s velkým úspěchem.31.12.

OSLAVA SILVESTRA. 31.12.2012 jsme slavili Silvestr už od 9. hodin ☺. Aby nám čekání na Nový rok rychleji uteklo, připravili jsme si občerstvení – chlebíčky, punč, cukroví a kávu. Při hudbě a družném povídání nám dopoledne příjemně uteklo, symbolicky jsme

si připili na nový rok a popřáli si zdraví a spokojenost.



