

Domov pro seniory Světlo

Drhovle 44, 397 01 Písek



VÝROČNÍ ZPRÁVA ZA ROK 2019



OBSAH:

<i>Úvodní slovo ředitelky Domova pro Seniory Světlo.....</i>	<i>str. 3</i>
<i>Základní údaje.....</i>	<i>str. 4</i>
<i>Charakteristika činnosti.....</i>	<i>str.6</i>
<i>Sociální péče a aktivizační činnost.....</i>	<i>str. 8</i>
<i>Zdravotní péče</i>	<i>str. 15</i>
<i>Ošetrovatelská péče.....</i>	<i>str. 16</i>
<i>Stravovací úsek.....</i>	<i>str.18</i>
<i>Hospodaření organizace.....</i>	<i>str. 19</i>
<i>Personální zabezpečení služeb.....</i>	<i>str. 23</i>
<i>Kontroly v organizaci.....</i>	<i>str. 25</i>
<i>Poskytování informací dle zákona č. 106/1999 Sb.</i>	<i>str. 25</i>
<i>Závěrečné slovo ředitelky Domova.....</i>	<i>str. 27</i>

I. Úvodní slovo ředitelky

Mottem naší práce je:

„Dej každému dni příležitost, aby se stal nejkrásnějším dnem tvého života.“

Vidět krásu ve vrásčité tváři, slyšet hrdost ve slábnoucím hlase, tušit sílu v třesoucích se rukou, spatřit jiskru v pohasínajících očích, zahlédnout dokonalost lidské duše a objevit jedinečnost každého člověka, který do naší služby přichází, se může zdát obtížným a nespelnitelným úkolem. Lidé k nám přicházejí v těžké životní situaci, na konci své životní cesty, kdy má tato služba nenahraditelný význam a smysl. Objevujeme skutečnou hodnotu lidství, důstojnosti, obětavosti a laskavosti a přenášíme je do každodenní péče.

Chtěla bych na úvod vyjádřit poděkování všem, kteří našemu zařízení pomáhají, podporují jej ve snaze pomáhat ostatním – především těm, kteří tuto pomoc a podporu potřebují nejvíce našim klientům, uživatelům sociální služby.

Děkuji našemu zřizovateli Jihočeskému kraji, za jeho finanční podporu, ale i za to, že je nám oporou a záštitou.

Děkuji Městu Písek za nemalou finanční podporu při poskytování sociálních služeb pro své obyvatele.

Děkuji Obci Drhovle za velmi dobrou spolupráci.

Dále chci poděkovat všem zaměstnancům a dobrovolníkům, kteří jsou denně v kontaktu s klienty a svou prací přispívají k naplňování cílů klientů a vytvářejí příjemnou atmosféru v tak psychicky i fyzicky náročném prostředí.

Děkuji všem obchodním partnerům, externím spolupracovníkům a sponzorům za pomoc při práci v roce 2019 a za jejich podíl při zajišťování dobré péče a pocitu spokojenosti u našich klientů.

Děkujeme příbuzným a klientům za jejich důvěru, pomoc, spolupráci a jakoukoli formu podpory.

Přeji všem mnoho sil, tvořivosti, nadšení při naplňování plánů a konkrétních kroků a cílů, k tomu, aby tento Domov byl místem úcty k životu a důstojnosti člověka.

Mgr. Milada Chyliková

II. Základní údaje

Název organizace :	Domov pro seniory Světlo
Sídlo organizace :	Drhovle 44, 397 01 Drhovle
Právní forma:	příspěvková organizace
Identifikační číslo :	708 69 812

Zřizovatelem organizace je Jihočeský kraj, U Zimního stadionu 1952/2, 370 76 České Budějovice, IČ: 708 90 650, zastoupený **hejtmankou Mgr. Ivanou Stráskou**.

Statutárním orgánem organizace je ředitelka, kterou jmenuje a odvolává Rada Jihočeského kraje, jako orgán kraje vykonávající zřizovatelské funkce dle ust. § 59 odst.1, písm. zák. č. 129/2000 Sb. o krajích, ve znění pozdějších předpisů.

Ředitelkou je Mgr. Milada Chylíková.

Logo domova:



Domov pro seniory Světlo je řádným členem Asociace poskytovatelů sociálních služeb



REGISTROVANÉ SLUŽBY:

Domov pro seniory Světlo Drhovle

Drhovle 44

397 01 Písek

Tel.: 382 789 611/spojovatelka

Fax: 382 273 291

Domov se zvláštním režimem – Světlo Drhovle

Drhovle 44

397 01 Písek

Tel.: 382 789 611/spojovatelka

Fax: 382 273 291

Domov pro seniory Světlo, pobočka Písek

Karla Čapka 2549

397 01 Písek

Tel.: 382 789 611 / spojovatelka



KONTAKTY - TELEFON, E-MAIL:

Ústředna: 382 789 611

Pracovní zařazení	tel.	e-mail:
Ředitelka:	380 425 863	reditelka@dps-svetlo.cz
<i>mobil:</i>	603 536 343	
Vedoucí zdravotně-ošetrovat. úseku Drhovle:	380 425 855	vrchnidrhovle@dps-svetlo.cz
Vedoucí ekonomicko-hospodářského úseku	380 425 866	ekonomka@dps-svetlo.cz
Vedoucí sociálně-aktivizačního úseku	382 789 624	social@dps-svetlo.cz
Vedoucí zdravotnicko-ošetrovat. úseku Písek	382 789 622	vrchni@dps-svetlo.cz
Vedoucí provozu Písek	382 789 612	provozni@dps-svetlo.cz
Sociální pracovnice DS a DZR	380 425 858	socialdrhovle@dps-svetlo.cz
Sociální pracovnice Písek (evid. žadatelů)	380 425 625	socialni@dps-svetlo.cz
Zásobování	380 425 864	kuchyne@dps-svetlo.cz
Personalistka	380 425 865	personalni@dps-svetlo.cz
Sekretariat Písek	382 789 612	sekretariat@dps-svetlo.cz
<i>datová schránka</i>	mvcki29	

III. Charakteristika činnosti

Domov pro seniory Světlo a Domov pro seniory Světlo, pobočka Písek

Poslání:

Posláním Domova pro seniory Světlo, pobočka Písek, je poskytování pobytové sociální služby seniorům, kteří jsou z důvodu věku nebo nepříznivého zdravotního stavu ohroženi sociálním vyloučením, mají sníženou soběstačnost a jsou závislí na pomoci jiné osoby, kterou nemohou získat ve svém přirozeném prostředí.

V rámci poskytované sociální služby podporujeme uživatele v zachování sociálních kontaktů s rodinou a rozvíjení nových sociálních vztahů v domově. Aktivním působením na uživatele podporujeme zachování jejich samostatnosti a snažíme se předcházet závislosti na službě. Podpora a pomoc vychází z individuálně určených potřeb a přání uživatele. Snažíme se co nejvíce přiblížit způsob poskytování služby dosavadnímu běžnému způsobu života uživatelů, s důrazem na zachování kvality jejich života, lidských práv a lidské důstojnosti.

Cílová skupina:

Osoby starší 55 let, které jsou z důvodu věku nebo nepříznivého zdravotního stavu ohroženy sociálním vyloučením, mají sníženou schopnost zvládat základní životní potřeby a jsou tedy závislé na pomoci jiné osoby. Tuto pomoc nemohou získat ve svém přirozeném prostředí.

S ohledem na typ cílové skupiny domov neposkytuje služby osobám:

- které jsou soběstačné a nejsou závislé na pomoci jiné fyzické osoby
- jejichž zdravotní stav vyžaduje péči v lůžkovém zdravotnickém zařízení
- které z důvodu závažného chronického duševního onemocnění potřebují specializovanou psychiatrickou péči, a jejich jednání narušuje soužití v kolektivu
- trpí Alzheimerovou chorobou či jinou formou demence ve vyšším stádiu a jsou mobilní
- které potřebují osobní asistenci z důvodu těžkého nebo středně těžkého mentálního postižení nebo v souvislosti s těžkými smyslovými vadami
- osobám, které jsou závislé na alkoholu nebo tvrdých drogách a jejich jednání narušuje soužití v kolektivu

Cíle poskytované služby

1. Uživatel spokojený s poskytovanými službami
Indikátor: dotazníky spokojenosti, vyhodnocení individuálního plánování, vyhodnocení stížností, veřejné mínění, apod.
2. Zkvalitňování poskytovaných služeb
Indikátor: vyhodnocení kontrolní činnosti v organizaci, vyhodnocení investičních činností v rámci domova, apod.

Zásady poskytované sociální služby

Jedná se o tyto zásady, na kterých je založeno poskytování sociální služby v domově:

- Odbornost = v rámci vzdělávání pracovníků v přímé péči trvale získávat dovednosti a přijímat nové přístupy v péči o uživatele.
- Týmová práce = podpora týmové práce, předávání potřebných informací o způsobu pomoci, podpory, péče uživatelům.
- Zásada důstojnosti = pracovníci domova přistupují k uživatelům zdvořile a s úctou, snažíme se vytvořit příjemné prostředí vstřícné uživatelům.
- Individuální přístup = ke každému uživateli je v rámci poskytování péče přistupováno s ohledem na jeho individuální potřeby a schopnosti

Domov se zvláštním režimem

Poslání:

Posláním Domova se zvláštním režimem je v klidném a bezpečném prostředí poskytovat pobytové služby seniorům, kteří z důvodu Alzheimerovy choroby nebo jiného typu demence potřebují pomoc k zajištění svých základních potřeb a tuto pomoc nemohou získat ve svém přirozeném prostředí.

V rámci poskytované sociální služby podporujeme uživatele v zachování sociálních kontaktů s rodinou a rozvíjení nových sociálních vztahů v domově. Aktivním působením na uživatele podporujeme zachování jejich samostatnosti a snažíme se předcházet závislosti na službě. Podpora a pomoc vychází z individuálně určených potřeb a přání uživatele. Snažíme se co nejvíce přiblížit způsob poskytování služby dosavadnímu běžnému způsobu života uživatelů, s důrazem na zachování kvality jejich života, lidských práv a lidské důstojnosti.

Cílová skupina:

Osoby s chronickým duševním onemocněním – osoby s Alzheimerovou chorobou a ostatním typem demence starší 55 let, které potřebují k zajištění svých potřeb pomoc jiné fyzické osoby a tuto pomoc nemohou získat ve svém domácím prostředí.

S ohledem na typ cílové skupiny domov neposkytuje služby osobám:

- které jsou soběstačné a nejsou závislé na pomoci jiné fyzické osoby
- jejichž zdravotní stav vyžaduje péči v lůžkovém zdravotnickém zařízení
- s těžkým a středně těžkým mentálním postižením nebo s těžkými smyslovými vadami
- osobám, které jsou závislé na alkoholu nebo tvrdých drogách a jejich jednání narušuje soužití v kolektivu

Cíle poskytované služby

1. Uživatel spokojený s poskytovanými službami
Indikátor: dotazníky spokojenosti, vyhodnocení individuálního plánování, vyhodnocení stížností, veřejné mínění, apod.
2. Zkvalitňování poskytovaných služeb
Indikátor: vyhodnocení kontrolní činnosti v organizaci, vyhodnocení investičních činností v rámci domova, apod.

Zásady poskytované sociální služby

Jedná se o tyto zásady, na kterých je založeno poskytování sociální služby v domově:

- Odbornost = v rámci vzdělávání pracovníků v přímé péči trvale získávat dovednosti a přijímat nové přístupy v péči o osoby s demencí.
- Týmová práce = podpora týmové práce, předávání potřebných informací o způsobu pomoci, podpory, péče uživatelům.
- Zásada důstojnosti = přístup všech zaměstnanců k uživatelům se zdvořilostí a s úctou, vytváření příjemného prostředí vstřícného uživatelům.
- Individuální přístup = ke každému uživateli je v rámci poskytování péče přistupováno s ohledem na jeho individuální potřeby a schopnosti

Zaměstnáváme brigádníky na dohodu o provedení práce, studentům sociálních a zdravotních studií umožňujeme vykonávání povinných praxí. Usilujeme o vytvoření stabilního, kvalitního a profesionálního kolektivu zaměstnanců, kteří svou práci vykonávají s láskou a úctou k našim klientům.

IV. Sociální a aktivizační činnost

Celková kapacita uživatelů všech služeb: 181 lůžek

z toho:	Domov pro seniory Drhovle	60 lůžek
	Domov se zvláštním režimem	38 lůžek
	Domov pro seniory, pobočka Písek	83 lůžek

Počet nástupů za rok 2019:

Domov pro seniory v Drhovli	16 klientů
Domov se zvláštním režimem	20 klientů
Domov pro seniory, pobočka Písek	34 klientů

Počet ukončení pobytu za rok 2019:

Domov pro seniory v Drhovli	18 klientů
Domov se zvláštním režimem	18 klientů
Domov pro seniory, pobočka Písek	33 klientů

Skutečný počet klientů k 31. 12. 2019:

Domov pro seniory v Drhovli	58 (32 žen, 26 mužů)
Domov se zvláštním režimem	86 (26 žen, 12 mužů)
Domov pro seniory, pobočka Písek	78 (56 žen, 22 mužů)
Celkem ve všech domovech	174 klientů

Průměrný věk klientů v roce 2019:

Domov pro seniory v Drhovli	77,5 let
Domov se zvláštním režimem	80,3 let
Domov pro seniory, pobočka Písek	85,9 let
Za všechny domovy	81,2 let

Obložnost lůžek za rok 2019

Domov pro seniory Drhovle	99,0 %
Domov se zvláštním režimem	98,0 %
Domov pro seniory, pobočka Písek	88,2 %
Celkem za organizaci	95,0 %

Statistika žádostí k 31. 12. 2019:

Celkový počet evidovaných žádostí	460 žádostí
z toho: ženy	302
muži	158

Domov pro seniory Světlo v Drhovli	108 (55 ženy, 53 muži)
Domov se zvláštním režimem	97 (56 ženy, 41 muži)
Domov pro seniory, pobočka Písek	255 (191 ženy, 64 muži)

Mezi sociální činnosti se řadí:

1. Sociální poradenství klientům a žadatelům o službu.
2. Vedení evidence žadatelů o sociální službu, jednání se zájemcem o soc. službu, sociální šetření.
3. Přijímání zájemců o službu, příprava smlouvy o poskytování služby sociální péče a dalších dokumentů. Zprostředkování uzavření smlouvy.
4. Stanovení úhrad dle platného ceníku a jejich realizace, vyúčtování poskytovaných služeb, výplata zůstatků důchodů a přeplatků za poskytované služby, vedení depozitních účtů, vkladních knížek, hotovostních depozit.

5. Provádění úkonů spojených s opatrovnictvím klientů a s vážně míněným nesouhlasem (dle § 91b zákona 108/2006 Sb., o sociálních službách), vedení evidence dle § 91c) zákona 108/2006 Sb., o sociálních službách.
6. Agenda spojená s ukončením poskytování služby sociální péče.
7. Podpora a pomoc při adaptaci nových klientů v zařízení na základě jejich individuálních potřeb.
8. Pomoc při jednání s úřady, zastupování klientů při jednání na úřadech (pomoc při zprostředkování kontaktů se společenským prostředím).
9. Zajišťování a organizace aktivizačních činností klientů.
10. Koordinace dobrovolnické činnosti.
11. Tvorba a aktualizace vnitřních pravidel týkajících se sociální služby a standardů kvality sociálních služeb

Sociální poradenství:

Sociální poradenství a odbornou sociální práci zajišťují sociální pracovníci. Je součástí každodenních činností, ať už se stávajícími klienty, či se zájemci o poskytovanou sociální službu. Cílem je podání adekvátních informací o možné intervenci osobám v nepříznivé sociální situaci, či uživatelům sociálních služeb, případně jejich nasměrování k jinému poskytovateli pomoci.

Dobrovolnická činnost:

Dobrovolnickou činnost u klientů domova vykonávali bez nároku na finanční odměnu v roce 2019 3 dobrovolníci v DS Světlo, pobočka Písek. Tři z nich docházejí do zařízení na základě dobrovolnické smlouvy s Dobrovolnickým centrem Bonum provozovaného při Oblastní charitě Písek.

Tímto jim za jejich záslužnou práci děkujeme!

Sociální práce:

Z důvodu neustálého zkvalitňování sociální práce v domově jsme se nadále věnovali aktualizaci vnitřních pravidel a postupů, týkající se veškerých činností úseku. V rámci pravidelného vyhodnocování veřejného závazku poskytovatele jsme došli k názoru, že cílová skupina domova se zvláštním režimem je příliš široce specifikovaná. Zažádali jsme tedy o zúžení cílové skupiny, ke kterému došlo v průběhu roku 2019. Nadále jsme úspěšně vedli veřejnou sbírku, pomocí které se nám podařilo získat prostředky na významné společenské akce pro naše klienty – především Zámeckou slavnost a Seniorský ples.

Byly nadále konány pravidelné schůzky vedení domova s klienty, jejichž cílem bylo získání zpětné vazby týkající se spokojenosti s poskytovanými službami. Tradičně proběhlo dotazníkové šetření spokojenosti klientů i personálu, s velmi dobrými výsledky, což je pro nás velmi důležité především v návaznosti na každoroční hodnocení veřejného závazku.

V průběhu roku 2019 jsme se zaměřili na aktualizaci starších žádostí, které byly buď neurgentní, nebo urgentní, avšak žadatelé neměli přiznan příspěvek na péči. Mnoho žádostí jsme v návaznosti na dotazování mohli z nejrůznějších důvodů vyřadit z evidence.

Aktivizační činnosti v Domově pro seniory

Aktivizační činnosti vychází z ergoterapie (léčba prací) – pojí se s naplněním volného času, kdy aktivity mohou zlepšovat soběstačnost klientů, posílit jejich psychickou i fyzickou kondici. Aktivizační činnosti jsou zaměřeny jak skupinově, tak i individuálně, a to u těch klientů, kteří se nemohou nebo nechtějí z různých důvodů (zpravidla zdravotních) zúčastnit aktivit ve skupině. V našem domově věnujeme aktivizaci velkou pozornost, zaměřujeme se na trénink oblastí, které jim činí největší problémy, jako jsou řeč a paměť, jemnou motoriku apod. Snažíme se o smysluplné naplnění volného času klientů, s cílem zkvalitnit a zpříjemnit jim pobyt v domově.

Domov ve svých prostorách zajišťuje společenské aktivity (hudební produkce, vystoupení dětí z mateřských a základních škol, divadelní představení, přednášky, apod.). Organizovány jsou i výlety do přírody, výjezdy na kulturní představení mimo objekty domova.

- **Multismyslová relaxační místnost v Drhovli:**

V lednu 2019 byla v Domově pro seniory v Drhovli slavnostně otevřena multismyslová relaxační místnost. V klidné a bezpečné atmosféře nabízí našim klientům široké spektrum smyslových podnětů. Jedná se o kombinaci hudby, světelných efektů, jemných vibrací a pomůcek pro stimulaci hmatu a aromaterapie. Místnost pravidelně navštěvují nejen klienti domova pro seniory, ale i klienti domova se zvláštním režimem, kde si v masážní křesle za doprovodu vybrané hudby mohou užít nádhernou hru světel nebo jiný předem připravený meditační, relaxační či jiný program, vytvořený přímo na míru dle jejich potřeb a zájmu.



- **Keramická dílna v Drhovli:**

Začátkem roku 2019 jsme v domově uvedli do provozu keramickou dílnu s novým vybavením, včetně nové vypalovací keramické pece. V dílně každý den probíhá keramické tvoření, které se těší obrovské oblibě. Klienti tak procvičují svou jemnou motoriku a rozvíjí svou kreativitu.



- **Přehled pravidelných volnočasových aktivit v Domově pro seniory v roce 2019:**

Zpívání s prvky muzikoterapie, kondiční cvičení, vaření a pečení, rukodělné činnosti v aktivizační dílně, práce s hlínou, čtení na pokračování, trénování paměti, reminiscenční

aktivity, společenské a deskové hry, vědomostní soutěže, společné sledování filmů, individuální návštěvy klientů na pokojích, smyslové aktivizace, bohoslužby, relaxační aktivity, narozeninové dny, výlety, pobyt v přírodě, v zahradě, procházky po okolí.

- ***Vybrané společenské akce realizované v roce 2019:***

Oslavy tří králů, koncert kapely Doubravanka, masopustní veselice, vystoupení Mačkovských koček, setkání seniorů na Dubí hoře, oslava MDŽ a dne matek, křížovkářský turnaj, velikonoční zábava, opékání špekáčků, pálení čarodějnic, ukázka sokolnictví, vystoupení dětí ze základních škol, sportovní hry, pouťová zábava, loučení s létem, XVI. ročník Zámecké slavnosti, westernový den v DOZP Mačkov, sportovní hry v Drhovli, ve Strakonících a v Písku, Zahradní slavnost v Diakonii Písek, Svatomartinská zábava, Seniorské hrátky v divadle Fráni Šrámka, Svatováclavská zábava, beseda s ornitologem panem Kunclem, Seniorský ples v Písku, Mikulášská nadílka, adventní slavnost, vánoční vystoupení sborů v drhovelské kapli, vystoupení základních škol, vystoupení pěveckých sborů, koncert Babouků, silvestrovské posezení.

- ***Výlety realizované v roce 2019:***

Výlet do Hořtic, II. ročník Slunečního klání v Praze, výlet do Zoo Hluboká nad Vltavou, výlet k Mohyle Jana Žižky, výlet do záchranné stanice Makov, výlet na sochy z Písku, návštěva hasičské stanice ve Strakonících, výlet na houby, návštěva vernisáže rukodělných prací ve Strakonících, výlet na výlov Podkostelního rybníka v Putimi, výlet do zámeckého parku v Blatné, návštěva vánočního jarmarku ve Strakonících.



Domov se zvláštním režimem

Nedílnou součástí sociální služby v domově se zvláštním režimem je poskytování aktivizačních činností. Cílem všech aktivizací je nejen vyplnění volného času, přinášení pocitu radosti a užitečnosti, ale také zkvalitnění života klientů a zpříjemnění pobytu. Aktivity jsou rozmanité a podněcují vnitřní potenciál klientů, přispívají k jejich fyzickému a psychickému zdraví. Zaměřujeme se na poskytování potřebné podpory tak, aby docházelo k udržování dosavadních schopností, dovedností a vědomostí. Vše provádíme se zachováním důstojnosti, s úctou a respektem k individualitě klienta. Veškeré činnosti se snažíme přizpůsobovat cílové skupině tak, aby odpovídaly svou náročností charakteristickým omezením, které s sebou jejich onemocnění přináší. Účast na aktivitách je dobrovolná, je připravovaná dle zájmu a potřeb klientů. Každý účastník se podílí na aktivitách dle svých schopností, aktuálního zdravotního a psychického stavu.

- ***Přehled pravidelných volnočasových aktivit DZR v roce 2019:***

Aktivizace probíhá pravidelně již od ranních hodin v jídelně, kde se klienti postupně schází na snídani. Pro klidné ranní spočinutí a pro příjemné naladění na celý den je dle domluvy puštěna hudba. Zde je prostor pro individuální rozhovory, později se pak pokračuje skupinovým rozhovorem zaměřeným na podporu při orientaci v čase a nastíněním toho, co se v daný den uskuteční.

V dopoledních i odpoledních hodinách je nabízena bohatá paleta aktivit, vyplňující volný čas klientů, při které usilujeme o to, abychom formou zábavy či her pomohli našim klientům udržet potřebnou fyzickou i psychickou kondici. Náplň v aktivizačních programech bývá rozmanitá, a je uzpůsobena možnostem a schopnostem klientů tak, aby si každý zájemce našel to své.

Aktivizace probíhá v aktivizační dílně, reminiscenční místnosti a na jídelně. Zde se pod vedením aktivizačních pracovníků (či pečovatelek) klienti věnují připraveným činnostem. Důraz je kladen na aktivity, při kterých se klienti cítí potřební a užiteční. Aktivity jsou připravovány i v souladu s ročním obdobím, různými tradicemi, zvyky a rituály, které jsou během celého roku slaveny. Při všech činnostech je podporována komunikace, pocit souzářnosti a ocenění.



Klienti se věnují například drobným ručním pracím, různým výtvarným technikám, práci s keramikou, textilem, vlnou, papírem, přírodninami či jiným materiálem — vše pro výrobu drobných dáreků na výstavy, prodejní akce či jako poděkování účinkujícím za jejich vystoupení v domově nebo jako dekorace k zútulnění prostředí či pokojů klientů. Pro podporu a udržení fyzické kondice jsou pravidelně zařazována skupinová cvičení. Mezi nejoblíbenější aktivity patří vaření a pečení, muzikoterapie, trénování paměti, kvízy, slovní hry, luštění křížovek. Za zmínku stojí i předčítání knih, sledování starých filmů, nebo společné posezení u kávy, hraní různých her či reminiscence. Využíváme též smyslové aktivizace. Někteří rádi jen tak posedí u kávy a konverzují nebo pozorují ostatní při práci, nebo na závěr pomohou s úklidem.

V letních měsících a při pěkném počasí během roku jsou aktivity rozšířeny o pobyt venku – ať už jen posezení na terase, procházky zámeckým parkem či do blízkého okolí v doprovodu personálu, malé výlety nebo zahradní práce v mobilních zahrádkách.

V rámci změny prostředí a zajištění sociálních kontaktů s okolím klienti mohou navštěvovat obchůdek, zdejší knihovnu či společenský sál, kde mají možnost setkávat se s ostatními klienty domova.



U klientů, kteří nemají zájem nebo nemohou navštěvovat nabízené aktivity, probíhá po domluvě aktivizace na pokojích či individuálně např. v reminiscenční místnosti. Tato aktivizace je orientována na aktuální individuální potřeby daného člověka. Jsou to často rozhovory o životě klienta a jeho rodiny, povídání o jeho zálibách, prohlížení fotografií a dalších vzpomínkových předmětů, které jsou pro klienta důležité.

- **Celorepublikové projekty:**

V roce 2019 jsme se účastnili několika velkých projektů, které naši klienti přijali s velkým nadšením. Jednalo se o projekty:

Jedeme v tom společně – 4. ročník, **Týden sociálních služeb, Česko zpívá koledy, Ježíškova vnoučata** (projekt Českého rozhlasu).

Charitativní projekty: Krabice od bot, Vánoční jarmark Nadace pro transplantace kostní dřeně.



Děkujeme všem organizátorům a sponzorům uvedených celorepublikových projektů, že nám bylo umožněno se zúčastnit těchto výjimečných událostí.

Naše účast podpořila přátelské a společenské vazby s klienty z jiných domovů pro seniory, či dětských domovů, ale také velmi důležitý princip interpersonální a mezigenerační solidarity.



V. Zdravotní péče

Zdravotní péče je poskytována v nepřetržitém provozu, registrovanými všeobecnými sestrami a praktickými sestrami. Veškerá zdravotní péče je poskytována na základě indikace lékaře. Praktický lékař dochází do domova dvakrát týdně, odborná vyšetření u lékařů specialistů jsou realizována v jejich ambulancích. Do domova dochází odborný lékař psychiatr. Nezbytný doprovod klienta je zajištěn naším pracovníkem. Uživatelé sociální služby v pobočce Písek mají možnost ponechat si svého praktického lékaře, který do domova dochází dle individuální domluvy.



Péče poskytnutá všeobecnými sestrami je vykazována zdravotním pojišťovnám, se kterými má naše zařízení uzavřenou smlouvu, v odbornosti 913. Výkony jsou vykazovány všem pojišťovnám pravidelně každý měsíc.

Nejčastěji indikované výkony v r. 2019

- Měření fyziologických funkcí / TT, TK, P/
- Aplikace injekcí / i.m., s.c./
- Měření glykemie glukometrem
- Odběr biologického materiálu /krev, moč/
- Péče o permanentní močový katetr
- Péče o ránu
- Péče o klienty závislé na sondové výživě
- Podávání léků per os

S poskytováním zdravotní péče všeobecnými sestrami velmi úzce souvisí zajištění základní a specializované ošetrovatelské péče prostřednictvím ošetrovatelského procesu v souladu se stanovenou diagnózou lékařem. Mezi takové výkony patří zejména: vyhodnocování potřeb a úrovně soběstačnosti klientů, projevů jejich onemocnění, rizikových faktorů a to i za použití měřících technik používaných v ošetrovatelské praxi, např. testů soběstačnosti, rizika dekubitů, rizika pádů, měření intenzity bolesti, stavu výživy, pozorovat, vyhodnocovat a zaznamenávat aktuální stav klientů, event. zhoršení jejich zdravotního stavu a následné zajištění lékařské péče.

Všichni zdravotničtí pracovníci splňují požadovanou úroveň vzdělání, v souladu s platnou legislativou si své odborné znalosti a kvalifikaci i nadále prohlubují.

Snahou všech pracovníků je podpora klientů v soběstačnosti, nezávislosti a udržení stávajícího zdravotního stavu. Velkou roli v udržování soběstačnosti hraje fyzioterapie. Fyzioterapeutka je zaměstnancem domova, denně je uživatelům poskytována léčebná rehabilitace na základě indikace lékaře. V rámci fyzioterapie jsou prováděny individuální úkony vedoucí ke zlepšení zdravotního stavu (po operačních výkonech se zásahem na kloubech, po mozkové příhodě, či udržení nynějšího stavu, prevence ochabnutí nebo naopak zatuhnutí svalů, nácvik stoje i chůze s kompenzačními pomůckami, jako jsou francouzské hole či chodítka). U imobilních klientů provádíme fyzioterapii - pasivní cvičení - přímo na pokojích. Na základě indikace lékaře provádí fyzioterapeutka také reflexní i klasické masáže

Při přijetí klienta do našeho zařízení je prováděn nutriční terapeutkou nutriční screening, anamnéza a individuální nutriční plán, který je tvořen na základě výživového stavu klienta. Nutriční screening je prováděn čtvrtletně a nutriční plán jednou za půl roku u každého klienta po celou dobu pobytu.

U všech klientů je pravidelně (nebo dle individuální potřeby klienta) sledována a vyhodnocována hmotnost či objem paže. Nutriční terapeut konzultuje se zdravotním a ošetrovatelským personálem stav klientů, u kterých dochází ke snižování hmotnosti, trpí nechutenstvím či poruchami polykání. Dále konzultuje s praktickým lékařem úpravy diety či malnutrice klientů. Naš domov je v kontaktu s nutriční ambulancí z nemocnice Písek a nemocnice Tábor. Nutricionisté těchto ambulančí předepisují doplňkovou výživu (sipping) na základě podkladů od praktického lékaře a nutričního terapeuta.

VI. Ošetrovatelská péče

Péče o uživatele sociálních služeb v našem zařízení zaručuje kvalitu na profesionální úrovni. Neustále zvyšujeme úroveň odborných znalostí personálu. Pořádáme odborné semináře a kurzy.

Základem práce s klienty je individuální přístup. U každého klienta je vedena dokumentace o vytváření a plnění individuálního plánu. Vycházíme z osobních cílů, potřeb a přání klientů. Nikdy neplánujeme život klienta, ale pouze průběh sociální služby. Smyslem individuálního přístupu je poznání klienta, zmapování jeho potřeb a přání.

Domov má zpracovány pokyny a pracovní postupy, které zaručují řádný průběh poskytování sociální služby. Nutností je pružnost a týmová spolupráce.

Ošetřovatelská péče zahrnuje přímou práci s klientem: pomoc při zvládnání běžných úkonů, péče o vlastní osobu, pomoc při osobní hygieně nebo poskytování podmínek pro osobní hygienu, zprostředkování kontaktu se společenským prostředím.

Naší zásadou a povinností je chovat se ke všem klientům zdvořile, přistupovat ke každému s pochopením, úctou, empatií, s trpělivostí a respektem. Respektovat důvěrnost sdělení a soukromí klientů. Každý klient je rovnocenným partnerem, který dle svých schopností a sil spolurozhoduje o způsobu poskytované pomoci.



Stále usilujeme o postupné zvyšování úrovně i v materiálním vybavení. Personál má k dispozici pomůcky, které zvyšují komfort klientů. Např. polohovací lůžka, antidekubitní pomůcky, polohovací křesla, zvedací zařízení, které usnadňují manipulaci s klienty. Na každém oddělení je kuchyňka vybavená kuchyňskou linkou, chladničkou, rychlovarnou konvicí, mikrovlnou troubou a plotýnkovým indukčním vařičem pro potřeby klientů. Pro čtenáře je k dispozici knihovna.

Na pokojích, klubovnách, koupelnách a toaletách je signalizační zařízení s výstupem v pracovně zdravotního a ošetřovatelského týmu.

Praní, mandlování a žehlení prádla je zajišťováno ve vlastní prádelně, která svým vybavením a uspořádáním splňuje požadavky, které jsou kladeny na moderní prádelenský provoz.

Používají se prací a dezinfekční prostředky na bázi neškodných enzymů a aktivního kyslíku, jež jsou šetrné k prádlu i k životnímu prostředí. Převážná část prádla je sušena ve třech bubnových sušících strojích. Tvarování (žehlení) rovného prádla – ložní soupravy apod. se provádí na mandlu při teplotách, kdy dochází k termo dezinfekci prádla. Ostatní prádlo se žehlí parními žehličkami. Do činnosti péče o prádlo patří i šití, přešívání a opravy prádla a oblečení uživatelů.

Péči o naše klienty se snažíme stále zkvalitňovat, zachovávat důstojnost klientů a také jejich soukromí, které patří k základním právům a výsadám, jež se snažíme všichni ctít a chránit.

VII. Stravovací úsek

Strava je připravována dle zásad správné hygienické výrobní praxe a zaměstnanci jsou pravidelně školeni systémem HACCP (pravidla a zásady správné hygienické praxe a výroby). Vedoucí kuchyně dohlíží, aby byly dodržovány hygienické zásady při výrobě a výdeji pokrmů. Strava je zhotovována na pobočce v Drhovli, odkud je jídlo přepravováno na pobočku v Písku.



Dbáme na to, aby jídelníček byl vyvážený a suroviny kvalitní a čerstvé.

Skladba jídelního lístku je přizpůsobena stravě pro seniory a chuťovým preferencím našich klientů. Ke stravování se mohou klienti vyjádřit pomocí schránek důvěry, dotazníků, osobně na schůzkách s vedením domova či přímo s nutričním terapeutem.

V našem domově je poskytována celodenní strava, která se skládá ze snídaně, dopolední svačina, oběda, svačiny a večeře. Klientům s diagnózou Diabetes mellitus je navíc podávána druhá večeře. Snídaně, obědy a večeře jsou připravovány ve dvou až třech variantách, příslušné varianty jsou připravovány v dietních verzích. Jídelní lístek je sestavován nutriční terapeutkou ve spolupráci s vedoucím kuchařem a je schvalován ředitelkou domova.

Strava je pro část klientů mechanicky upravována v kuchyni na krájenou, mletou, mixovanou či tekutou. Klientům je strava poskytována ve třech dietních úpravách-rationální, diabetické a s omezením tuku. Dle individuálních požadavků klienta mohou být připravovány i jiné speciální diety.

Obědy a večeře jsou podávány tabletovým systémem (tzn. termoregulační táč na talíř a misku), což zajišťuje uchování tepla a bezpečnou distribuci stravy. Klienti se podle svého přání stravují ve svých pokojích, případně klubovnách, či společně jídelně.

Stravovací úsek zajišťuje přípravu Velikonočních a Vánočních balíčků pro všechny uživatele sociální služby.

Přehled o počtu připravených porcí jídel pro uživatele sociální služby, počtu obědů pro zaměstnance domova a cizí strážníky podávají níže uvedené tabulky:

Druh stravy	Klienti	Zaměstnanci	Cizí strážníci	Celkem
Snídaně+svačiny	59869			59869
Obědy	59813	10691	630	71134
Večeře	59166	30		59196
II. večeře	9125			9125

Celkem bylo ve stravovacím úseku za rok 2019 připraveno 199 324 porcí jídel.

V roce 2019 bylo do kuchyně v Drhovli zakoupeno nové gastronomické vybavení pro přípravu teplých jídel. Byly to dva konvektomaty v celkové hodnotě 864 tisíc korun.

VIII. Hospodaření organizace

Údaje o hospodaření vycházejí z účetní evidence, skladové evidence a ekonomických rozborů provedených v rámci účetní uzávěrky k 31. 12. 2019.

Majetek organizace a zdroje jeho krytí:

Organizace hospodaří se svěřeným majetkem uvedeným v přílohách ke zřizovací listině včetně majetku získaného vlastní činností nebo darem, tj. i s peněžními prostředky získanými vlastní činností, přijatými z rozpočtu zřizovatele, ze státního rozpočtu, prostředky svých fondů, peněžními dary od fyzických a právnických osob včetně prostředků poskytnutých ze zahraničí, z rozpočtu Evropské unie a podle mezinárodních smluv z finančních mechanismů.

Základními zdroji finančních prostředků jsou úhrady od klientů našich služeb, příspěvek na péči, účelová neinvestiční dotace v souvislosti s plněním závazku veřejné služby, příspěvek zřizovatele na provoz, plnění od zdravotních pojišťoven a odpisy. Doplnkovými zdroji financování pak mohou být i dotace měst a obcí.

Organizace se řídí zákonem č. 250/2000 Sb., zákonem č. 320/2001 Sb., o finanční kontrole, v platném znění a dalšími souvisejícími platnými právními úpravami a vnitřními předpisy zřizovatele.

Rozbor hospodaření:

Organizace hospodaří dle finančního, odpisového plánu a plánu pořízení investic, které schvaluje Rada Jihočeského kraje.

Hospodářský výsledek 2019

	Hlavní činnost	Hospodářská činnost	Celkem
Náklady celkem	95.405.457,48	0,-	95.405.457,48
Výnosy celkem	95.405.457,48	0,-	95.405.457,48
HV před zdaněním	0,-	0,-	0,-
HV po zdanění	0,-	0,-	0,-

Výsledek hospodaření před zdaněním činil 0,00 Kč, daň z příjmu činila za rok 2019 celkem 0,-Kč.

Přehled plnění za zdravotní pojišťovny:

	Plán	Skutečnost	Rozdíl
VZP	2.390.000,-	2.895.448,00	+505.448,-
VOZP	303.000,-	284.989,00	-18.011,-
ZPMV	358.000,-	327.000,00	-31.000,-
ČPZP	409.000,-	353.055,00	-55.945,-
OZP	5.000,-	5.385,00	+385,-
CELKEM	3.465.000,-	3.865.877,00	+400.877,-

Osobní náklady na střední zdravotnický personál byly ve výši 14.875.983,- Kč. Úhrady výkonů od zdravotních pojišťoven na pokrytí těchto nákladů byly pouze výši 25,98 %.

Zhodnocení HV:

Z hlediska hospodaření organizace lze rok 2019 hodnotit pozitivně. V jeho průběhu bylo realizováno několik investičních akcí, které přispěly ke zkvalitnění poskytování sociálních služeb.

Ověřená účetní závěrka k 31. 12. 2019 domova pro seniory zřizovatelem, vypovídá věrný a poctivý obraz aktiv a pasiv k 31. 12. 2019, nákladů, výnosů a výsledku jeho hospodaření za rok 2019 v souladu s českými předpisy a je bez výhrad.

Dotace pro rok 2019:

Pro rok 2019 příspěvková organizace žádala z rozpočtu kraje v dotačním programu A o účelovou neinvestiční dotaci na osobní náklady ve výši **30.694.000,- Kč**.

Z toho pro službu:	DS Písek + Drhovle	22.404.000,- Kč
	DZR Drhovle	8.290.000,- Kč

Celková přiznaná dotace, pro dvě služby, ve výši 30.694.000,- Kč, činí tak 83,396 % z požadované dotace na rok 2019.

Přidělená dotace pokryla osobní náklady pouze z 66,119 %.

Od zřizovatele Jihočeského kraje obdržel Domov pro senior Světlo provozního příspěvku ve výši 13.929.560,- Kč.

Město Písek na základě žádosti o dotaci na sociální účely z rozpočtu Města Písek pro rok 2019 nám přiznalo dotace ve výši 436.000,- Kč na krytí nákladů za energie.

Přehled fondů:

V souladu s § 29 Zákona č. 250/2000 Sb., o rozpočtových pravidlech územních rozpočtů, hospodaří organizace s těmito fondy:

	Stav k 1. 1. 2019	Stav k 31. 12. 2019
Fond odměn	0,-	0,-
FKSP	642.374,66	670.050,62
Rezervní fond	153.941,57	229.603,57
Investiční fond	4.604.812,26	6.096.375,76
CELKEM	5.401.128,49	6.997.801,82

Plnění odpisového plánu

Pro rok 2019 byla plánovaná výše odpisů dlouhodobého majetku 4.895.806,10 Kč.

Plán odpisů byl plněn ve výši 4.892.283,10 Kč. Naplněnost plánu nebyla uskutečněna z důvodu později vysoutěžených VZ a s tím spojené pozdější zařazení DHM k odpisování.

Investiční akce v roce 2019:

Provedené investiční akce	/v tis. Kč/
Rozšíření a posílení el. vedení pro kuchyň a ergo dílnu	455
Revitalizace zahrady Drhovle	15
Keramická pec do Ergo dílny Drhovle	121
Elektrický zvedák Drhovle	168
Elektrický konvektomat	467
Pračka 18 kg	262
Chladnička kuchyň Drhovle	62
Oprava nákladních výtahů Písek	479
Kontejnerové stání Písek	60
Výměna obložek dveří, rohů a dveří Drhovle	330
Malování a oprava omítek Drhovle	399
Oprava stropu, provzdušnění stěn, doplnění radiátorů na schodiště Drhovle	178
Oprava 64 koupelen (malé) vybavení -sanitární Písek 2017-2019	3749
Nákup 2 ks auto – VW CADDY, VW kombi	1448
Oprava havarijního stavu kanalizace Písek	467
Plynový konvektomat - havárie Drhovle	397
Celkem investice	9.057,-

V průběhu roku 2019 se prováděly opravy z prostředků investičního fondu, položky na havárie a jiné investiční výdaje celkem za 796 tis Kč. Finanční prostředky byly použity na tyto opravy:

Oprava balkónů Písek 796 tis Kč

Domov pro seniory Světlo byl obdarován dary v celkové hodnotě 195.159,- Kč

Velice si vážíme rozhodnutí přispět finančně nebo materiálně ke zkvalitnění námi poskytovaných služeb a všem dárcům děkujeme.

Podle zákona č. 117/2001 Sb. v platném znění, o veřejných sbírkách, za účelem shromáždění finančních prostředků na podporu aktivizace seniorů máme v Domově zřízenou Veřejnou sbírku. Sbírka je prováděna formou dobrovolných příspěvků do pokladniček.

Vyúčtování sbírky probíhá každoročně, stejně jako pravidelné kontroly KÚ JČK. V roce 2019 činila celková získaná částka 86.757,- Kč. Ze získaných finančních prostředků byly hrazeny kulturní akce a výlety pro klienty a dále pomůcky a materiál do aktivizačních dílen.

Všem dárcům finančních prostředků do veřejné sbírky velice děkujeme.

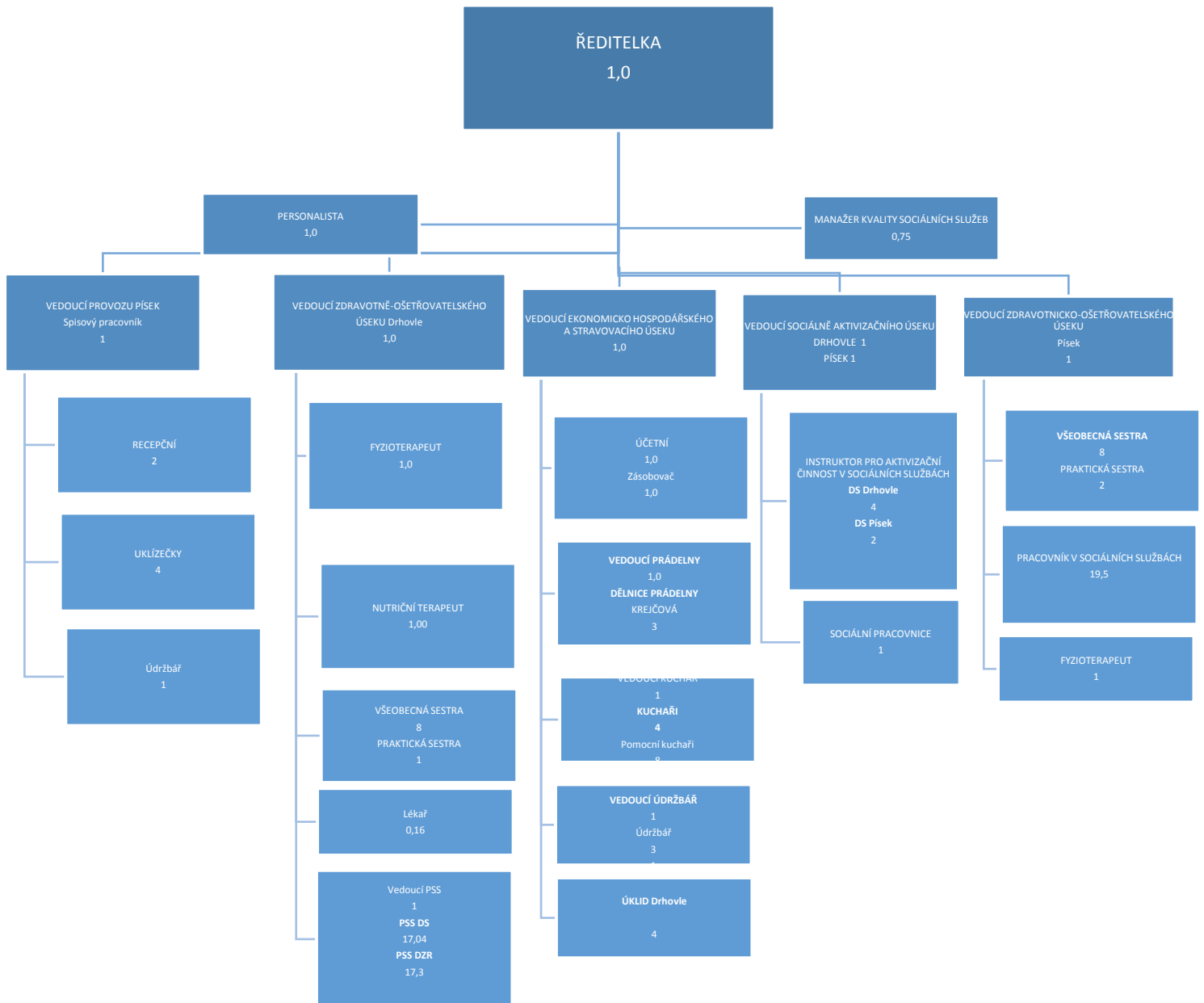
IX. Personální zabezpečení služeb

V našem Domově pro seniory Světlo jsme v roce 2019 zaměstnávali celkem 125 zaměstnanců, z toho v přímé péči o klienty 80 zaměstnanců (zdravotní sestry, pracovníky v sociálních službách, fyzioterapeuty, lékaře, nutričního terapeuta, aktivizační pracovníce, sociální pracovníce).

Průměrný výdělek v roce 2019 byl 29 444,- Kč hrubého na jednoho zaměstnance. Každý zaměstnanec při svém nástupu obdrží pracovní smlouvu a platební výměr. Výše platu je mu vypočtena podle Nařízení vlády č. 341/2017 Sb. v platném znění. Nabízíme finanční bonusy ve formě příspěvků na penzijní připojištění, závodní stravování a týden dovolené navíc. Z Fondu kulturních a sociálních potřeb čerpáme finance na kulturní akce a případnou pomoc v nouzi. 85 % našich zaměstnanců má s naší organizací uzavřenou pracovní smlouvu na dobu neurčitou. Řadíme se tak mezi zaměstnavatele, kteří nabízí stabilní pracovní prostředí s kvalitními pracovními podmínkami.

Zaměstnáváme brigádníky na dohodu o provedení práce, studentům sociálních a zdravotních studií umožňujeme vykonávání povinných praxí. Usilujeme o vytvoření stabilního, kvalitního a profesionálního kolektivu zaměstnanců, kteří svou práci vykonávají s láskou a úctou k našim klientům.

Celkový organigram 2019:



X. Kontroly v organizaci

V naší organizaci je zaveden vnitřní kontrolní systém v souladu s ustanovením zákona č. 320/2001 Sb. o finanční kontrole ve veřejné správě a jeho prováděcí vyhlášky v platném znění. Na základě těchto právních předpisů jsou v organizaci vypracovány vnitřní řády, směrnice, harmonogramy a metodické pokyny, které jsou závazné pro všechny vedoucí zaměstnance a pracovníky.

Vnitřní kontrolní systém je zabezpečován příkazem operací, správcem rozpočtu, hlavní účetní a vedoucími zaměstnanci tak, aby se zajistilo hospodárné využití rozpočtových prostředků.

XI. Poskytování informací podle zákona č. 106/1999 Sb.

Výroční zpráva je zpracována na základě zák. č. 106/1999 Sb. o svobodném přístupu k informacím, v platném znění. Obsahuje základní údaje o organizaci, představuje služby poskytované uživatelům, podává přehled o personálním zajištění a seznamuje s hospodařením organizace v roce 2019:

Počet podaných žádostí o informace:	0
Počet vydaných rozhodnutí o odmítnutí žádosti:	0
Opis podstatných částí každého rozsudku soudu:	0
Výčet poskytnutých výhradních licencí:	0
Počet stížností podaných podle §16a:	0

Zveřejňování informací DS Světlo bylo zajištěno též prostřednictvím webových stránek (www.dps-svetlo.cz), či sdělovacích prostředků. Veřejnost je informována také prostřednictvím médií (tisk, rozhlas, televize).

Zveřejňování informací prostřednictvím webových stránek:

Adresa: <http://www.dps-svetlo.cz/>

Zveřejněny jsou tyto dokumenty:

- Ceník DSS Drhovle
- Ceník DSS DZR Drhovle
- Ceník DSS – pobočka Písek

Formuláře

- Vyjádření lékaře (součást žádosti o umístění)
- Žádost o přijetí do DS Světlo - Drhovle, DZR Drhovle, DS pobočka Písek

Katalog služeb

Informační letáček

D – magazín

Pravidla pro evidenci a vyřizování stížností

Standardy kvality v DSS

Vyhodnocení dotazníků na kvalitu služeb

Výroční zprávy

Zřizovací listina

Vnitřní pravidla DSS Drhovle, DZR Drhovle, pobočka Písek

Výběrová řízení

Veřejné zakázky

XII. Závěrečné slovo ředitelky Domova

V této Výroční zprávě jste se mohli seznámit s chodem Domova v roce 2019, s rozsahem péče, s výsledky hospodaření a s celou řadou dalších informací.

Na závěr bych ještě jednou ráda poděkovala všem zaměstnancům domova, kteří svou svědomitou, odbornou a především nelehkou prací dokázali zachovat vysokou kvalitu a úroveň poskytovaných služeb, za dobře odvedenou práci a obětavost, někdy i nad rámec svých pracovních povinností, zejména z hlediska zajišťování volnočasových aktivit pro naše klienty, a též i zajištění plynulého provozu. Dále děkuji rodinným příslušníkům, dodavatelům, sponzorům a příznivcům našeho Domova za veškerou podporu, kterou nám v uplynulém roce poskytli a spolupracovali s námi na dalším zkvalitňování sociálních služeb. Velmi si vážíme uznání od klientů, rodinných příslušníků, kteří svým poděkováním dokázali ocenit naši práci

Mgr. Milada Chylíková
ředitelka



Osoby, které jsou uvedeny na fotografiích udělili souhlas s užitím fotografie pro účely této výroční zprávy, dle zákona č. 101/2000 Sb., o ochraně osobních údajů a o změně některých zákonů, v platném znění.

