

Domov pro seniory Světlo

Drhovle 44, 397 01 Písek

IČ: 708 69 812



VÝROČNÍ ZPRÁVA ZA ROK 2018



*Organizace zřizovaná
Jihočeským krajem*

OBSAH:

- I.** *Úvodní slovo ředitelky Domova pro Seniory Světlo.....str. 3*
- II.** *Základní údaje.....str. 4*
- III.** *Charakteristika činnosti.....str.6*
- IV.** *Sociální péče a aktivizační činnost.....str. 8*
- V.** *Zdravotní péčestr. 16*
- VI.** *Ošetrovatelská péče.....str. 17*
- VII.** *Stravovací úsek.....str. 19*
- VIII.** *Hospodaření organizace.....str. 21*
- IX.** *Personální zabezpečení služeb.....str. 25*
- X.** *Kontroly v organizaci.....str. 26*
- XI.** *Poskytování informací dle zákona č. 106/1999 Sb.str. 26*
- XII.** *Závěrečné slovo ředitelky Domova.....str. 28*

I. Úvodní slovo ředitelky

Mottem naší práce je: **„Pomáhat tam, kde síly nestačí“**

Pomáhat jakkoliv, vyžaduje mnoho sil. I zcela zdravý člověk musí projevit veliké úsilí, odhodlání a silnou vnitřní motivaci. Pomáháme proměnit a naplnit lidské vztahy a dotvářet kvalitní a hodnotný život, navzdory úbytku sil a nemoci klientů.

Nezbytnou pomoc představuje především vlastní rodina a také pečující zaměstnanci, kteří denně svou službou pomáhají dodat chybějící síly.

Chtěla bych na úvod vyjádřit poděkování všem, kteří našemu zařízení pomáhají, podporují jej ve snaze pomáhat ostatním – především těm, kteří tuto pomoc a podporu potřebují nejvíce našim klientům, uživatelům sociální služby.

Děkuji našemu zřizovateli Jihočeskému kraji, za jeho finanční podporu, ale i za to, že je nám oporou a záštitou.

Děkuji Městu Písek za nemalou finanční podporu při poskytování sociálních služeb pro své obyvatele.

Děkuji Obci Drhověle za velmi dobrou spolupráci.

Dále chci poděkovat všem zaměstnancům a dobrovolníkům, kteří jsou denně v kontaktu s klienty a svou prací přispívají k naplňování cílů klientů a vytvářejí příjemnou atmosféru v tak psychicky i fyzicky náročném prostředí.

Děkuji všem obchodním partnerům, externím spolupracovníkům a sponzorům za pomoc při práci v roce 2018 a za jejich podíl při zajišťování dobré péče a pocitu spokojenosti u našich klientů.

Děkujeme příbuzným a klientům za jejich důvěru, pomoc, spolupráci a jakoukoli formu podpory.

Přeji všem mnoho sil, tvořivosti, nadšení při naplňování plánů a konkrétních kroků a cílů, k tomu, aby tento Domov byl místem úcty k životu a důstojnosti člověka.

Mgr. Milada Chyliková

II. Základní údaje

Název organizace :	Domov pro seniory Světlo
Sídlo organizace :	Drhovle 44, 397 01 Drhovle
Právní forma:	příspěvková organizace
Identifikační číslo :	708 69 812

Zřizovatelem organizace je Jihočeský kraj, U Zimního stadionu 1952/2, 370 76 České Budějovice, IČ: 708 90 650, zastoupený **hejtmankou Mgr. Ivanou Stráskou**.

Statutárním orgánem organizace je ředitelka, kterou jmenuje a odvolává Rada Jihočeského kraje, jako orgán kraje vykonávající zřizovatelské funkce dle ust. § 59 odst.1, písm. zák. č. 129/2000 Sb. o krajích, ve znění pozdějších předpisů.

Ředitelkou je Mgr. Milada Chylíková.

Logo domova:



Domov pro seniory Světlo je řádným členem Asociace poskytovatelů sociálních služeb



REGISTROVANÉ SLUŽBY:

Domov pro seniory Světlo Drhovle

Drhovle 44

397 01 Písek

Tel.: 382 789 611/spojovatelka

Fax: 382 273 291

Domov se zvláštním režimem – Světlo Drhovle

Drhovle 44

397 01 Písek

Tel.: 382 789 611/spojovatelka

Fax: 382 273 291

Domov pro seniory Světlo, pobočka Písek

Karla Čapka 2549

397 01 Písek

Tel.: 382 789 611 / spojovatelka



KONTAKTY - TELEFON, E-MAIL:

Ústředna: 382 789 611

<i>Pracovní zařazení</i>	<i>tel.</i>	<i>e-mail:</i>
Ředitelka:	380 425 863	reditelka@dps-svetlo.cz
<i>mobil:</i>	603 536 343	
Vedoucí zdravotnického úseku Drhovle:	380 425 855	vrchnidrhovle@dps-svetlo.cz
Vedoucí ošetřovatelského úseku Drhovle	380 425 857	vedoucipss@dps-svetlo.cz
Vedoucí ekonomicko-hospodářského úseku	380 425 866	ekonomka@dps-svetlo.cz
Vedoucí sociálně-aktivizačního úseku	382 789 624	social@dps-svetlo.cz
Vedoucí zdravotnicko-ošetřov. úseku Písek	382 789 622	vrchni@dps-svetlo.cz
Vedoucí provozu Drhovle a Písek	382 789 623	provozni@dps-svetlo.cz
Sociální pracovnice DS a DZR	380 425 858	socialdrhovle@dps-svetlo.cz
Sociální pracovnice Písek (evid. žadatelů)	380 425 625	socialni@dps-svetlo.cz
Zásobování	380 425 864	kuchyne@dps-svetlo.cz
Personalistka	380 425 865	personalni@dps-svetlo.cz
Sekretariat Písek	382 789 612	sekretariat@dps-svetlo.cz
<i>datová schránka</i>	mvcki29	

III. Charakteristika činnosti

Domov pro seniory Světlo Drhovle a pobočka Písek

Poslání:

Posláním Domova pro seniory Světlo, je poskytování sociální a ošetrovatelské péče seniorům, kteří potřebují k zajištění svých potřeb pomoc jiné fyzické osoby a tuto pomoc nemohou získat ve svém domácím prostředí.

V rámci poskytované sociální služby podporujeme uživatele v zachování sociálních vztahů s rodinou a rozvíjení nových sociálních vztahů v domově. Aktivním působením na uživatele, zachováním jisté míry samostatnosti, rozhodováním o své osobě a plánováním poskytované sociální služby se snažíme co nejvíce přiblížit dosavadnímu běžnému způsobu života uživatelů.

Cílová skupina:

Osoby starší 55 let, které mají z důvodu věku nebo nepříznivého zdravotního stavu sníženou soběstačnost v základních životních dovednostech a k zajištění svých potřeb se neobejdou bez podpory nebo pomoci jiné fyzické osoby. Prioritně je služba poskytována osobám s trvalým pobytem v Jihočeském kraji.

S ohledem na typ cílové skupiny domov neposkytuje služby osobám:

- jejichž zdravotní stav vyžaduje péči v lůžkovém zdravotnickém zařízení
- potřebují specializovanou psychiatrickou péči
- trpí různou formou demence ve vyšším stádiu a jsou mobilní
- s těžkým a středně těžkým mentálním postižením
- které jsou závislé na návykových látkách

Cíle poskytované služby

1. Spokojený uživatel s ubytováním, stravováním, aktivizační činností
Měřítkem jsou dotazníky, vyhodnocení IP
2. Zkvalitnění poskytovaných služeb

Cíle jsou stanoveny vedením domova a každoročně vyhodnocovány.



Zásady poskytované sociální služby

Jedná se o tyto zásady, na kterých je založeno poskytování sociální služby v domově:

- Odbornost = v rámci vzdělávání pracovníků v přímé péči trvale získávat dovednosti a přijímat nové přístupy v péči o uživatele.
- Týmová práce = podpora týmové práce, předávání potřebných informací o způsobu pomoci, podpory, péče uživatelům.
- Zásada důstojnosti = pracovníci domova přistupují k uživatelům zdvořile a s úctou, snažíme se vytvořit příjemné prostředí vstřícné uživatelům.
- Individuální přístup = ke každému uživateli je v rámci poskytování péče přistupováno s ohledem na jeho individuální potřeby a schopnosti

Domov se zvláštním režimem Drhově

Poslání:

Posláním Domova se zvláštním režimem je v klidném a bezpečném prostředí poskytovat pobytové služby seniorům, kteří z důvodu Alzheimerovy choroby nebo ostatního typu demence potřebují pomoc k zajištění svých základních potřeb a tuto pomoc nemohou získat ve svém domácím prostředí.

Prostřednictvím individuální podpory či pomoci, domov usiluje o zajištění důstojných životních podmínek a podporu běžného způsobu života uživatelů.



Cílová skupina:

Osoby starší 55 let trpící Alzheimerovou chorobou nebo jiným typem demencí, které mají z důvodu tohoto onemocnění sníženou soběstačnost v základních životních dovednostech a k zajištění svých potřeb se neobejdou bez podpory nebo pomoci jiné fyzické osoby. Prioritně je služba poskytována osobám s trvalým pobytem v Jihočeském kraji.

S ohledem na typ cílové skupiny domov neposkytuje služby osobám:

- jejichž zdravotní stav vyžaduje péči v lůžkovém zdravotnickém zařízení
- s těžkým a středně těžkým mentálním postižením
- které jsou závislé na návykových látkách

Cíle poskytované služby

1. Spokojený uživatel s ubytováním, stravováním, aktivizační činností
Měřítkem jsou dotazníky, vyhodnocení IP
2. Zkvalitnění poskytovaných služeb

Cíle jsou stanoveny vedením domova a každoročně vyhodnocovány.

Zásady poskytované sociální služby

Jedná se o tyto zásady, na kterých je založeno poskytování sociální služby v domově:

- Odbornost = v rámci vzdělávání pracovníků v přímé péči trvale získávat dovednosti a přijímat nové přístupy v péči o osoby s demencí.
- Týmová práce = podpora týmové práce, předávání potřebných informací o způsobu pomoci, podpory, péče uživatelům.
- Zásada důstojnosti = přístup všech zaměstnanců k uživatelům se zdvořilostí a s úctou, vytváření příjemného prostředí vstřícného uživatelům.
- Individuální přístup = ke každému uživateli je v rámci poskytování péče přistupováno s ohledem na jeho individuální potřeby a schopnosti

Zaměstnáváme brigádníky na dohodu o provedení práce, studentům sociálních a zdravotních studií umožňujeme vykonávání povinných praxí. Usilujeme o vytvoření stabilního, kvalitního a profesionálního kolektivu zaměstnanců, kteří svou práci vykonávají s láskou a úctou k našim klientům.

IV. Sociální a aktivizační činnost

Celková kapacita uživatelů všech služeb: 181 lůžek

z toho:	Domov pro seniory Drhovle	60 lůžek
	Domov se zvláštním režimem	38 lůžek
	Domov pro seniory, pobočka Písek	83 lůžek

Počet nástupů za rok 2018:

Domov pro seniory v Drhovli	17 klientů
Domov se zvláštním režimem	18 klientů
Domov pro seniory, pobočka Písek	19 klientů

Počet ukončení pobytu za rok 2018:

Domov pro seniory v Drhovli	15 klientů
Domov se zvláštním režimem	18 klientů
Domov pro seniory, pobočka Písek	22 klientů

Skutečný počet klientů k 31. 12. 2018:

Domov pro seniory v Drhovli	60 (38 žen, 22 mužů)
Domov se zvláštním režimem	36 (23 žen, 13 mužů)
Domov pro seniory, pobočka Písek	77 (62 žen, 15 mužů)
Celkem ve všech domovech	173 klientů

Průměrný věk klientů:

Domov pro seniory v Drhovli	77,8 let
Domov se zvláštním režimem	80,0 let
Domov pro seniory, pobočka Písek	86,0 let
Za všechny domovy	81,3 let

Obložnost lůžek za rok 2018

Domov pro seniory Drhovle	98,9 %
Domov se zvláštním režimem	97,7 %
Domov pro seniory, pobočka Písek	92,5 %
Celkem za organizaci	96,4 %

Statistika žádostí k 31. 12. 2018:

Celkový počet evidovaných žádostí	543 žádostí
z toho: ženy	344
muži	199

Domov pro seniory Světlo v Drhovli	121 (59 ženy, 62 muži)
Domov se zvláštním režimem	110 (56 ženy, 54 muži)
Domov pro seniory, pobočka Písek	312 (229 ženy, 83 muži)

Mezi sociální činnosti se řadí:

1. Sociální poradenství klientům a žadatelům o službu.
2. Vedení evidence žadatelů o sociální službu, jednání se zájemcem o soc. službu, sociální šetření.
3. Přijímání zájemců o službu, příprava smlouvy o poskytování služby sociální péče a dalších dokumentů. Zprostředkování uzavření smlouvy.

4. Stanovení úhrad dle platného ceníku a jejich realizace, vyúčtování poskytovaných služeb, výplata zůstatků důchodů a přeplatků za poskytované služby, vedení depozitních účtů, vkladních knížek, hotovostních depozit.
5. Provádění úkonů spojených s opatrovnictvím klientů a s vážně míněným nesouhlasem (dle § 91b zákona 108/2006 Sb., o sociálních službách), vedení evidence dle § 91c) zákona 108/2006 Sb., o sociálních službách.
6. Agenda spojená s ukončením poskytování služby sociální péče.
7. Podpora a pomoc při adaptaci nových klientů v zařízení na základě jejich individuálních potřeb.
8. Koordinace individuálního plánování.
9. Pomoc při jednání s úřady, zastupování klientů při jednání na úřadech (pomoc při zprostředkování kontaktů se společenským prostředím).
10. Zajišťování a organizace aktivizačních činností klientů.
11. Koordinace dobrovolnické činnosti.

Sociální poradenství:

Sociální poradenství a odbornou sociální práci zajišťují sociální pracovníci. Je součástí každodenních činností, ať už se stávajícími klienty, či se zájemci o poskytovanou sociální službu. Cílem je podání adekvátních informací o možné intervenci osobám v nepříznivé sociální situaci, či uživatelům sociálních služeb, případně jejich nasměrování k jinému poskytovateli adekvátní pomoci.

Dobrovolnická činnost:

Dobrovolnickou činnost u klientů domova vykonávalo bez nároku na finanční odměnu v roce 2018 jedenáct dobrovolníků v DS Světlo, pobočka Písek.

Tři z nich docházejí do zařízení na základě dobrovolnické smlouvy. Jedna pracovníce je z Bonum - Dobrovolnického centra Písek provozovaného při Oblastní charitě Písek. Sedm dobrovolnic docházelo z Městského úřadu Písek na základě projektu Dobrovolnictví ve veřejné správě. Předmětem jejich práce byla návštěva osamělých klientů, případně předčítání z knih a tisku.

Tímto jim za jejich záslužnou práci děkujeme!

Sociální práce:

Pro zlepšení naší sociální práce jsme se věnovali aktualizaci vnitřních pravidel a postupů, týkající se veškerých činností úseku. Soustředili jsme se především na agendu spojenou s opatrovnictvím a vážně míněným nesouhlasem. Do spisů klientů i žadatelů byly přidány dokumenty týkající se nařízení GDPR a v návaznosti na platná opatření došlo ke změně v užívání osobních údajů. Průběžně jsme aktualizovali pořadníky žadatelů o naše služby. V roce 2018 jsme také úspěšně navázali spolupráci s Potravinovou bankou Jihočeského kraje.

Byly konány pravidelné schůzky vedení domova s klienty, jejichž cílem bylo získání zpětné vazby týkající se spokojenosti s poskytovanými službami. Proběhlo dotazníkové šetření spokojenosti klientů i personálu, s velmi dobrými výsledky. Zaznamenali jsme mimořádně vysokou účast, které si velmi vážíme, neboť získané informace jsou pro nás velmi důležité především v návaznosti na každoroční hodnocení veřejného závazku. Zaměřili jsme se také na aktualizaci webových stránek, které jsou dle ohlasů hojně navštěvovány veřejností. I v roce 2018 jsme pokračovali ve zdokonalování individuálních plánů, plánů péče pro naplňování osobních cílů a přání klientů.



Aktivizační činnosti v Domově pro seniory

Aktivizační úsek nabízí klientům širokou škálu volnočasových činností a kulturních akcí. Mezi skupinové aktivity patří práce v aktivizačních dílnách, kondiční cvičení, trénování paměti a různé zájmové kroužky. Aktivizační pracovníce se věnují také individuálním činnostem s klienty, kteří se nemohou nebo nechtějí skupinových činností účastnit.

Cílem aktivizace je zachování a zlepšení psychického a fyzického stavu klienta, poskytnutí potřebné dávky fyzické a duševní činnosti, procvičování jemné i hrubé motoriky, pomoc při adaptaci v domově, rozvoj sociálních kontaktů a zajištění společenského života.

Při vytváření nabídky vycházíme z možností domova, příp. ze zájmů a podnětů získaných od klientů. Aktivity jsou dobrovolné a klienti se jich účastní podle svých zájmů a specifických potřeb. Usilujeme o posílení kontaktu s rodinami a přáteli klientů. Rodinní příslušníci a ostatní veřejnost je zvána na různé kulturní akce pořádané domovem.

Aktivizační dílny jsou klientům otevřeny každý všední den. Klienti se dle svých schopností buď aktivně zapojují do dění v dílně, nebo si přijdou vypít kávu a popovídat s ostatními přítomnými, případně alespoň pasivně sledují dění. Návštěvníci dílny v rámci rukodělných činností vyrábí nejrůznější výrobky z papíru, látek, pletou, háčkují, šijí polštářky, pracují s vatou a s molitanem. Klienti se také podílí na výrobě dárků pro vystupující v domově nebo sezónních výrobků sloužících k výzdobě společných prostor. V roce 2018 jsme se zaměřili především na práci s hlinou, jež se u klientů setkala s velkým zájmem. Rukodělné aktivity jsou doprovázeny čtením z denního tisku, povídáním o tématech týkajících se aktuálního dění ve společnosti nebo zpěvem oblíbených písní. Pravidelně se věnujeme muzikoterapii, vaření, pečení, filmový kroužek, bohoslužby, narozeninové dny, cvičení apod.

Také v tomto roce jsme v rámci volnočasových aktivit navázali na mezigenerační setkávání a dosavadní úspěšnou spolupráci s mateřskou a základní školou. Naší snahou je prostřednictvím spolupráce podporovat vzájemné mezigenerační setkávání seniorů a dětí.

Vybrané společenské akce a výlety realizované v roce 2018 v písecké pobočce:

Masopustní veselice, Klobouková party, opékání špekáčků, vystoupení kapely Intrband, sportovní hry, autobusový výlet na Lomec, oslava MDŽ a Dne matek, Sportovní den v Seniorském domě, výlet na Sochy z písku, Zámecká slavnost v Drhovli, Setkání s dětmi ZŠ Husova, Václavská zábava, Virtuální univerzita, Mezinárodní folklorní festival, setkání s dětmi MŠ T. Šobra, divadelní vystoupení Diakonie Písek, Virtuální univerzita, Seniorský ples, Mikulášská zábava, vánoční posezení, Silvestrovská zábava.



Domov se zvláštním režimem

Obyvatelé domova se zvláštním režimem se zúčastňují aktivit podle svých schopností, aktuálního zdravotního a psychického stavu. Veškeré činnosti jsou přizpůsobeny cílové skupině a upraveny tak, aby odpovídaly svou náročností charakteristickým omezením, které s sebou onemocnění přináší.

V rámci podpory orientace v čase a prostoru probíhá aktivizace již od ranních hodin ve společenské místnosti, kde se klienti pomalu schází na snídani.

V zimních měsících tráví volné chvílky ve společenském sále, v reminiscenční místnosti nebo v aktivizační dílně, kde se věnují drobným ručním pracím a dalším činnostem podle svého přání. Mezi oblíbené patří drátkování, háčkování, kreslení, malování, vystřihování, výroba drobností na dárky, čtení knih a společenské hry. Někteří rádi jen tak posedí nad kávou a konverzují nebo pozorují ostatní při práci. Chtějí-li, mohou pomoci s úklidem.



Letní měsíce naopak nabízejí více aktivit na čerstvém vzduchu. Obyvatelé mohou posedět na terase nebo využít vycházek v doprovodu našich zaměstnanců po zámeckém parku či blízkém okolí. Mohou tak trávit značnou část dne venku a užívat krás zámecké zahrady.

V rámci aktivizace je na výběr ze spousty zábavných a kulturních činností – společenské akce s hudebním vystoupením, společná oslava narozenin, vaření a pečení nebo zahradní práce v mobilních zahrádkách. Nechybí ani trénování paměti, skupinové cvičení, společné sledování filmů a reminiscence. Jednou za 14 dní se koná bohoslužba pod vedením Otce Tomáše.

Ke klientům, kteří nemají zájem nebo nemohou navštěvovat společné aktivity, přistupujeme individuálně formou návštěv na pokojích či individuální aktivizací v prostorách reminiscenční místnosti. Věnujeme se povídání o životě klienta a jeho rodiny, povídání o koníčcích, prohlížení fotografií a dalších vzpomínkových předmětů, které mají pro klienta osobní hodnoty.

Vybrané společenské akce a výlety realizované v roce 2018 DS a DZR v Drhovli:

Masopustní veselice, oslava MDŽ a Dne matek, turnaj v kartách, křížovkářský turnaj, velikonoční zábava, opékání špekáčků, pálení čarodějnic, ukázka sokolnictví, setkání seniorů na Dubí Hoře, sportovní hry, pouťová zábava, loučení s létem, Zámecká slavnost - XV. ročník, westernový den v DOZP Mačkov, ples Domova Maják v Čimelicích, Mikulášská nadílka, vánoční vystoupení pěveckého



sboru Sonitus v drhovelské kapli, silvestrovské posezení.

Autobusový výlet do ZOO Plzeň, výlet do Písku na „Sochy z písku“, výlet do Záchrané stanice Makov, exkurze – Hasičský záchranný sbor (Strakonice), výstava kočárků v Tažovicích, den otevřených dveří v ZD Jestřebice, rybaření na Mačické přehradě, sportovní Sluneční klání v DS Praha - Bohnice, koncert Felixe Slováčka v Mirovicích.

Celorepublikové projekty, kterých jsme se zúčastnili v Drhovli i v Písku:

V roce 2018 jsme se účastnili několika velkých projektů, které naši klienti přijali s velkým nadšením. Jednalo se o projekty: Jedeme v tom společně – 3. ročník, Charitativní projekty: Krabice od bot, sbírka pro Nadaci pro transplantace kostní dřeně, Týden sociálních služeb, Česko zpívá koledy, Ježíškova vnoučata (projekt Českého rozhlasu).

Děkujeme všem organizátorům a sponzorům za možnost účastnit se těchto výjimečných událostí.



Setkání s Felixem Slováčkem



Setkání s Lucií Bílou

Naše účast podpořila přátelské a společenské vazby s klienty z jiných domovů pro seniory, či dětských domovů, ale také velmi důležitý princip interpersonální a mezigenerační solidarity.

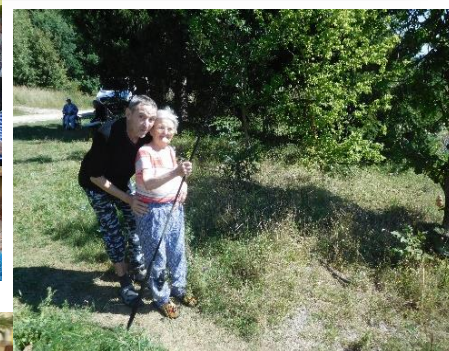
Smyslová aktivizace

Koncem roku 2018 se někteří zaměstnanci zapojili do vzdělávání v oblasti Smyslové aktivizace. Nová metoda ošetrovatelské péče a aktivizace určená lidem s Alzheimerovou chorobou pochází z Rakouska a do české praxe ji zavádí Ing. Hana Vojtová, ředitelka Institutu Smyslové aktivizace.

Smyslová aktivizace umožňuje stárnoucímu člověku žít v domově pro seniory samostatně a aktivně, smysluplně a důstojně. Oslovuje smysly člověka, které jsou klíčem k jeho schopnostem. K aktivizaci se využívají předměty a činnosti běžného dne, známé obrázky, slova, vůně či zvuky.

Základní pravidlo smyslové aktivizace zní „pomoz mi, abych to udělal sám“. Všední den seniorů by neměl být tvořen pouze čekáním na snídani, oběd a večeři – základem práce s lidmi trpícími

demencí je zapojit je aktivně do plánování všedního dne, ovlivňování jeho průběhu a aktivního rozhodování o sobě samém. Jen tak je možné zpomalit průběh nemoci. Při smyslové aktivizaci se naši klienti vracejí zpět do svých životů. Oživujeme jim vzpomínky na to, co vše patří do jejich života. Cítí se tak být tím, kým kdysi byli a kým stále jsou.



V. Zdravotní péče

Zdravotní péče je poskytována v nepřetržitém provozu, registrovanými všeobecnými sestrami a praktickými sestrami. Veškerá zdravotní péče je poskytována na základě indikace lékaře. Praktický lékař dochází do domova dvakrát týdně, odborná vyšetření u lékařů specialistů jsou realizována v jejich ambulancích. Do domova dochází odborný lékař psychiatr. Nezbytný doprovod klienta k lékaři, nebo na různá vyšetření je zajištěn naším pracovníkem. Uživatelé sociální služby v pobočce Písek mají možnost zůstat u svého praktického lékaře, který do domova dochází dle individuální domluvy.



Péče poskytnutá všeobecnými sestrami je vykazována zdravotním pojišťovnám, se kterými má naše zařízení uzavřenou smlouvu, v odbornosti 913. Výkony jsou vykazovány všem pojišťovnám pravidelně každý měsíc.

Nejčastěji indikované výkony v r. 2018

- Měření fyziologických funkcí / TT, TK, P/
- Aplikace injekcí / i.m., s.c./
- Měření glykemie glukometrem
- Odběr biologického materiálu /krev, moč/
- Péče o permanentní močový katetr
- Péče o rány
- Péče o klienty závislé na sondové výživě
- Podávání léků per os

S poskytováním zdravotní péče všeobecnými sestrami velmi úzce souvisí zajištění základní a specializované ošetrovatelské péče prostřednictvím ošetrovatelského procesu v souladu se stanovenou diagnózou lékařem. Mezi takové výkony patří zejména: vyhodnocování potřeb a úrovně soběstačnosti klientů, projevů jejich onemocnění, rizikových faktorů a to i za použití měřících technik používaných v ošetrovatelské praxi, např. testů soběstačnosti, rizika dekubitů, rizika pádů, měření intenzity bolesti, stavu výživy, pozorování, vyhodnocování a zaznamenávání aktuálního stavu klientů a zaznamenávat aktuální stav klientů, event. zhoršení jejich zdravotního stavu a následné zajištění lékařské péče.

Všichni zdravotničtí pracovníci splňují požadovanou úroveň vzdělání, v souladu s platnou legislativou. Své odborné znalosti a kvalifikaci si nadále prohlubují, pravidelně se účastní vzdělávacích seminářů a kongresů.

Snahou všech pracovníků je podpora klientů v soběstačnosti, nezávislosti a udržení stávajícího zdravotního stavu. Velkou roli v udržování soběstačnosti hraje fyzioterapie.

Fyzioterapeutka je zaměstnancem domova. Na základě zdravotního stavu klienta a indikace lékaře je denně uživatelům poskytována léčebná a podpůrná rehabilitace. V rámci fyzioterapie jsou prováděny individuální úkony vedoucí ke zlepšení mobility a soběstačnosti (po operačních výkonech se zásahem na kloubech, po mozkové příhodě nebo pouze pro udržení aktuálního zdravotního stavu. Dále pravidelnou rehabilitaci indikujeme jako prevenci ochabnutí nebo naopak zatuhnutí svalů, pro nácvik stoje i chůze s kompenzačními pomůckami, jako jsou francouzské hole či chodítka). U imobilních klientů provádíme: pasivní LTV na lůžku s cílem o co nejdelší udržení kondice a jako prevenci kontraktur a proleženin. Snahou fyzioterapie je zvýšení svalové síly a zachování rozsahu pohybu v kloubech. Fyzioterapie - pasivní cvičení – je prováděno přímo na pokoji klienta. Na základě indikace lékaře provádí fyzioterapeutka také reflexní i klasické masáže.

Při přijetí klienta do našeho zařízení je prováděn nutriční terapeutkou, která je zaměstnancem domova, nutriční screening, anamnéza a individuální nutriční plán, který je tvořen na základě výživového stavu klienta. Nutriční screening je prováděn čtvrtletně a nutriční plán jednou za půl roku u každého klienta po celou dobu pobytu.

U všech klientů je pravidelně měsíčně (nebo dle individuální potřeby klienta) sledována a vyhodnocována hmotnost či objem paže. Nutriční terapeut konzultuje se zdravotním a ošetrovatelským personálem stav klientů, u kterých dochází ke snižování hmotnosti, trpí nechutenstvím či poruchami polykání. Dále konzultuje s praktickým lékařem úpravy diety či malnutrice klientů. Náš domov je v kontaktu s nutriční ambulancí z nemocnice Písek. Nutricionista této ambulance předepisuje doplňkovou výživu (sipping) na základě podkladů od praktického lékaře a nutričního terapeuta.

VI. Ošetrovatelská péče

Péče o uživatele sociálních služeb v našem zařízení zaručuje kvalitu na profesionální úrovni. Neustále zvyšujeme úroveň odborných znalostí personálu. Pořádáme odborné semináře a kurzy.

Základem práce je individuální přístup ke klientům. U každého klienta je vedena dokumentace o vytváření a plnění individuálního plánu. Vycházíme z osobních cílů, potřeb a přání klientů. Nikdy neplánujeme život klienta, ale pouze průběh sociální služby. Smyslem individuálního přístupu je poznání klienta, zmapování jeho potřeb a přání. Součástí individuálního přístupu ke klientovi je i velmi úzká spolupráce s rodinou. Rodina je nedílnou součástí v procesu adaptace klienta na nové, neznámé prostředí.

Domov má zpracovány pokyny a pracovní postupy, které zaručují řádný průběh v poskytování sociální služby. Pružnost a týmová spolupráce je kritériem kvality našeho multidisciplinárního týmu.

Ošetrovatelská péče zahrnuje přímou práci s klientem: pomoc při zvládnutí běžných úkonů, péče o vlastní osobu, pomoc při osobní hygieně nebo poskytování podmínek pro osobní hygienu, zprostředkování kontaktu se společenským prostředím. Nedílnou součástí ošetrovatelské péče je rovněž pomoc při přesunu a převozu do jiného zdravotnického zařízení a doprovod.

Naší zásadou a povinností je chovat se ke všem klientům zdvořile, přistupovat ke každému s pochopením, úctou, empatií, s trpělivostí a respektem. Respektovat důvěrnost sdělení a soukromí klientů. Každý klient je rovnocenným partnerem, který dle svých schopností a sil spolurozhoduje o způsobu poskytované pomoci.

Stále usilujeme o postupné zvyšování úrovně i v materiálním vybavení. Personál má k dispozici pomůcky, které zvyšují komfort klientů. Např. elektrická polohovací lůžka, antidekubitní pomůcky, polohovací křesla, zvedací zařízení, které usnadňují manipulaci s klienty. Na každém oddělení je kuchyňka vybavená kuchyňskou linkou, chladničkou, rychlovarnou konvicí, mikrovlnou troubou a plotýnkovým indukčním vařičem pro potřeby klientů. Pro čtenáře je k dispozici rozsáhlá knihovna.

Na pokojích, klubovnách, koupelnách a toaletách je signalizační zařízení s výstupem v pracovně zdravotního a ošetřovatelského týmu.

Praní, mandlování a žehlení prádla je zajišťováno ve vlastní prádelně, která svým vybavením a uspořádáním splňuje požadavky, které jsou kladeny na moderní prádelenský provoz.

Používají se prací a dezinfekční prostředky na bázi neškodných enzymů a aktivního kyslíku, jež jsou šetrné k prádlu i k životnímu prostředí. Převážná část prádla je sušena ve třech bubnových sušících strojích. Tvarování (žehlení) rovného prádla – ložní soupravy apod. se provádí na mandlu při teplotách, kdy dochází k termo dezinfekci prádla. Ostatní prádlo se žehlí parními žehličkami. Do činnosti péče o prádlo patří i šití, přešívání a opravy prádla a oblečení uživatelů.

Péči o naše klienty se snažíme stále zvyšovat a zkvalitňovat. Zachovávat důstojnost a soukromí, které patří k základním právům a výsadám, jež se snažíme všichni ctít a chránit.



VII. Stravovací úsek

Strava je připravována dle zásad správné hygienické výrobní praxe a zaměstnanci jsou pravidelně školeni systémem HACCP (pravidla a zásady správné hygienické praxe a výroby). Vedoucí kuchyně dohlíží, aby byly dodržovány hygienické zásady při výrobě a výdeji pokrmů. Strava je zhotovována na pobočce v Drhovli, odkud je jídlo přepravováno na pobočku v Písku.

Dbáme na to, aby jídelníček byl vyvážený a suroviny kvalitní a čerstvé. Skladba jídelního lístku je přizpůsobena stravě pro seniory a chuťovým preferencím našich klientů. Ke stravování se mohou klienti vyjádřit pomocí schránek důvěry, dotazníků, osobně na schůzkách s vedením domova, či přímo s nutričním terapeutem.

V našem domově je poskytována celodenní strava, která se skládá ze snídaně, dopolední svačiny, oběda, svačiny a večeře. Klientům s diagnózou Diabetes mellitus je navíc podávána druhá večeře. Snídaně, obědy a večeře jsou připravovány ve dvou variantách, příslušné varianty jsou připravovány v dietních verzích. Jídelní lístek je sestavován nutričním terapeutkou ve spolupráci s vedoucím kuchařem a je schvalován ředitelkou domova.

Strava je pro část klientů mechanicky upravována v kuchyni na krájenou, mletou, mixovanou či tekutou. Klientům je strava poskytována ve třech dietních úpravách-rationální, diabetické a s omezením tuku. Dle individuálních požadavků klienta mohou být připravovány i jiné speciální diety.

Obědy a večeře jsou podávány tabletovým systémem (tzn. termoregulační táč na talíř a misku), což zajišťuje uchování tepla a bezpečnou distribuci stravy. Klienti se podle svého přání stravují ve svých pokojích, případně klubovnách, či společně jídelně.

Stravovací úsek zajišťuje přípravu Velikonočních a Vánočních balíčků pro všechny uživatele sociální služby.

Přehled o počtu připravených porcí jídel pro uživatele sociální služby, počtu obědů pro zaměstnance domova a cizí strážníky podávají níže uvedené tabulky:

Druh stravy	Klienti	Zaměstnanci	Cizí strážníci	Celkem
Snídaně+svačiny	61389			61389
Obědy	51234	6602	542	58378
Večeře	60871	20	1	60892
II. večeře	12775			12775



Celkem bylo ve stravovacím úseku za rok 2018 připraveno 193 434 porcí jídel.

V roce 2018 prošla kuchyně v Drhovli celkovou rekonstrukcí vodovodního, elektrického a plynového vedení, součástí rekonstrukce byla položena nová podlahová protiskluzová krytina včetně obkladů. Celková částka rekonstrukce byla ve výši 945 tisíc financována z Investičního fondu.



VIII. Hospodaření organizace

Údaje o hospodaření vycházejí z účetní evidence, skladové evidence a ekonomických rozborů provedených v rámci účetní uzávěrky k 31. 12. 2018.

Majetek organizace a zdroje jeho krytí:

Organizace hospodaří se svěřeným majetkem uvedeným v přílohách ke zřizovací listině včetně majetku získaného vlastní činností nebo darem, tj. i s peněžními prostředky získanými vlastní činností, přijatými z rozpočtu zřizovatele, ze státního rozpočtu, prostředky svých fondů, peněžními dary od fyzických a právnických osob včetně prostředků poskytnutých ze zahraničí, z rozpočtu Evropské unie a podle mezinárodních smluv z finančních mechanismů.

Základními zdroji finančních prostředků jsou úhrady od klientů našich služeb, příspěvek na péči, účelová neinvestiční dotace v souvislosti s plněním závazku veřejné služby, příspěvek zřizovatele na provoz, plnění od zdravotních pojišťoven a odpisy. Doplnkovými zdroji financování pak mohou být i dotace měst a obcí.

Organizace se řídí zákonem č. 250/2000 Sb., zákonem č. 320/2001 Sb., o finanční kontrole, v platném znění a dalšími souvisejícími platnými právními úpravami a vnitřními předpisy zřizovatele.

Rozbor hospodaření:

Organizace hospodaří dle finančního plánu, odpisového plánu a plánu pořízení investic, které schvaluje Rada Jihočeského kraje.

Hospodářský výsledek 2018

	Hlavní činnost	Hospodářská činnost	Celkem
Náklady celkem	89.700.388,48	0,-	89.700.388,48
Výnosy celkem	89.701.919,33	0,-	89.701.919,33
HV před zdaněním	1.530,85	0,-	1.530,85
HV po zdanění	1.530,85	0,-	1.530,85

Výsledek hospodaření před zdaněním činil 1.530,85 Kč, daň z příjmu činila za rok 2018 celkem 0,-Kč.

Přehled plnění za zdravotní pojišťovny:

	plán	skutečnost	rozdíl
VZP	2.796.000,-	2.390.982,00	-405.018,00
VOZP	349.000,-	303.727,00	-45.273,00
ZPMV	190.000,-	358.328,00	168.328,00

ČPZP	205.000,-	409.830,10	204.830,01
OZP	5.000,-	5.661,94	661,94
CELKEM	3.545.000,-	3.468.529,04	-76.471,05

Osobní náklady na střední zdravotnický personál byly ve výši 13.825.158,- Kč. Úhrady výkonů od zdravotních pojišťoven na pokrytí těchto nákladů byly pouze výši 25,08 %.

Zhodnocení HV:

Z hlediska hospodaření organizace lze rok 2018 hodnotit pozitivně. V jeho průběhu bylo realizováno několik investičních akcí, které přispěly ke zkvalitnění poskytování sociálních služeb.

Ověřená účetní závěrka k 31. 12. 2018 domova pro seniory zřizovatelem, vypovídá věrný a poctivý obraz aktiv a pasiv k 31. 12. 2018, nákladů, výnosů a výsledku jeho hospodaření za rok 2018 v souladu s českými předpisy a je bez výhrad.

Dotace pro rok 2018:

Pro rok 2018 příspěvková organizace **žádala** z rozpočtu kraje v dotačním programu o účelovou neinvestiční dotaci na osobní náklady ve výši **32.965.600,- Kč**.

Z toho pro službu: DS Písek + Drhovle 24.192.600,- Kč
DZR Drhovle 8.773.000,- Kč

Celková **přiznaná** dotace, pro dvě služby, ve výši **30.628.000,- Kč**, činí tak 92,91 % z požadované dotace na rok 2018.

Přidělená dotace pokryla osobní náklady pouze z 90,08 %.

Od zřizovatele Jihočeského kraje obdržel Domov pro seniory Světlo provozní příspěvek ve výši **9.015.000,- Kč**.

Město Písek na základě žádosti o dotaci na sociální účely z rozpočtu Města Písek pro rok 2018 nám přiznalo dotace ve výši **499.000,- Kč** na krytí nákladů za energie.

Přehled fondů:

V souladu s § 29 Zákona č. 250/2000 Sb., o rozpočtových pravidlech územních rozpočtů, hospodaří organizace s těmito fondy:

	Stav k 1. 1. 2018	Stav k 31. 12. 2018
Fond odměn	0,-	0,-
FKSP	530.741,13	642.374,66
Rezervní fond	63.862,57	153.941,57
Investiční fond	5.521.672,26	4.604.812,26
CELKEM	6.116.275,96	5.401.128,49

Plnění odpisového plánu

Pro rok 2018 byla plánovaná výše odpisů dlouhodobého majetku 4.862.222,- Kč. Plán odpisů byl plněn ve výši 4.684.437,- Kč. Naplněnost plánu nebyla uskutečněna z důvodu později vysoutěžených VZ a s tím spojené pozdější zařazení DHM k odpisování.

Investiční akce v roce 2018:

Provedené investiční akce	/v tis. Kč/
Výměna parovodních výměníků Písek	3000
Revitalizace zahrady Drhovle	125
Opr. římsy, krovu, střechy věže Drhovle	327
Předprojektová dokumentace Drhovle + rekonstrukce terasy - nájezdové plošiny na DZR	388
Úprava elektroinstalace Písek	249
Vzduchová tepelná clona-vstupní dveře-recepce Písek	49
Výměna žaluzií v clientských pokojích Písek+ venkovní žaluzie v sále	488
Střešní terasa Písek - opr. stř. izolací nová dlažba	972,5
Obnova kamerového systému Písek	366
Úklidový stroj na mytí podlah	195
Zahradní traktor s příslušenstvím	282
Nové vstupní dveře do kaple Drhovle-replika původních dveří	59
Oprava 64 koupele(malé) vybavením-sanitární Písek 2017-2019	2.744,9
Klimatizace2xPísek,1xDrhovle,+úprava chladících agregátů	603
Výměna radiátorů Písek	99
Opr. omítky, dlažby na chodbách a šatna – kuchyň Drhovle	
Vnější izolace objektu-jihní strana Drhovle	570
Koupací lůžko Písek	120
Přístřešek na kontejnery s odpadem a pro vykládku zboží u kuchyně-Drhovle	114
Celkem investice	10.751,4

V průběhu roku 2018 se prováděly opravy z prostředků investičního fondu, položky na havárie a jiné investiční výdaje celkem za 995 tis Kč. Finanční prostředky byly použity na tyto opravy:

Oprava pojistného ventilu Písek	114 tis Kč
Oprava střeš. trasy Písek doplatek	11 tis Kč
Havárie kuchyně Drhovle	949 tis Kč

Domov pro seniory Světlo byl obdarován dary v celkové hodnotě 274.597,- Kč

Velice si vážíme rozhodnutí přispět finančně nebo materiálně ke zkvalitnění námi poskytovaných služeb a všem dárcům děkujeme.

Podle zákona č. 117/2001 Sb. v platném znění, o veřejných sbírkách, za účelem shromáždění finančních prostředků na podporu aktivizace seniorů máme v Domově zřízenou Veřejnou sbírku. Sběrka je prováděna formou dobrovolných příspěvků do pokladniček.

Vyúčtování sbírky probíhá každoročně, stejně jako pravidelné kontroly KÚ JČK. V roce 2018 činila celková získaná částka 45.236,- Kč. Ze získaných finančních prostředků byly hrazeny kulturní akce a výlety pro klienty a dále pomůcky a materiál do aktivizačních dílen.

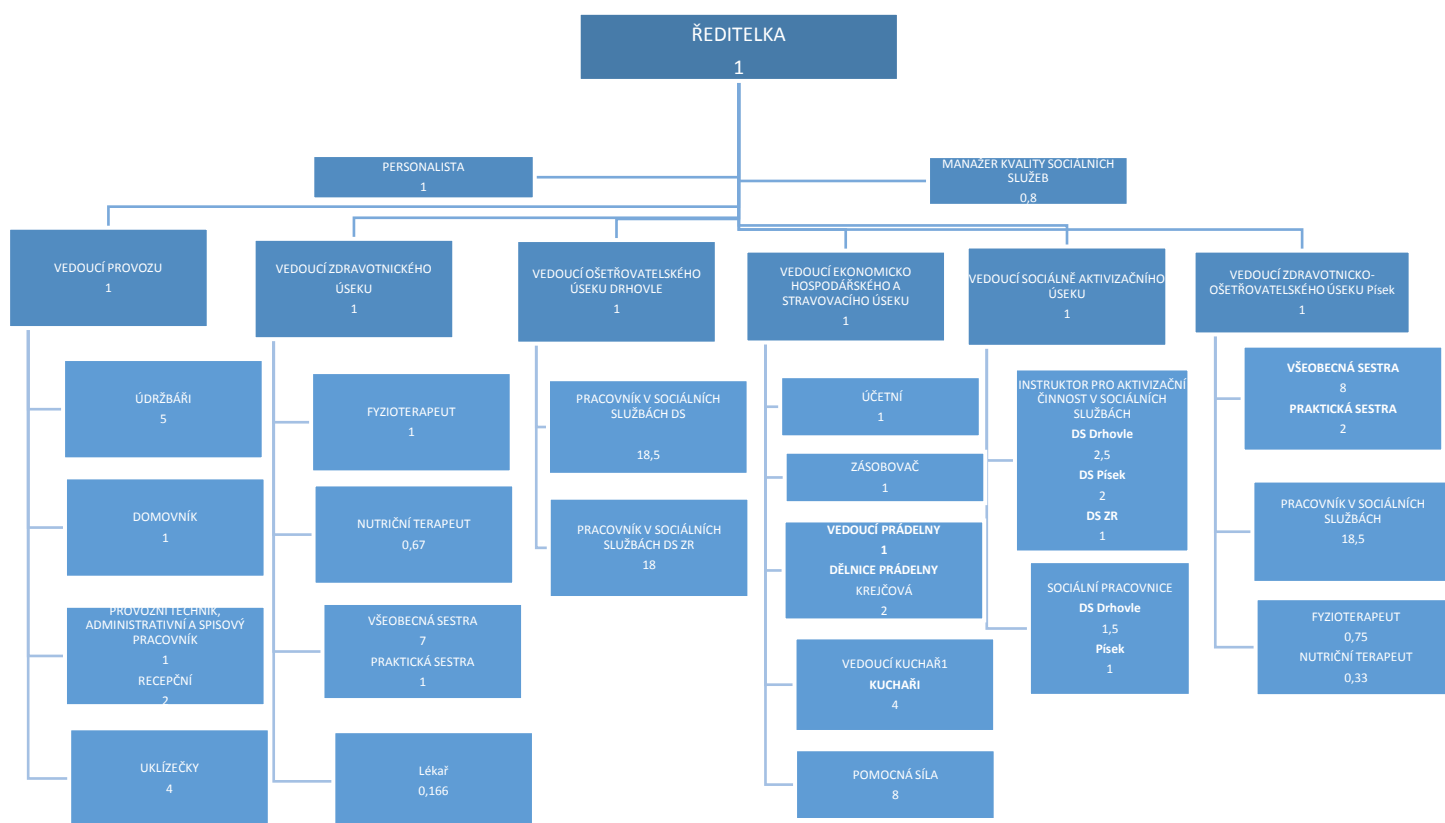
Všem dárcům finančních prostředků do veřejné sbírky velice děkujeme.

IX. Personální zabezpečení služeb

V našem Domově pro seniory Světlo jsme v roce 2018 zaměstnávali celkem 122 zaměstnanců, z toho v přímé péči o klienty 78,08 zaměstnanců.

Průměrný výdělek v roce 2018 byl 27 952,- Kč hrubého na jednoho zaměstnance. Každý zaměstnanec při svém nástupu obdrží pracovní smlouvu a platební výměr. Výše platu je mu vypočtena podle Nařízení vlády č. 341/2017 Sb. v platném znění. Nabízíme finanční bonusy ve formě příspěvků na penzijní připojištění, závodní stravování a týden dovolené navíc. 80 % našich zaměstnanců má s naší organizací uzavřenou pracovní smlouvu na dobu neurčitou. Řadíme se tak mezi zaměstnavatele, kteří nabízejí stabilní pracovní prostředí s kvalitními pracovními podmínkami.

Zaměstnáváme brigádníky na dohodu o provedení práce, studentům sociálních a zdravotních studií umožňujeme vykonávání povinných praxí. Usilujeme o vytvoření stabilního, kvalitního a profesionálního kolektivu zaměstnanců, kteří svou práci vykonávají s láskou a úctou k našim klientům.



X. Kontroly v organizaci

V naší organizaci je zaveden vnitřní kontrolní systém v souladu s ustanovením zákona č. 320/2001 Sb. o finanční kontrole ve veřejné správě a jeho prováděcí vyhlášky v platném znění. Na základě těchto právních předpisů jsou v organizaci vypracovány vnitřní řády, směrnice, harmonogramy a metodické pokyny, které jsou závazné pro všechny vedoucí zaměstnance a pracovníky.

Vnitřní kontrolní systém je zabezpečován příkazem operací, správcem rozpočtu, hlavní účetní a vedoucími zaměstnanci tak, aby se zajistilo hospodárné využití rozpočtových prostředků.

Přehled vnějších kontrol v našem zařízení:

- 18. 4.2018- KÚ JČK, odbor legislativy a vnitřních věcí, odd- správní: kontrola vyúčtování veřejné sbírky -- bez nedostatků
- 19. 4. 2018- KHS JČK ČB: kontrola na plnění zákona o ochraně veřejného zdraví a souvisejících právních předpisů -- proočkovanost klientů -- bez nedostatků
- 12.9.2018 Audit HACCP- bez nedostatků
- 9.10.2018 KHS JČK – bez nedostatků
- 26.11-2018 FÚ Písek, zahájení daňové kontroly, leden 2019 protokol – bez nedostatků
- 28.11.2018 KHS JČK – bez nedostatků
- 29.11.2018 prověrka bezpečnosti a ochrany zdraví – bez zásadních nedostatků - drobné nedostatky odstraňujeme

XI. Poskytování informací podle zákona č. 106/1999 Sb.

Výroční zpráva je zpracována na základě zák. č. 106/1999 Sb. o svobodném přístupu k informacím, v platném znění. Obsahuje základní údaje o organizaci, představuje služby poskytované uživatelům, podává přehled o personálním zajištění a seznamuje s hospodařením organizace v roce 2018:

→ Počet podaných žádostí o informace:	0
→ Počet vydaných rozhodnutí o odmítnutí žádosti:	0
→ Opis podstatných částí každého rozsudku soudu:	0
→ Výčet poskytnutých výhradních licencí:	0
→ Počet stížností podaných podle §16a:	0

Zveřejňování informací DS Světlo bylo zajištěno též prostřednictvím webových stránek

(www.dps-svetlo.cz), či sdělovacích prostředků. Veřejnost je informována také prostřednictvím médií (tisk, rozhlas, televize).

Zveřejňování informací prostřednictvím webových stránek:

Adresa: <http://www.dps-svetlo.cz/>

Zveřejněny jsou tyto dokumenty:

- Ceník DSS Drhovle
- Ceník DSS DZR Drhovle
- Ceník DSS – pobočka Písek
- Formuláře
 - Vyjádření lékaře (součást žádosti o umístění)
 - Žádost o přijetí do DS Světlo - Drhovle, DZR Drhovle, DS pobočka Písek
- Katalog služeb
- Informační letáček
- D – magazín
- Pravidla pro evidenci a vyřizování stížností
- Standardy kvality v DSS
- Vyhodnocení dotazníků na kvalitu služeb
- Výroční zprávy
- Zřizovací listina
- Vnitřní pravidla DSS Drhovle, DZR Drhovle, pobočka Písek
- Výběrová řízení
- Veřejné zakázky

XII. Závěrečné slovo ředitelky Domova

V této Výroční zprávě jste se mohli seznámit s chodem Domova v roce 2018, s rozsahem péče, s výsledky hospodaření a s celou řadou dalších informací.

Na závěr bych ještě jednou ráda poděkovala všem zaměstnancům domova, kteří svou svědomitou, odbornou a především nelehkou prací dokázali zachovat vysokou kvalitu a úroveň poskytovaných služeb, za dobře odvedenou práci a obětavost, někdy i nad rámec svých pracovních povinností, zejména z hlediska zajišťování volnočasových aktivit pro naše klienty, a též i zajištění plynulého provozu. Dále děkuji rodinným příslušníkům, dodavatelům, sponzorům a příznivcům našeho Domova za veškerou podporu, kterou nám v uplynulém roce poskytli a spolupracovali s námi na dalším zkvalitňování sociálních služeb. Velmi si vážíme uznání od klientů, rodinných příslušníků, kteří svým poděkováním dokázali ocenit naši práci

Mgr. Milada Chylíková
ředitelka



Osoby, které jsou uvedeny na fotografiích udělili souhlas s užitím fotografie pro účely této výroční zprávy, dle zákona č. 101/2000 Sb., o ochraně osobních údajů a o změně některých zákonů, v platném znění.

