

Domov pro seniory Světlo

Drhovle 44, 397 01 Písek

IČ: 708 69 812



VÝROČNÍ ZPRÁVA ZA ROK 2017



OBSAH:

I.	<i>Úvodní slovo ředitelky Domova pro Seniory Světlo.....</i>	<i>str. 3</i>
II.	<i>Základní údaje.....</i>	<i>str. 4</i>
III.	<i>Charakteristika činnosti.....</i>	<i>str.6</i>
IV.	<i>Sociální péče a aktivizační činnost.....</i>	<i>str. 8</i>
V.	<i>Zdravotní péče.....</i>	<i>str. 14</i>
VI.	<i>Ošetrovatelská péče.....</i>	<i>str. 15</i>
VII.	<i>Stravovací úsek.....</i>	<i>str. 17</i>
VIII.	<i>Hospodaření organizace.....</i>	<i>str. 18</i>
IX.	<i>Personální zabezpečení služeb.....</i>	<i>str. 22</i>
X.	<i>Kontroly v organizaci.....</i>	<i>str. 23</i>
XI.	<i>Poskytování informací dle zákona č. 106/1999 Sb.</i>	<i>str. 23</i>
XII.	<i>Závěrečné slovo ředitelky Domova.....</i>	<i>str. 25</i>

I. Úvodní slovo ředitelky

Mottem naší práce je: **„Hledání a nacházení smyslu žití v čase ztráty schopností, zdraví, soběstačnosti, svého domácího prostředí a i svých nejbližších“.**

Je nesnadným naším úkolem naplňovat smysl života našim klientům tak, aby náš Domov byl místem přátelským, byl skutečným domovem všem, kteří z různých důvodů ve svých domovech zůstat nemohli. Odchodem seniora do pobytového zařízení jeho rodinné vztahy a osobní vazby nekončí. Snažíme se stát se jejich „rodinou“, spolupracujeme s příbuznými a osobami blízkými, jejichž role je pro zajištění kvalitní péče nezbytná.

Umožňujeme seniorům vykonávat činnosti jejich navykými způsoby, vlastním tempem, umožňujeme jim tak zůstat co nejdéle aktivními a platnými členy společnosti. Je krásné vidět, co všechno naši senioři, navzdory svým nemocem a omezením, ještě dokážou a že si mohou až do posledních dní uchovat vědomí své vlastní hodnoty.

Děkuji touto cestou našemu zřizovateli Jihočeskému kraji, který je stále pro náš Domov oporou a záštitou.

Děkuji Městu Písek, který nám přispívá nemalou finanční částkou na poskytování sociálních služeb pro své obyvatele.

Dále patří velké poděkování Obci Drhovle, za velmi dobrou spolupráci.

Děkuji všem zaměstnancům, všem obchodním partnerům za pomoc při práci v roce 2017, stejně jako i všem externím spolupracovníkům a sponzorům, kteří se podíleli na tom, aby naši klienti byli co nejspokojenější.

Poděkování patří především těm, kteří péči o naše klienty vnímají jako poslání a ze všech sil se snaží zkvalitnit a zpříjemnit jim jejich pobyt v našem zařízení.

Mgr. Milada Chyliková

II. Základní údaje

Název organizace :	Domov pro seniory Světlo
Sídlo organizace :	Drhovle 44, 397 01 Drhovle
Právní forma:	příspěvková organizace
Identifikační číslo :	708 69 812

Zřizovatelem organizace je Jihočeský kraj, U Zimního stadionu 1952/2, 370 76 České Budějovice, IČ: 708 90 650, zastoupený **hejtmankou Mgr. Ivanou Stráskou**.

Statutárním orgánem organizace je ředitelka, kterou jmenuje a odvolává Rada Jihočeského kraje, jako orgán kraje vykonávající zřizovatelské funkce dle ust. § 59 odst.1, písm. zák. č. 129/2000 Sb. o krajích, ve znění pozdějších předpisů.

Ředitelkou je Mgr. Milada Chylíková.

Logo domova:



Domov pro seniory Světlo je řádným členem Asociace poskytovatelů sociálních služeb



REGISTROVANÉ SLUŽBY:

Domov pro seniory Světlo Drhovle

Drhovle 44

397 01 Písek

Tel.: 382 789 611/spojovatelka

Fax: 382 273 291

Domov se zvláštním režimem – Světlo Drhovle

Drhovle 44

397 01 Písek

Tel.: 382 789 611/spojovatelka

Fax: 382 273 291

Domov pro seniory Světlo, pobočka Písek

Karla Čapka 2549

397 01 Písek

Tel.: 382 789 611 / spojovatelka



KONTAKTY - TELEFON, E-MAIL:

Ústředna: 382 789 611

<i>Pracovní zařazení</i>	<i>tel.</i>	<i>e-mail:</i>
Ředitelka:	380 425 863	reditelka@dps-svetlo.cz
<i>mobil:</i>	603 536 343	
Vedoucí zdravotnického úseku Drhovle:	380 425 855	vrchnidrhovle@dps-svetlo.cz
Vedoucí ošetrovatelského úseku Drhovle	380 425 857	vedoucipss@dps-svetlo.cz
Vedoucí ekonomicko-hospodářského úseku	380 425 866	ekonomka@dps-svetlo.cz
Vedoucí sociálně-aktivizačního úseku	382 789 624	social@dps-svetlo.cz
Vedoucí zdravotnicko-ošetrov. úseku Písek	382 789 622	vrchni@dps-svetlo.cz
Vedoucí provozu Drhovle a Písek	382 789 623	provozni@dps-svetlo.cz
Sociální pracovnice DS a DZR	380 425 858	socialdrhovle@dps-svetlo.cz
Sociální pracovnice Písek (evid. žadatelů)	380 425 625	socialni@dps-svetlo.cz
Zásobování	380 425 864	kuchyne@dps-svetlo.cz
Personalistka	380 425 865	personalni@dps-svetlo.cz
Sekretariat Písek	382 789 612	sekretariat@dps-svetlo.cz
<i>datová schránka</i>	mvcki29	

III. Charakteristika činnosti

Domov pro seniory Světlo Drhovle a pobočka Písek

Poslání:

Posláním Domova pro seniory Světlo, je poskytování sociální a ošetrovatelské péče seniorům, kteří potřebují k zajištění svých potřeb pomoc jiné fyzické osoby a tuto pomoc nemohou získat ve svém domácím prostředí.

V rámci poskytované sociální služby podporujeme uživatele v zachování sociálních vztahů s rodinou a rozvíjení nových sociálních vztahů v domově. Aktivním působením na uživatele, zachováním jisté míry samostatnosti, rozhodováním o své osobě a plánováním poskytované sociální služby se snažíme co nejvíce přiblížit dosavadnímu běžnému způsobu života uživatelů.

Cílová skupina:

Osoby starší 55 let, které mají z důvodu věku nebo nepříznivého zdravotního stavu sníženou soběstačnost v základních životních dovednostech a k zajištění svých potřeb se neobejdou bez podpory nebo pomoci jiné fyzické osoby. Prioritně je služba poskytována osobám s trvalým pobytem v Jihočeském kraji.

S ohledem na typ cílové skupiny domov neposkytuje služby osobám:

- jejichž zdravotní stav vyžaduje péči v lůžkovém zdravotnickém zařízení
- potřebují specializovanou psychiatrickou péči
- trpí různou formou demence ve vyšším stádiu a jsou mobilní
- s těžkým a středně těžkým mentálním postižením
- které jsou závislé na návykových látkách

Cíle poskytované služby

1. Spokojený uživatel s ubytováním, stravováním, aktivizační činností
Měřítkem jsou dotazníky, vyhodnocení IP
2. Zkvalitnění poskytovaných služeb

Cíle jsou stanoveny vedením domova a každoročně vyhodnocovány.



Zásady poskytované sociální služby

Jedná se o tyto zásady, na kterých je založeno poskytování sociální služby v domově:

- Odbornost = v rámci vzdělávání pracovníků v přímé péči trvale získávat dovednosti a přijímat nové přístupy v péči o uživatele.
- Týmová práce = podpora týmové práce, předávání potřebných informací o způsobu pomoci, podpory, péče uživatelům.
- Zásada důstojnosti = pracovníci domova přistupují k uživatelům zdvořile a s úctou, snažíme se vytvořit příjemné prostředí vstřícné uživatelům.
- Individuální přístup = ke každému uživateli je v rámci poskytování péče přistupováno s ohledem na jeho individuální potřeby a schopnosti

Domov se zvláštním režimem Drhove

Poslání:

Posláním Domova se zvláštním režimem je v klidném a bezpečném prostředí poskytovat pobytové služby seniorům, kteří z důvodu Alzheimerovy choroby nebo ostatního typu demence potřebují pomoc k zajištění svých základních potřeb a tuto pomoc nemohou získat ve svém domácím prostředí.



Prostřednictvím individuální podpory či pomoci, domov usiluje o zajištění důstojných životních podmínek a podporu běžného způsobu života uživatelů.

Cílová skupina:

Osoby starší 55 let trpící Alzheimerovou chorobou nebo jiným typem demencí, které mají z důvodu tohoto onemocnění sníženou soběstačnost v základních životních dovednostech a k zajištění svých potřeb se neobejdou bez podpory nebo pomoci jiné fyzické osoby. Prioritně je služba poskytována osobám s trvalým pobytem v Jihočeském kraji.

S ohledem na typ cílové skupiny domov neposkytuje služby osobám:

- jejich zdravotní stav vyžaduje péči v lůžkovém zdravotnickém zařízení
- s těžkým a středně těžkým mentálním postižením
- které jsou závislé na návykových látkách

Cíle poskytované služby

1. Spokojený uživatel s ubytováním, stravováním, aktivizační činností
Měřítkem jsou dotazníky, vyhodnocení IP
2. Zkvalitnění poskytovaných služeb

Cíle jsou stanoveny vedením domova a každoročně vyhodnocovány.

Zásady poskytované sociální služby

Jedná se o tyto zásady, na kterých je založeno poskytování sociální služby v domově:

- Odbornost = v rámci vzdělávání pracovníků v přímé péči trvale získávat dovednosti a přijímat nové přístupy v péči o osoby s demencí.
- Týmová práce = podpora týmové práce, předávání potřebných informací o způsobu pomoci, podpory, péče uživatelům.
- Zásada důstojnosti = přístup všech zaměstnanců k uživatelům se zdvořilostí a s úctou, vytváření příjemného prostředí vstřícného uživatelům.
- Individuální přístup = ke každému uživateli je v rámci poskytování péče přistupováno s ohledem na jeho individuální potřeby a schopnosti

IV. Sociální a aktivizační činnost

Sociální činnost

Celková kapacita uživatelů všech služeb: 181 lůžek

z toho:	Domov pro seniory Drhově	60 lůžek
	Domov se zvláštním režimem	38 lůžek
	Domov pro seniory, pobočka Písek	83 lůžek

Počet nástupů za rok 2017:

Domov pro seniory v Drhovli	18 klientů
Domov se zvláštním režimem	17 klientů
Domov pro seniory, pobočka Písek	23 klientů

Počet ukončení pobytu za rok 2017:

Domov pro seniory v Drhovli	19 klientů
Domov se zvláštním režimem	18 klientů
Domov pro seniory, pobočka Písek	24 klientů

Skutečný počet klientů k 31. 12. 2017:

Domov pro seniory v Drhovli	59 (34 žen, 25 mužů)
Domov se zvláštním režimem	36 (25 žen, 11 mužů)
Domov pro seniory, pobočka Písek	81 (68 žen, 13 mužů)

Celkem ve všech domovech 176 klientů

Průměrný věk klientů:

Domov pro seniory v Drhovli	77,5 let
Domov se zvláštním režimem	80,9 let
Domov pro seniory, pobočka Písek	85,4 let
<u>Za všechny domovy</u>	<u>81,3 let</u>

Obloženost lůžek za rok 2017

Domov pro seniory Drhovle	98,9 %
Domov se zvláštním režimem	98,2 %
Domov pro seniory, pobočka Písek	98,2 %
<u>Celkem za organizaci</u>	<u>98,4 %</u>

Statistika žádostí k 31. 12. 2017:

Celkový počet evidovaných žádostí	468 žádostí
z toho:	
ženy	308
muži	160
Domov pro seniory Drhovle	90 (47 ženy, 43 muži)
Domov se zvláštním režimem	86 (45 ženy, 41 muži)
Domov pro seniory, pobočka Písek	292 (216 ženy, 76 muži)

Mezi sociální činnosti se řadí:

1. Sociální poradenství
2. Vedení evidence žadatelů o sociální službu, jednání se zájemcem o soc. službu, sociální šetření
3. Proces přijímání zájemců o službu sociální péče do DS Světlo, příprava smlouvy o poskytování služby sociální péče
4. Stanovení úhrad dle platného ceníku a jejich realizace, vyúčtování poskytovaných služeb, výplata zůstatků důchodů a přeplatků za poskytované služby, vedení depozitních účtů, vkladních knížek, hotovostních depozit
5. Provádění úkonů spojených s opatrovnictvím klientů a s vážně míněným nesouhlasem (dle § 91b zákona 108/2006 Sb., o sociálních službách), vedení evidence dle § 91c zákona 108/2006 Sb., o sociálních službách
6. Agenda spojená s ukončením poskytování služby sociální péče
7. Podpora a pomoc při adaptaci nových klientů na základě jejich individuálních potřeb
8. Koordinace individuálního plánování
9. Pomoc při zprostředkování kontaktu se společenským prostředím, při jednání s úřady
10. Zajišťování a organizace aktivizačních činností klientů
11. Koordinace dobrovolnické činnosti

Sociální poradenství:

Sociální poradenství a odbornou sociální práci zajišťují sociální pracovníci. Je součástí každodenních činností, ať už se stávajícími klienty, či se zájemci o poskytovanou sociální službu. Cílem je podat adekvátní informace o možné intervenci osobám v nepříznivé sociální situaci, či uživatelům sociálních služeb, případně nasměrovat je k jinému poskytovateli adekvátní pomoci.

Dobrovolnická činnost:

Dobrovolnickou činnost u klientů domova vykonávali bez nároku na finanční odměnu v roce 2017 tři dobrovolníci v písecké pobočce. Předmětem jejich práce byla návštěva osamělých klientů, doprovod na procházky/nákup, předčítání z knih a tisku.

Tímto jim za jejich záslužnou práci děkujeme!

V roce 2017 jsme v návaznosti na individuální potřeby klientů pokračovali ve zdokonalování individuálních plánů péče, naplňování stanovených osobních cílů a v sestavení rizikových plánů. Zaměřili jsme se také na zjišťování úrovně kognitivních funkcí u vybraných klientů pomocí MMSE testů.

Byly konány pravidelné schůzky vedení domova s klienty, jejichž cílem bylo získání zpětné vazby týkající se spokojenosti s poskytovanými službami. Proběhlo dotazníkové šetření spokojenosti klientů i personálu, které poskytuje cenné informace pro každoroční hodnocení veřejného závazku. Zaměřili jsme se na vylepšování webových stránek. Webové stránky jsou navštěvovány.

Aktivizační činnost

Aktivizační úsek nabízí klientům širokou škálu volnočasových činností a kulturních akcí. Mezi skupinové aktivity patří práce v aktivizačních dílnách, kondiční cvičení, trénování paměti a různé zájmové kroužky. Aktivizační pracovníci se věnují také individuálním činnostem s klienty, kteří se nemohou nebo nechtějí skupinových činností účastnit.

Cílem aktivizace je zachování a zlepšení psychického a fyzického stavu klienta, poskytnutí potřebné dávky fyzické a duševní činnosti, procvičování jemné i hrubé motoriky, pomoc při adaptaci v domově, rozvoj sociálních kontaktů a zajištění společenského života.



Aktivizační činnosti v Domově pro seniory

Při vytváření nabídky vycházíme z možností domova, příp. ze zájmů a podnětů získaných od klientů. Aktivity jsou dobrovolné a klienti se jich účastní podle svých zájmů a specifických potřeb. Usilujeme o posílení kontaktu s rodinami a přáteli klientů. Rodinní příslušníci a ostatní veřejnost je zvána na různé kulturní akce pořádané domovem.

Aktivizační dílny jsou klientům otevřeny každý všední den. Klienti se dle svých schopností buď aktivně zapojují do dění v dílně, nebo si přijdou vypít kávu a popovídat s ostatními přítomnými, případně alespoň pasivně sledují dění. Návštěvníci dílny v rámci rukodělných činností vyrábí nejrůznější výrobky z papíru, látek, pletou, háčkují, šijí polštářky, pracují s vatou a s molitanem. Klienti se také podílí na výrobě dárků pro vystupující v domově nebo sezónních výrobků sloužících k výzdobě společných prostor. V roce 2017 jsme se zaměřili mj. také na práci s hlínou, jež se u klientů setkala s velkým zájmem. Rukodělné aktivity jsou doprovázeny čtením z denního tisku, povídkám o tématech týkajících se aktuálního dění ve společnosti nebo zpěvem oblíbených písní.



Také v tomto roce jsme v rámci volnočasových aktivit navázali v Drhovli na dosavadní úspěšnou spolupráci s mateřskou školkou v Miroticích a v písecké pobočce jsme začali systematicky spolupracovat s mateřskou školou při ZŠ J. Husa. Naší snahou je prostřednictvím spolupráce podporovat vzájemné mezigenerační setkávání seniorů a dětí.

Přehled pravidelných volnočasových aktivit DS v roce 2017:

Zpívání s prvky muzikoterapie, vaření a pečení, rukodělné činnosti v aktivizační dílně, čtení na pokračování, trénování paměti, společné



sledování filmů, individuální návštěvy klientů na pokojích, bohoslužby, narozeninové dny, výlety, pobyt v přírodě, zámecké zahradě, procházky v obci.

Aktivizační činnosti v Domově se zvláštním režimem

Obyvatelé Domova se zvláštním režimem se zúčastňují aktivit podle svých schopností, aktuálního zdravotního a psychického stavu. Veškeré činnosti jsou přizpůsobeny cílové skupině a upraveny tak, aby odpovídaly svou náročností charakteristickým omezením, které s sebou onemocnění demencí přináší.

Přehled pravidelných volnočasových aktivit DZR v roce 2017:



Ranní aktivizace (podporuje orientaci v čase a prostoru), dopolední aktivizace, odpolední aktivizace, vycházky po okolí, skupinové cvičení, canisterapie, posezení na terase, zahradní práce v mobilních zahrádkách, narozeninové dny, vaření a pečení, skupinové cvičení, individuální návštěvy klientů na pokojích, trénování paměti, rukodělné činnosti v aktivizační dílně, společné sledování filmů.

Velkou část aktivit realizujeme za pěkného počasí na přilehlé terase, případně v rozlehlém parku domova v Drhovli. Klienti tak mohou trávit značnou část dne venku na čerstvém vzduchu a užívat krásy přírody. Není výjimkou ani servírování jídla na zahradě domova. Park vybízí ke krátkým procházkám, nebo k posezení a relaxaci na lavičkách.

Kulturní akce

Značné popularitě se těší kulturní akce, které pro klienty zajišťují zaměstnanci domova. Jedná se o aktivity, které jsou realizovány ve spolupráci s dalšími subjekty – např. školy, školky, zájmová sdružení. V letošním roce jsme se snažili realizovat také více výletů po blízkém okolí. Pro drhovelské klienty byla nevěšdním zážitkem zabijačková veselice, pečení svatomartinské husy, sbírání hub v lese, či zdobení vánočního stroměčku zvířátkům.

Vybrané společenské akce realizované v roce 2017:

Masopustní veselice, vystoupení pěveckého sboru Sonitus, oslava MDŽ a Dne matek, turnaj v kartách mezi pěti domovy pro seniory, velikonoční zábava, opékání špekáčků, pálení čarodějnic, setkání seniorů na Dubí Hoře, sportovní hry, produkce dravých ptáků, vystoupení dětí z Naděje Písek, pouťová zábava, Zámecká slavnost - XIV. ročník, vystoupení dětí z DD Volyně, westernový den v DOZP Mačkov, Ples seniorů, Mikulášská nadílka, vánoční vystoupení Sborrisima v drhovelské kapli, silvestrovské posezení.



Výlety realizované v roce 2017:

Návštěva kina Oko ve Strakonících, autobusový výlet do ZOO Hluboká nad Vltavou, turnaj v kuželkách a pétanque v G-centru Tábor, Návštěva stáje Basilika v Chlaponicích, výlet do Písku na „Sochy z písku“, výlet do Záchrané stanice Makov, exkurze – Hasičský záchraný sbor (Strakonice, Písek), návštěva Pivovaru v Protivíně, výlet za zvířátky do Putimi, výlet na farmu Diviš, návštěva vánočního jarmarku ve Strakonících.



Celorepublikové projekty:

V roce 2017 jsme se účastnili několika velkých projektů, které naši klienti přijali s velkým nadšením. Jednalo se o projekty:

Jedeme v tom společně – 2. ročník, Charitativní projekty Krabice od bot a Nadace pro transplantace kostní dřeně, Folklorní festival (projekt města Písku), Týden sociálních služeb, Česko zpívá koledy, Ježíškova vnučata (projekt Českého rozhlasu), Ježíškova pošta mezi domovy (vlastní projekt).



Děkujeme všem organizátorům a sponzorům uvedených celorepublikových projektů, že nám bylo umožněno se zúčastnit těchto výjimečných událostí.



Naše účast podpořila přátelské a společenské vazby s klienty z jiných domovů pro seniory, či dětských domovů, ale také velmi důležitý princip interpersonální a mezigenerační solidarity.

V. Zdravotní péče

Zdravotní péče je poskytována v nepřetržitém provozu, registrovanými všeobecnými sestrami a praktickými sestrami. Veškerá zdravotní péče je poskytována na základě indikace lékaře. Praktický lékař dochází do domova dvakrát týdně, odborná vyšetření u lékařů specialistů jsou realizována v jejich ambulancích. Do domova dochází odborný lékař psychiatr. Nezbytný doprovod klienta je zajištěn naším pracovníkem. Uživatelé sociální služby v pobočce Písek mají možnost ponechat si svého praktického lékaře, který do domova dochází dle individuální domluvy.



Péče poskytnutá všeobecnými sestrami je vykazována zdravotním pojišťovnám, se kterými má naše zařízení uzavřenou smlouvu, v odbornosti 913. Výkony jsou vykazovány všem pojišťovnám pravidelně každý měsíc.

Nejčastěji indikované výkony v r. 2017

- Měření fyziologických funkcí / TT, TK, P/
- Aplikace injekcí / i.m., s.c./
- Měření glykemie glukometrem
- Odběr biologického materiálu /krev, moč/
- Péče o permanentní močový katetr
- Péče o ránu
- Péče o klienty závislé na sondové výživě
- Podávání léků per os



S poskytováním zdravotní péče všeobecnými sestrami velmi úzce souvisí zajištění základní a specializované ošetrovatelské péče prostřednictvím ošetrovatelského procesu v souladu se stanovenou diagnózou lékařem. Mezi takové výkony patří zejména: vyhodnocování potřeb a úrovně soběstačnosti klientů, projevů jejich onemocnění, rizikových faktorů a to i za použití měřících technik používaných v ošetrovatelské praxi, např. testů soběstačnosti, rizika dekubitů, rizika pádů, měření intenzity bolesti, stavu výživy, pozorovat, vyhodnocovat a zaznamenávat aktuální stav klientů, event. zhoršení jejich zdravotního stavu a následné zajištění lékařské péče.

Všichni zdravotničtí pracovníci splňují požadovanou úroveň vzdělání, v souladu s platnou legislativou si své odborné znalosti a kvalifikaci i nadále prohlubují.

Snahou všech pracovníků je podpora klientů v soběstačnosti, nezávislosti a udržení stávajícího zdravotního stavu. Velkou roli v udržování soběstačnosti hraje fyzioterapie. Fyzioterapeutka je zaměstnancem domova, denně je uživatelům poskytována léčebná rehabilitace na základě indikace lékaře. V rámci fyzioterapie jsou prováděny individuální úkony vedoucí ke zlepšení zdravotního stavu (po operačních výkonech se zásahem na kloubech, po mozkové příhodě, či udržení nynějšího stavu, prevence ochabnutí nebo naopak zatuhnutí svalů, nácvik stoje i chůze s kompenzačními pomůckami, jako jsou francouzské hole či chodítka). U imobilních klientů provádíme fyzioterapii - pasivní cvičení - přímo na pokojích. Na základě indikace lékaře provádí fyzioterapeutka také reflexní i klasické masáže.

U každého klienta, po jeho přijetí do domova je prováděn nutriční screening, anamnéza a individuální nutriční plán, který je tvořen na základě výživového stavu klienta. Nutriční screening je prováděn čtvrtletně a nutriční plán jednou za půl roku u každého klienta po celou dobu pobytu. Provádí jej nutriční terapeut.

Nutriční terapeut konzultuje se zdravotním a ošetrovatelským personálem stav klientů, u kterých dochází ke snižování hmotnosti, trpí nechutenstvím či poruchami polykání. Dále konzultuje s praktickým lékařem úpravy diety či malnutrice klientů. Náš domov je v kontaktu s nutriční ambulancí z nemocnice Písek. Nutricionista této ambulance předepisuje doplňkovou výživu (sipping) na základě podkladů od praktického lékaře a nutričního terapeuta.

VI. Ošetrovatelská péče

Péče o uživatele sociálních služeb v našem zařízení zaručuje kvalitu na profesionální úrovni. Neustále zvyšujeme úroveň odborných znalostí personálu. Pořádáme odborné semináře a kurzy.

Základem práce s klienty je individuální přístup. U každého klienta je vedena dokumentace o vytváření a plnění individuálního plánu. Vycházíme z osobních cílů, potřeb a přání klientů. Nikdy neplánujeme život klienta, ale pouze průběh sociální služby. Smyslem individuálního přístupu je poznání klienta, zmapování jeho potřeb a přání.



Domov má zpracovány pokyny a pracovní postupy, které zaručují řádný průběh poskytování sociální služby. Nutností je pružnost a týmová spolupráce.

Ošetrovatelská péče zahrnuje přímou práci s klientem: pomoc při zvládnání běžných úkonů, péče o vlastní osobu, pomoc při osobní hygieně nebo poskytování podmínek pro osobní hygienu, zprostředkování kontaktu se společenským prostředím.

Naší zásadou a povinností je chovat se ke všem klientům zdvořile, přistupovat ke každému s pochopením, úctou, empatií, s trpělivostí a respektem. Respektovat důvěrnost sdělení a soukromí klientů. Každý klient je rovnocenným partnerem, který dle svých schopností a sil spolurozhoduje o způsobu poskytované pomoci.

Stále usilujeme o postupné zvyšování úrovně i v materiálním vybavení. Personál má k dispozici pomůcky, které zvyšují komfort klientů. Např. polohovací lůžka, antidekubitní pomůcky, polohovací křesla, zvedací zařízení, které usnadňují manipulaci s klienty. Na každém oddělení je kuchyňka vybavená kuchyňskou linkou, chladničkou, rychlovarnou konvicí, mikrovlnou troubou a plotýnkovým indukčním vařičem pro potřeby klientů. Pro čtenáře je k dispozici knihovna.

Na pokojích, klubovnách, koupelnách a toaletách je signalizační zařízení s výstupem v pracovně zdravotního a ošetrovatelského týmu.

Praní, mandlování a žehlení prádla je zajišťováno ve vlastní prádelně, která svým vybavením a uspořádáním splňuje požadavky, které jsou kladeny na moderní prádelenský provoz.

Používají se prací a dezinfekční prostředky na bázi neškodných enzymů a aktivního kyslíku, jež jsou šetrné k prádlu i k životnímu prostředí. Převážná část prádla je sušena ve třech bubnových sušících strojích. Tvarování (žehlení) rovného prádla – ložní soupravy apod. se provádí na mandlu při teplotách, kdy dochází k termo dezinfekci prádla. Ostatní prádlo se žehlí parními žehličkami. Do činnosti péče o prádlo patří i šití, přešívání a opravy prádla a oblečení uživatelů.

Péči o naše klienty se snažíme stále zkvalitňovat, zachovávat důstojnost klientů a také jejich soukromí, které patří k základním právům a výsadám, jež se snažíme všichni ctít a chránit.



VII. Stravovací úsek

Strava je připravována dle zásad správné hygienické výrobní praxe a zaměstnanci jsou pravidelně školeni systémem HACCP (pravidla a zásady správné hygienické praxe a výroby). Vedoucí kuchyně dohlíží, aby byly dodržovány hygienické zásady při výrobě a výdeji pokrmů. Strava je zhotovována na pobočce v Drhovli, odkud je jídlo přepravováno na pobočku v Písku.

Dbáme na to, aby jídelníček byl vyvážený a suroviny kvalitní a čerstvé. Skladba jídelního lístku je přizpůsobena stravě pro seniory a chuťovým preferencím našich klientů. Ke stravování se mohou klienti vyjádřit pomocí schránek důvěry, dotazníků, osobně na schůzkách s vedením domova či přímo s nutričním terapeutem.



V našem domově je poskytována celodenní strava, která se skládá ze snídaně, dopolední svačiny, oběda, svačiny a večeře. Klientům s diagnózou Diabetes mellitus je navíc podávána druhá večeře. Snídaně, obědy a večeře jsou připravovány ve dvou až třech variantách, příslušné varianty jsou připravovány v dietních verzích. Jídelní lístek je sestavován nutriční terapeutkou ve spolupráci s vedoucím kuchařem a je schvalován ředitelem domova.

Strava je pro část klientů mechanicky upravována v kuchyni na krájenou, mletou, mixovanou či tekutou. Klientům je strava poskytována ve třech dietních úpravách-rationální, diabetické a s omezením tuku. Dle individuálních požadavků klienta mohou být připravovány i jiné speciální diety.

Obědy a večeře jsou podávány tabletovým systémem (tzn. termoregulační ták na talíř a misku), což zajišťuje uchování tepla a bezpečnou distribuci stravy. Klienti se podle svého přání stravují ve svých pokojích, případně klubovnách, či společně jídelně.

Stravovací úsek zajišťuje přípravu Velikonočních a Vánočních balíčků pro všechny uživatele sociální služby.

Přehled o počtu připravených porcí jídel pro uživatele sociální služby, počtu obědů pro zaměstnance domova a cizí strážníky podávají níže uvedené tabulky:

Druh stravy	Klienti	Zaměstnanci	Cizí strážníci	Celkem
Snídaně + svačiny	63 905			63 905
Obědy	63 637	6756	810	71 203
Večeře	61932	37	4	61 973
II. večeře	11 315			11 315

Celkem bylo ve stravovacím úseku za rok 2017 připraveno **208 396 porcí jídel**.

VIII. Hospodaření organizace

Údaje o hospodaření vycházejí z účetní evidence, skladové evidence a ekonomických rozborů provedených v rámci účetní uzávěrky k 31. 12. 2017.

Majetek organizace a zdroje jeho krytí:

Organizace hospodaří se svěřeným majetkem uvedeným v přílohách ke zřizovací listině včetně majetku získaného vlastní činností nebo darem, tj. i s peněžními prostředky získanými vlastní činností, přijatými z rozpočtu zřizovatele, ze státního rozpočtu, prostředky svých fondů, peněžními dary od fyzických a právnických osob včetně prostředků poskytnutých ze zahraničí, z rozpočtu Evropské unie a podle mezinárodních smluv z finančních mechanismů.

Základními zdroji finančních prostředků jsou úhrady od klientů našich služeb, příspěvek na péči, účelová neinvestiční dotace v souvislosti s plněním závazku veřejné služby, příspěvek zřizovatele na provoz, plnění od pojišťoven a odpisy. Doplnkovými zdroji financování pak mohou být i dotace měst a obcí.

Organizace se řídí zákonem č. 250/2000 Sb., zákonem č. 320/2001 Sb., o finanční kontrole, v platném znění a dalšími souvisejícími platnými právními úpravami a vnitřními předpisy zřizovatele.

Rozbor hospodaření:

Organizace hospodaří dle finančního, odpisového plánu a plánu pořízení investic, které schvaluje Rada Jihočeského kraje.

Hospodářský výsledek 2017

	Hlavní činnost	Hospodářská činnost	Celkem
Náklady celkem	75.369.542,89	0,-	75.369.542,89
Výnosy celkem	75.418.442,89	0,-	75.418.442,89
HV před zdaněním	48.900,-	0,-	48.900,-
HV po zdanění	0,-	0,-	0,-

Výsledek hospodaření před zdaněním činil 48.900,- Kč, daň z příjmu činila za rok 2017 celkem 48.900,-Kč. Organizace se dostala po zdanění daňové úspory za rok 2014 do zisku 0,- Kč.

Přehled plnění za zdravotní pojišťovny:

	plán	skutečnost	rozdíl
VZP	2.746.000,-	2.640.013,92	- 105.986,08
VOZP	350.000,-	126.648,12	- 223.351,88
ZPMV	130.000,-	181.853,50	51.853,50
ČPZP	181.000,-	219.322,00	38.322,00
OZP	10.000,-	1.837,62	- 8.162,38
CELKEM	3.417.000,-	3.169.675,16	- 247.324,84

Osobní náklady na střední zdravotnický personál byly ve výši 11.563.979,- Kč. Úhrady výkonů od zdravotních pojišťoven na pokrytí těchto nákladů byly pouze výši 27,41 %.

Zhodnocení hospodářského výsledku:

Z hlediska hospodaření organizace lze rok 2017 hodnotit pozitivně. V jeho průběhu bylo realizováno několik investičních akcí, které přispěly ke zkvalitnění poskytování sociálních služeb.

Ověřená účetní závěrka k 31. 12. 2017 domova pro seniory zřizovatelem, vypovídá věrný a poctivý obraz aktiv a pasiv k 31. 12. 2017, nákladů, výnosů a výsledku jeho hospodaření za rok 2017 v souladu s českými předpisy a je bez výhrad.

Dotace pro rok 2017:

Pro rok 2017 příspěvková organizace žádala o účelovou neinvestiční dotaci na osobní náklady ve výši 24.637.537,- Kč.

Z toho pro službu: DS Písek 10.471.331,- Kč
DS Drhovle 8.278.263,- Kč
DZR Drhovle 5.987.943,- Kč

Po dofinancování byla celková přiznaná dotace, pro všechny tři služby, ve výši 23.039.000,- Kč, činí tak 93,51 % z požadované dotace na rok 2017.

Přidělená dotace pokryla osobní náklady pouze z 93,45 %.

Od zřizovatele Domova pro seniory Světlo, Jihočeského kraje, obdržel Domov provozní příspěvek ve výši 7.556.610,- Kč.

Město Písek na základě žádosti o poskytnutí příspěvku na sociální účely z rozpočtu Města Písek pro rok 2017 nám přiznalo částku ve výši 569.000,- Kč na krytí nákladů za energie.

Přehled fondů:

V souladu s § 29 Zákona č. 250/2000 Sb., o rozpočtových pravidlech územních rozpočtů, hospodaří organizace s těmito fondy:

	Stav k 1. 1. 2017	Stav k 31. 12. 2017
Fond odměn	0,-	0,-
FKSP	431.900,12	530.741,13
Rezervní fond	70.413,82	63.862,57
Investiční fond	7.748.838,36	5.521.672,26
CELKEM	8.251.152,30	6.116.275,96

Plnění odpisového plánu

Pro rok 2017 byla plánovaná výše odpisů dlouhodobého majetku 4.308.957,- Kč. Plán odpisů byl plněn ve výši 100%.

Investiční akce v roce 2017:

Provedené investiční akce	/v tis. Kč/
Oprava obvodové zdi v Drhovli	676
Úprava vnitřní obsluh. komunikace	525
Dezinfektor podlož. mís	177
Elektrický sporáku – kuchyně Písek	45
Parotěsná izol. stropu v prádelně, úpr. koupelen a WC na DZR, sanace vnitřních omítek	216
9ti místné auto s úpravou pro imobil. klienty	1303
Elektrická instalace ve sklad. prostor. - tříděný odpad	99
Střešní terasa Písek - opr. stř. izolací nová dlažba	694
Oprava koupelen, podest a fasády v Písku	330
Výměna serverů Písek + Drhovle	346
Plynový mandl prádla	357
Komorová pec 1ks + 2 ks válcová stolice	109
Oprava 66 koupele (malé) vybavením-sanitární Písek 2017-2019	79
Myčka nádobí- tabletový systém - Drhovle	1350
Odtokové potrubí Drhovle	48
Oprava. římsy krovu, střechy věže Drhovle	669
Výměna bojleru Drhovle	39
Celkem investice	7062

V průběhu roku 2017 se prováděly opravy z prostředků investičního fondu, položky na havárie a jiné investiční výdaje celkem za 584 tis Kč. Finanční prostředky byly použity na tyto opravy:

Oprava vjezdový bran Drhovle	114 tis Kč
Oprava vstupních dveří Písek	84 tis Kč
Oprava pokoje č.216 Písek	283 tis Kč
Kalová čerpadla do kuch. Písek	103 tis Kč

Domov pro seniory Světlo byl obdarován dary v celkové hodnotě 34.990,- Kč

Velice si vážíme rozhodnutí přispět finančně nebo materiálně ke zkvalitnění námi poskytovaných služeb a všem dárcům děkujeme.

Podle zákona č. 117/2001 Sb. v platném znění, o veřejných sbírkách, za účelem shromáždění finančních prostředků na podporu aktivizace seniorů máme v Domově zřízenou Veřejnou sbírku. Sběrka je prováděna formou dobrovolných příspěvků do pokladniček.

Vyúčtování sbírky probíhá každoročně, stejně jako pravidelné kontroly KÚ JČK. V roce 2017 činila celková získaná částka 24.984,- Kč. Ze získaných finančních prostředků byly hrazeny kulturní akce a výlety pro klienty a dále pomůcky a materiál do aktivizačních dílen.

Všem dárcům finančních prostředků do veřejné sbírky velice děkujeme.



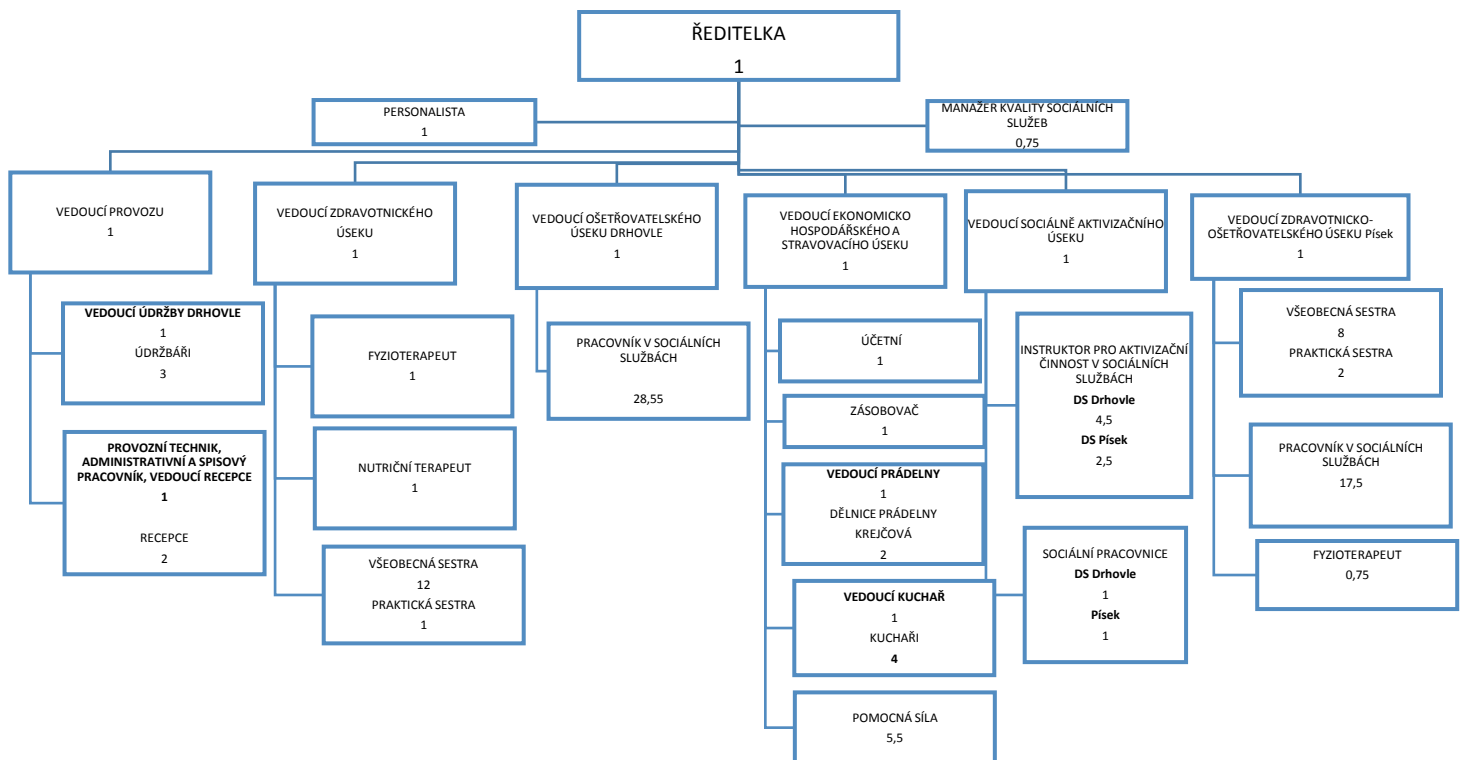
IX. Personální zabezpečení služeb

V našem Domově pro seniory Světlo jsme v roce 2017 zaměstnávali celkem 112 zaměstnanců, z toho v přímé péči o klienty 78,08 zaměstnanců.

Průměrný výdělek v roce 2017 byl 24 781 Kč na jednoho zaměstnance. Každý zaměstnanec při svém nástupu obdrží pracovní smlouvu a platební výměr. Výše platu je mu vypočtena podle Nařízení vlády č. 341/2017 Sb. v platném znění. Nabízíme finanční bonusy ve formě příspěvků na penzijní připojištění, závodní stravování a týden dovolené navíc.

80 % našich zaměstnanců má s naší organizací uzavřenou pracovní smlouvu na dobu neurčitou. Řadíme se tak mezi zaměstnavatele, kteří nabízí stabilní pracovní prostředí s kvalitními pracovními podmínkami.

Zaměstnáváme brigádníky na dohodu o provedení práce, studentům sociálních a zdravotních studií umožňujeme vykonávání povinných praxí. Usilujeme o vytvoření stabilního, kvalitního a profesionálního kolektivu zaměstnanců, kteří svou práci vykonávají s láskou a úctou k našim klientům.



X. Kontroly v organizaci

V naší organizaci je zaveden vnitřní kontrolní systém v souladu s ustanovením zákona č. 320/2001 Sb. o finanční kontrole ve veřejné správě a jeho prováděcí vyhlášky v platném znění. Na základě těchto právních předpisů jsou v organizaci vypracovány vnitřní řády, směrnice, harmonogramy a metodické pokyny, které jsou závazné pro všechny vedoucí zaměstnance a pracovníky.

Vnitřní kontrolní systém je zabezpečován příkazem operací, správcem rozpočtu, hlavní účetní a vedoucími zaměstnanci tak, aby se zajistilo hospodárné využití rozpočtových prostředků.

Přehled vnějších kontrol v našem zařízení:

- 20.1.2017 – KHS JČK České Budějovice – kontrola pitné vody – bez nedostatků
- 14.2.2017 – Státní oblastní archiv ČR – pobočka Písek – bez nedostatků
- 17.3.2017 – KHS JČK České Budějovice – kontrola proočkovanosti klientů – bez nedostatků
- 18.4.2017 – KHS JČK České Budějovice – kontrola pitné vody – bez nedostatků
- 30.4.2017 – KÚ JČK – odbor legislativy a vv – kontrola veřejné sbírky – bez nedostatků
- 11.5.2017 – FÚ Písek – výsledek kontroly z r. 2016 a daňová kontrola na poskytnutou dotaci v r. 2013 – bez nedostatků
- 6.6.2017 - OSVZ – kontrola plateb soc. pojištění od r. 2014 do 2016 – bez nedostatků
- 12.7.2017 – audit HACCP – bez nedostatků
- 25.10.2017 - KHS JČK České Budějovice – kontrola pitné vody – bez nedostatků
- 14.11.2017 - Okresní státní zastupitelství – kontrola zajištění podmínek dle zákona č. 189/2016 Sb. – bez nedostatků
- 13.12.2017- KHS JČK České Budějovice – kontrola pitné vody – bez nedostatků

XI. Poskytování informací podle zákona č. 106/1999 Sb.

Výroční zpráva je zpracována na základě zák. č. 106/1999 Sb. o svobodném přístupu k informacím, v platném znění. Obsahuje základní údaje o organizaci, představuje služby poskytované uživatelům, podává přehled o personálním zajištění a seznamuje s hospodařením organizace v roce 2017:

→ Počet podaných žádostí o informace:	0
→ Počet vydaných rozhodnutí o odmítnutí žádosti:	0
→ Opis podstatných částí každého rozsudku soudu:	0
→ Výčet poskytnutých výhradních licencí:	0
→ Počet stížností podaných podle §16a:	0

Zveřejňování informací DS Světlo bylo zajištěno též prostřednictvím webových stránek (www.dps-svetlo.cz), či sdělovacích prostředků. Veřejnost je informována také prostřednictvím médií (tisk, rozhlas, televize).

Zveřejňování informací prostřednictvím webových stránek:

Adresa: <http://www.dps-svetlo.cz/>

Zveřejněny jsou tyto dokumenty:

- Ceník DSS Drhovle
- Ceník DSS DZR Drhovle
- Ceník DSS – pobočka Písek
- Formuláře
 - Vyjádření lékaře (součást žádosti o umístění)
 - Žádost o přijetí do DS Světlo - Drhovle, DZR Drhovle, DS pobočka Písek
- Katalog služeb
- Informační letáček
- D – magazín
- Pravidla pro evidenci a vyřizování stížností
- Standardy kvality v DSS
- Vyhodnocení dotazníků na kvalitu služeb
- Výroční zprávy
- Zřizovací listina
- Vnitřní pravidla DSS Drhovle, DZR Drhovle, pobočka Písek
- Výběrová řízení
- Veřejné zakázky

XII. Závěrečné slovo ředitelky Domova

Tato Výroční zpráva seznamuje s činnostmi v Domově pro seniory Světlo v roce 2017, s rozsahem péče, s výsledky hospodaření a s celou řadou dalších informací.

Na závěr bych ještě jednou ráda poděkovala všem zaměstnancům domova, kteří svou svědomitou, odbornou a především nelehkou prací dokázali zachovat vysokou kvalitu a úroveň poskytovaných služeb, za dobře odvedenou práci a obětavost, někdy i nad rámec svých pracovních povinností, zejména z hlediska zajišťování volnočasových aktivit pro naše klienty, a též i zajištění plynulého provozu. Dále děkuji rodinným příslušníkům, dodavatelům, sponzorům a příznivcům našeho Domova za veškerou podporu, kterou nám v uplynulém roce poskytli a spolupracovali s námi na dalším zkvalitňování sociálních služeb. Velmi si vážíme uznání od klientů, rodinných příslušníků, kteří svým poděkováním dokázali ocenit naši práci

Mgr. Milada Chyliková

