

**Domov pro seniory Světlo**

**Drhovle 44, 397 01 Písek**

IC: 708 69 812



# **VÝROČNÍ ZPRÁVA ZA ROK 2014**



**Jihočeský kraj**

*Organizace zřizovaná  
Jihočeským krajem*

## **OBSAH**

- I.** *Úvodní slovo ředitelky Domova pro Seniors Světlo*
- II.** *Základní údaje*
- III.** *Charakteristika činnosti*
- IV.** *Sociální péče a aktivizační činnost*
- V.** *Zdravotní péče*
- VI.** *Ošetrovatelská péče*
- VII.** *Hospodaření organizace*
- VIII.** *Stravovací úsek*
- IX.** *Personální zabezpečení služeb*
- X.** *Kontroly v organizaci*
- XI.** *Poděkování a stížnosti*
- XII.** *Poskytování informací dle zákona č. 106/1999*
- XIII.** *Střípky z Domova*
- XIV.** *Závěrečné slovo ředitelky Domova*



## I. Úvodní slovo ředitelky domova

*motto: „Člověk je na světě pro člověka“*

*Stáří... většinou dlouhá a náročná etapa v životě člověka. Jen málokdy není provázeno úbytkem tělesných i duševních schopností, nemocemi, ztrátou soběstačnosti a různou mírou závislosti na pomoci jiné osoby. Často je míra závislosti na pomoci tak vysoká, že přes veškerou snahu rodinných příslušníků není možné zajistit potřebnou péči v podmínkách domácího prostředí. V takovém případě nastupuje potřeba profesionální pomoci spojená s poskytováním pobytové sociální služby. V našem domově je podpora a péče poskytována především osobám s vysokou mírou závislosti na pomoci jiné osoby. Služba člověku se nám, kteří se na poskytování sociální služby jakoukoliv formou podílíme, stala nejen zaměstnáním, dobrovolně zvoleným povoláním, ale především posláním. V člověku, kterému sloužíme, se snažíme vidět přes veškerá jeho omezení jeho krásu, velikost, důstojnost, schopnost obohatit naslouchající životní moudrostí a nadhledem.*

*S některými seniory se radujeme z jejich úspěchů, pokud se nám podaří pomoci navrátit jim ztracené schopnosti a dovednosti. Mnohým však jsme spíše průvodci a pomocníky při zvládnutí běžných, každodenních úkonů péče o svou osobu. Při tom všem se jim snažíme zabezpečit také kontakt s vnějším prostředím i aktivní a zajímavé využití volného času. Zároveň se snažíme vyhovět narůstajícím nárokům, jež na nás klade legislativa, stále náročnější administrativa, potřeba zajistit kvalitní zázemí uživatelům služby i zaměstnancům domova. Cílem všeho našeho snažení je poskytování kvalitní služby a spokojenost našich uživatelů. I ve shonu všedních dní se snažíme mít na paměti, že člověk je na světě pro člověka.*

*Děkujeme touto cestou našemu zřizovateli Jihočeskému kraji, který bude pro náš Domov i v příštím roce oporou a záštitou, všem partnerům za pomoc při práci v roce 2014, stejně jako i všem externím spolupracovníkům a sponzorům, kteří se podíleli na tom, aby naši klienti byli co nejspokojenější. Poděkování patří i zaměstnancům, kteří péči o naše klienty vnímají jako poslání a ze všech sil se snaží zkvalitnit a zpříjemnit jim jejich pobyt v našem zařízení.*

Mgr. Milada Chylíková



## II. Základní údaje

**Název organizace :** **Domov pro seniory Světlo**

**Sídlo organizace :** Drhovle 44, 397 01 Drhovle

**Právní forma:** příspěvková organizace

**Identifikační číslo :** 708 69 812

### **Domov pro seniory Světlo – zřizovatel:**

Zřizovatelem organizace je Jihočeský kraj, U Zimního stadionu 1952/2, 370 76 České Budějovice, IČ: 708 90 650, zastoupený **hejtmanem Mgr. Jiřím Zimolou**.

### **Domov pro seniory Světlo – statutární zástupce:**

Statutárním orgánem organizace je ředitelka, kterou jmenuje a odvolává Rada Jihočeského kraje jako orgán kraje vykonávající zřizovatelské funkce dle ust. § 59 odst.1, písm. zák. č. 129/2000 Sb. o krajích, ve znění pozdějších předpisů.

Ředitelkou je **Mgr. Milada Chylíková**.

### **Logo domova:**



### **Domov pro seniory Světlo – členství v asociaci:**

Domov pro seniory Světlo je řádným členem Asociace poskytovatelů sociálních služeb



## REGISTROVANÉ SLUŽBY:

### Domov pro seniory Světlo Drhovle

Drhovle 44

397 01 Písek

Tel.: 382 789 611/spojovatelka

Fax: 382 273 291



### Domov pro seniory Světlo Drhovle – Domov se zvláštním režimem

Drhovle 44

397 01 Písek

Tel.: 382 789 611/spojovatelka

Fax: 382 273 291

### Domov pro seniory Světlo, pobočka Písek

Karla Čapka 2549

397 01 Písek

Tel.: 382 789 611 / spojovatelka



## KONTAKTY - TELEFON, E-MAIL:

**Ústředna: 382 789 611**

<i>prac. zařazení</i>	<i>tel.</i>	<i>e-mail:</i>
<b>Ředitelka:</b>	380 425 863	<a href="mailto:reditelka@dps-svetlo.cz">reditelka@dps-svetlo.cz</a>
<i>mobil:</i>	603 536 343	
Vedoucí sestry:	382 789 622	<a href="mailto:vrchni@dps-svetlo.cz">vrchni@dps-svetlo.cz</a>
<i>mobil:</i>	739 210 840	-
Vedoucí ekonomicko-hospodářského úseku	382 425 851	<a href="mailto:ekonomka@dps-svetlo.cz">ekonomka@dps-svetlo.cz</a>
Vedoucí sociálně-aktivizačního úseku	382 789 624	<a href="mailto:social@dps-svetlo.cz">social@dps-svetlo.cz</a>
Vedoucí ošetřovatelského úseku	382 789 617	<a href="mailto:vedoucipss-pi@dps-svetlo.cz">vedoucipss-pi@dps-svetlo.cz</a>
Vedoucí stravovacího úseku	380 425 872	<a href="mailto:vedoucikuchyne@dps-svetlo.cz">vedoucikuchyne@dps-svetlo.cz</a>
Zásobování	380 425 864	<a href="mailto:kuchyne@dps-svetlo.cz">kuchyne@dps-svetlo.cz</a>
Personalistka	380 425 865	<a href="mailto:personalni@dps-svetlo.cz">personalni@dps-svetlo.cz</a>
Provozní technik	382 789 623	<a href="mailto:provozni@dps-svetlo.cz">provozni@dps-svetlo.cz</a>
Sekretariat Písek	382 789 612	<a href="mailto:sekretariat@dps-svetlo.cz">sekretariat@dps-svetlo.cz</a>
<i>datová schránka</i>	mvcki29	





## DOMOV PRO SENIORY SVĚTLO DRHOVLE

- Sesterna - Drhovle - II **380 425 867** [sestrydrhovle2@dps-svetlo.cz](mailto:sestrydrhovle2@dps-svetlo.cz)
- Sesterna - Drhovle - III **380 425 860** [sestrydrhovle3@dps-svetlo.cz](mailto:sestrydrhovle3@dps-svetlo.cz)
- Sociální pracovnice Drhovle **380 425 858** [socialdrhovle@dps-svetlo.cz](mailto:socialdrhovle@dps-svetlo.cz)
- Vedoucí sestra: **380 425 857** [vrchni@dps-svetlo.cz](mailto:vrchni@dps-svetlo.cz)

## DOMOV SE ZVLÁŠTNÍM REŽIMEM - DRHOVLE

- Sociální pracovnice DZR **380 425 858** [socialdrhovle@dps-svetlo.cz](mailto:socialdrhovle@dps-svetlo.cz)
- Sesterna **380 425 852** [sesternadrhovle@dszr-svetlo.cz](mailto:sesternadrhovle@dszr-svetlo.cz)
- Vedoucí sestra: **382 789 622** [vrchni@dps-svetlo.cz](mailto:vrchni@dps-svetlo.cz)

## DOMOV PRO SENIORY SVĚTLO, pobočka PÍSEK

- Sesterna - Písek – II: **382 789 627** [sestry1@dps-svetlo.cz](mailto:sestry1@dps-svetlo.cz)
- Sesterna - Písek - III: **382 789 628** [sestry2@dps-svetlo.cz](mailto:sestry2@dps-svetlo.cz)
- Vedoucí sociálně aktivizačního úseku: **382 789 624** [social@dps-svetlo.cz](mailto:social@dps-svetlo.cz)
- Sociální pracovnice **382 789 625** (evidence žadatelů): [socialni@dps-svetlo.cz](mailto:socialni@dps-svetlo.cz)
- Vedoucí sestra: **382 789 622** [vrchni@dps-svetlo.cz](mailto:vrchni@dps-svetlo.cz)
- Vedoucí ošetřovatelského úseku: **382 789 617** [vedoucipss-pi@dps-svetlo.cz](mailto:vedoucipss-pi@dps-svetlo.cz)



*Pohled na kapli odd. DZR  
Drhovle*



## III. Charakteristika činnosti

### Domov pro seniory Světlo Drhovle

Drhovle 44

397 01 Písek

#### Poslání:

Posláním Domova pro seniory Světlo, je poskytování sociální a ošetrovatelské péče seniorům, kteří potřebují k zajištění svých potřeb pomoc jiné fyzické osoby a tuto pomoc nemohou získat ve svém domácím prostředí.



#### Cílová skupina:

Osoby s chronickým onemocněním či jiným zdravotním postižením starší 55 let a senioři, kteří potřebují k zajištění svých potřeb pomoc jiné fyzické osoby a tuto pomoc nemohou získat ve svém domácím prostředí.

S ohledem na typ cílové skupiny domov neposkytuje služby:

- osobám, jejichž zdravotní stav vyžaduje péči v lůžkovém zdravotnickém zařízení
- potřebují specializovanou psychiatrickou péči
- trpí různou formou demence ve vyšším stádiu a jsou mobilní
- osobám s těžkým a středně těžkým mentálním postižením
- osobám, které jsou závislé na návykových látkách

#### Cíle poskytované služby

Cíle poskytované služby jsou stanoveny vedením domova a vyhodnocovány na společných poradách vždy po uplynutí stanovené doby 1 roku.

1. Spokojený uživatel s ubytováním, stravováním, aktivizační činností  
Měřítko: dotazníky, vyhodnocení IP
2. Zkvalitnění poskytovaných služeb



## Zásady poskytované sociální služby

Jedná se o zásady, na kterých je založeno poskytování sociální služby v domově. Patří sem:

- Odbornost = v rámci vzdělávání pracovníků v přímé péči trvale získávat dovednosti a přijímat nové přístupy v péči o osoby s demencí.
- Týmová práce = podpora týmové práce, předávání potřebných informací o způsobu pomoci, podpory, péče uživatelům.
- Zásada důstojnosti = přístup všech zaměstnanců k uživatelům se zdvořilostí a s úctou, vytváření příjemného prostředí vstřícného uživatelům.
- Individuální přístup ke každému uživateli = při zajišťování péče přistupují ke každému uživateli s ohledem na jeho individuální schopnosti a potřeby

## Domov se zvláštním režimem Drhově

Drhově 44

397 01 Písek

### Poslání:

Posláním Domova se zvláštním režimem je v klidném a bezpečném prostředí poskytovat pobytové služby seniorům, kteří z důvodu Alzheimerovy choroby nebo ostatního typu demence potřebují pomoc k zajištění svých základních potřeb a tuto pomoc nemohou získat ve svém domácím prostředí. Prostřednictvím individuální podpory či pomoci domov usiluje o zajištění důstojných životních podmínek a podporu běžného způsobu života uživatelů.



### Cílová skupina:

Osoby starší 55 let trpící Alzheimerovou chorobou nebo jiným typem demencí, které mají z důvodu tohoto onemocnění sníženou soběstačnost v základních životních dovednostech a k zajištění svých potřeb se neobejdou bez podpory nebo pomoci jiné fyzické osoby. Prioritně je služba poskytována osobám s trvalým pobytem v Jihočeském kraji.

S ohledem na typ cílové skupiny domov neposkytuje služby:

- osobám, jejichž zdravotní stav vyžaduje péči v lůžkovém zdravotnickém zařízení
- osobám s těžkým a středně těžkým mentálním postižením
- osobám, které jsou závislé na návykových látkách





## Cíle poskytované služby

Cíle poskytované služby jsou stanoveny vedením domova a vyhodnocovány na společných poradách vždy po uplynutí stanovené doby 1 roku.

1. Spokojený uživatel s ubytováním, stravováním, aktivizační činností  
Měřítko: dotazníky, vyhodnocení IP
2. Zkvalitnění poskytovaných služeb

## Zásady poskytované sociální služby

Jedná se o zásady, na kterých je založeno poskytování sociální služby v domově. Patří sem:

- Odbornost = v rámci vzdělávání pracovníků v přímé péči trvale získávat dovednosti a přijímat nové přístupy v péči o osoby s demencí.
- Týmová práce = podpora týmové práce, předávání potřebných informací o způsobu pomoci, podpory, péče uživatelům.
- Zásada důstojnosti = přístup všech zaměstnanců k uživatelům se zdvořilostí a s úctou, vytváření příjemného prostředí vstřícného uživatelům.
- Individuální přístup ke každému uživateli = při zajišťování péče přistupují ke každému uživateli s ohledem na jeho individuální schopnosti a potřeby

## Domov pro seniory Světlo, pobočka Písek

Karla Čapka 2549

397 01 Písek



## Poslání:

Posláním Domova pro seniory Světlo, pobočka Písek je poskytování pobytové sociální služby seniorům, kteří z důvodu věku nebo nepříznivého zdravotního stavu mají sníženou soběstačnost a jejichž situace vyžaduje pravidelnou pomoc jiné fyzické osoby, kterou nemohou získat ve svém domácím prostředí.

V rámci poskytované sociální služby podporujeme uživatele v zachování sociálních vztahů s rodinou a rozvíjení nových sociálních vztahů v domově. Aktivním působením na uživatele, zachováním jisté míry samostatnosti, rozhodování o své osobě a plánování poskytované sociální služby se snažíme co nejvíce přiblížit dosavadnímu běžnému způsobu života uživatelů.

## Cílová skupina

Osoby starší 55 let, kteří mají z důvodu věku nebo nepříznivého zdravotního stavu sníženou soběstačnost v základních životních dovednostech a k zajištění svých potřeb se neobejdou bez podpory nebo pomoci jiné fyzické osoby. Prioritně je služba poskytována osobám s trvalým pobytem v Jihočeském kraji.

## S ohledem na typ cílové skupiny domov neposkytuje služby:

- osobám, jejichž zdravotní stav vyžaduje péči v lůžkovém zdravotnickém zařízení
- potřebují specializovanou psychiatrickou péči
- trpí různou formou demence ve vyšším stádiu a jsou mobilní
- osobám s těžkým a středně těžkým mentálním postižením
- osobám, které jsou závislé na návykových látkách

## Cíle poskytované služby

Cíle poskytované služby jsou stanoveny vedením domova a vyhodnocovány na společných poradách vždy po uplynutí stanovené doby 1 roku v březnu.

1. Spokojený uživatel s ubytováním, stravováním, aktivizační činností  
Měřítko: dotazníky, vyhodnocení IP
2. Zkvalitnění poskytovaných služeb

## Zásady poskytované sociální služby

Jedná se o zásady, na kterých je založeno poskytování sociální služby v domově. Patří sem:

- Odbornost = v rámci vzdělávání pracovníků v přímé péči trvale získávat dovednosti a přijímat nové přístupy v péči o osoby s demencí.
- Týmová práce = podpora týmové práce, předávání potřebných informací o způsobu pomoci, podpory, péče uživatelům.
- Zásada důstojnosti = přístup všech zaměstnanců k uživatelům se zdvořilostí a s úctou, vytváření příjemného prostředí vstřícného uživatelům



→ Individuální přístup ke každému uživateli = při zajišťované péči přistupují ke každému uživateli s ohledem na jeho individuální schopnosti a potřeby



*Pohled na zahradu v Písku*



## IV. Sociální péče a aktivizační činnost

**Celková kapacita** 190 lůžek

**Počet nástupů za rok 2014:**

Domov pro seniory Písek	25	uživatelů
Domov pro seniory Drhovle	24	uživatelů
Domov se zvláštním režimem	8	uživatelů

**Počet výstupů za rok 2014:**

Domov pro seniory Písek	23	uživatelů
Domov pro seniory Drhovle	23	uživatelů
Domov se zvláštním režimem	7	uživatelů

**Počet uživatelů k 31.12.2014**

Domov pro seniory Písek	84	skutečnost	81 (17 mužů, 64 žen)
Domov pro seniory Drhovle	68	skutečnost	59 (30 mužů, 29 žen)
Domov se zvláštním režimem	38	skutečnost	36 (10 mužů, 27 žen)

**Celkem ve všech domovech:** 176 uživatelů

**Průměrný věk uživatelů:**

Domov pro seniory Písek	83,9	let
Domov pro seniory Drhovle	77,7	let
Domov se zvláštním režimem	80	let

**Za všechna domovy:** 80,5 let

**Využití kapacity za rok 2014**

Domov pro seniory Písek	97,12	%
Domov pro seniory Drhovle	86,02	%
Domov se zvláštním režimem	98,63	%

**Celkem za organizaci:** 93,9 %



### **Sociální práce a poradenství:**

Základní a odborné sociální poradenství a sociální práci zajišťují v domovech tři sociální pracovníci. Sociální poradenství je součástí každodenní činnosti - ať už stávajícím uživatelům či s potenciálním zájemcům o poskytovanou sociální službu. Hlavním cílem je nasměrování člověka v jeho nepříznivé a tíživé sociální situaci žádaným směrem a poskytnout pomoc nebo radu při řešení tohoto stavu.

### **Odborné praxe:**

Studentům sociálních oborů vysokých, vyšších odborných i středních škol umožňujeme výkon odborné praxe na pracovišti v Drhovli i v Písku. Praktikanti tuto činnost vykonávají pod vedením sociálních pracovníků, které mají dlouholetou praxi, účastní se jednání se zájemci o soc. službu, sociálního šetření, mají možnost komunikovat se stávajícími uživateli a seznámit se podrobně s děním v pobytové sociální službě. Od pracovníka pověřeného vedením praxe studenti získávají cenné zkušenosti zpětnou vazbou, týkající se jejich působení v zařízení.

### **Dobrovolnická činnost:**

Dobrovolnická činnost, která je dobrovolníkem prováděna bez nároku na finanční odměnu ve prospěch uživatelů DS Světlo, vykonávali v našem zařízení roce 2014 dobrovolníci především na pobočce v Písku. Pro domov je velkým přínosem v tom, že nenahrazuje práci profesionálů, ale rozšiřuje formu poskytované sociální služby, pomáhá rozbít možné stereotypní činnosti s uživateli, přináší nové nápady a zkušenosti pro naši práci.

Předmětem dobrovolnické práce v DS Světlo jsou:

- návštěvy osamělých uživatelů u lůžka - společník (např. četba knih, povídání,...),
- doprovod dle potřeb uživatele
- doprovod uživatele při procházkách, nákupech
- pomoc v dílně volnočasových aktivit

### **Sociální a aktivizační činnost**

V roce 2014 jsme svou činnost v oblasti sociální práce v domově pro seniory a v domově se zvláštním režimem zaměřili na zdokonalování individuálního plánování, důsledné provádění sociálního šetření u žadatelů o sociální službu a na aktualizaci stávajících metodik. Byla konána pravidelná setkání vedení domova s uživateli, jejichž cílem je zjištění spokojenosti uživatelů s poskytovanou službou, přijímání nových názorů a nápadů, jak službu zdokonalovat.

V roce 2014 byla vydána čtyři čísla D-magazínu, který obsahuje informace týkající se dění v našem domově, články a novinky obecného charakteru. Aktivizačními činnostmi jsou práce v dílně. Jsou individuální a skupinové a zahrnujeme do nich všechny činnosti, které pomáhají udržovat nebo rozvíjet schopnosti či dovednosti uživatele v různých oblastech. K udržení samostatnosti a schopnosti sebe obslužných činností napomáhá také to, že chod domova je





v rámci možností přizpůsoben přáním a potřebám uživatele, stejně jako volnost výběru nabízených aktivit. To vše se zohledňuje při individuálním plánování sociální služby s uživateli.

Nově se podařilo vytvořit a vybavit reminiscenční místnosti v Domově pro seniory v Písku i v Drhovli a v domově se zvláštním režimem. Nadále budeme usilovat o dovybavení těchto místností nábytkem a drobnostmi z dob mládí i dospělosti našich uživatelů.

Proces socializace v domově a aktivizace probíhá při kontaktu uživatele s personálem domova, s ostatními obyvateli, účastí na kulturních a společenských akcích v domově i mimo něj, společnými, nebo individuálními aktivizačními a volnočasovými činnostmi.



*Aktivizační dílna*



*Reminiscenční místnost*

Převážnou část těchto činností zajišťují aktivizační pracovníci ve spolupráci se sociálními pracovníky. Na aktivizaci běžnými denními aktivitami se podílí všichni pracovníci domova. Jednak podporou stávajících schopností a dovedností uživatelů, jednak nácvikem koordinace a samostatnosti. Ze strany personálu je snaha udržování kontaktu s přirozeným sociálním prostředím, usnadnění adaptovat se na prostředí nové, trénování kognitivních funkcí, procvičování, udržování i zlepšování motorických funkcí

V aktivizační dílně jsou činnosti zaměřené na tvorbu výrobků z různých materiálů a různými technikami. Výrobky slouží k výzdobě domova nebo jako dárky. Pravidelně probíhá kolektivní cvičení spojené s muzikoterapií s procvičováním paměti.

V průběhu roku jsou naši uživatelé zváni k účasti na různých tematických besedách a pravidelně 1x za měsíc pořádáme pro naše oslavence narozeninový den. Uživatelé mají k dispozici knihovnu a 1x týdně probíhá bohoslužba.



*Návštěvní místnost v Písku*



Dle počasí je možné využít v Drhovli přilehlý park k procházkám a k posezení. V Písku se podařilo oplotit část zahrady přiléhající k zařízení a zajistit na ni bezbariérový vstup obyvatelům domova. Jsou zde rozmístěny lavičky, kuželky a plánujeme v roce 2015 vybudovat chodníčky tak, aby našim seniorům plně vyhovovala k odpočinku.

V obou zařízeních v Drhovli i v Písku jsou zajištěny služby kadeřnice a pedikérky, kterých uživatelé hojně využívají.

V průběhu celého roku mají uživatelé možnost navštěvovat různé kulturní akce, ať už v domově nebo mimo něj.

- **Aktivizace v Domově pro seniory v Drhovli a v Písku**

Tuto volnočasovou aktivitu zajišťují aktivizační pracovníci, které připravují a nabízejí program dle přání a možností našich klientů. Na přirozené aktivizaci se podílí všichni pracovníci domova tím, že uživatele podporují ve zvládnutí jejich stávajících schopnostech a dovednostech, nácviku koordinace a samostatnosti, adaptaci v nové prostředí a udržování kontaktu s přirozeným sociálním prostředím.

V aktivizačních dílnách, ve kterých se naši klienti pravidelně scházejí, jsou činnosti zaměřeny především na procvičování jemné motoriky. Pod vedením aktivizačních pracovníků zde klienti tvoří výrobky různými technikami, jako je háčkování, cupování, pletení, stříhání, lepení a šití z různých materiálů. Tyto výrobky slouží k výzdobě domova nebo jako dárky pro účinkující při různých akcích.

V rámci aktivizace pravidelně probíhá skupinové cvičení s hudbou, procvičování paměti a smyslů. Uživatelé mají k dispozici knihovnu, pravidelné bohoslužby, kroužek vaření, skupinové čtení a přednášky na různá témata.

V Drhovli se nabízí posezení v zámeckém obchůdku a v Písku posezení na recepci, která je v bezprostředním sousedství s cukrárnou. Zde mohou sledovat televizor, a k příjemnému posezení si mohou objednat kávu či čaj za velmi příznivé ceny.



*Procvičování jemné motoriky*



*Recepce v Písku*



## Z pravidelných aktivit v roce 2014 bylo možné využívat tyto činnosti:

- **AKTIVIZAČNÍ DÍLNA** - v dopoledních hodinách v pracovní dny, společné vyrábění různých dekorací a dárků, spojené s trénováním motoriky, kognitivních a paměťových funkcí
- **KONDIČNÍ CVIČENÍ** - skupinové cvičení 3x týdně
- **KULINÁŘSKÝ KOUTEK** - 1x týdně, příprava občerstvení, povídání o jídle spojené s tréninkem paměti a udržováním kognitivních funkcí
- **BOHOSLUŽBY** - s doprovodem v sobotu v místní kapli
- **KNIHOVNA** - možnost využívat knihovnu domova ve stanoveném čase, nebo individuálně
- **FILMOVÝ KOUTEK** - 1x týdně společné sledování filmů spojené se vzpomínáním (v Drhovli)
- **INDIVIDUÁLNÍ A SKUPINOVÉ AKTIVIZACE** - probíhají vždy v čase dohodnutém s klienty
- **NAROZENINOVÝ DEN** - 1x měsíčně společně oslaví narozeniny všichni, kdo se narodili v daném měsíci



Zámecký obchůdek

### • **Aktivizace v Domově se zvláštním režimem v Drhovli**

Ranní aktivizace uživatelů je zaměřena na orientaci v čase a místě, aktuální informace týkající se domova a všedního života, přípravu stolování, lehké skupinové cvičení.

V rámci dopolední aktivizace jsou uživatelé rozděleni do tří skupin dle svých individuálních možností a schopností. Program terapií byl tvořen dlouhodobě a důraz je kladen na to, aby bylo vyhověno přání uživatele a aby činnosti byly smysluplné. Samozřejmostí je svobodná vůle každého uživatele při účasti na činnostech a možnost kdykoliv skupinu opustit.

**Činnosti první skupiny:** pletení, háčkování, ruční šití, strojové šití, stříhání molitanu do ušitých polštářků, navlékání korálků, výrobky z papíru, kreslení, koláže, muzikoterapie, křížovky, udržování sociálních návyků.

**Činnosti druhé skupiny:** podněty pro aktivitu smyslů spojené s tréninkem paměti, procvičování paměti, prvky reminiscenční terapie, vzpomínkové terapie nad fotoalby, relaxační cvičení, muzikoterapie.

**Činnosti třetí skupiny:** muzikoterapie, sledování filmů, pohybové aktivity např. s míčem, rozvoj jemné motoriky, podněty pro aktivitu smyslů.

Odpolední aktivity jsou přizpůsobeny přáním uživatelů. Ti mají možnost účastnit se společného sledování filmů na přání, procházek, posezení na terase, nákupů v místním obchůdku, činností





v dílně, individuálních rozhovorů v rámci návštěv na pokojích, stolních her, pohybových her. Poslední čtvrtletí v domově probíhala pravidelně canisterapie, která měla u uživatelů velký úspěch.

Další aktivity v domově: kulturní akce společně pro domov se zvláštním režimem a domov pro seniory a společné oslavy narozenin, Adventní slavnost, která je v rámci zavedené tradice samostatná a v rámci které se v krásně vánočně vyzdobené jídelně sejdou uživatelé se svými rodinami, přáteli a personálem. Bohatě pohoštění připravují zaměstnanci DZR a zajištěna je i živá hudba. Vánoční koledy si společně zaspívají klienti, jejich blízcí, hosté i zaměstnanci.

## PŘEHLED KULTURNÍCH AKCÍ V ROCE 2014 PRO VŠECHNY UŽIVATELE

**MASOPUSTNÍ VESELICE** – k tanci a poslechu hrála Písecká čtyřka, taneční rej v maskách



*Opékání špekáčků v Písku*

**VELIKONOČNÍ ZÁBAVA** – zahrála Písecká čtyřka, v Drhovli byla součástí výtvarná dílna spolu s dětmi ze ZŠ Mirovice

**OPÉKÁNÍ ŠPEKÁČKŮ S HUDBOU** – písecká pobočka (*viz foto*)

**PÁLENÍ ČARODĚJNIC** – v Drhovli venkovní posezení, opékání buřtů

**SPORTOVNÍ HRY** – soutěžní odpoledne plné sportovních aktivit

**PÍSEK** – malý výlet autem na prohlídku soch z písku a malé nákupy

**POUŤOVÁ ZÁBAVA** – k tanci a poslechu zahrála Písecká čtyřka a podávaly se koláčky a káva

**SLUNEČNICE** – vystoupení pěveckého

souboru Divadla Slunečnice z Brna

**MEZINÁRODNÍ FOLKLÓRNÍ FESTIVAL** – vystoupení zahraničních souborů

**ZÁMECKÁ SLAVNOST** – venkovní slavnost s hudbou, vystoupeními a prodejem výrobků z aktivizačních dílen a občerstvení, výtěžek je využíván na volnočasové aktivity klientů

**ROTOPEDTOURS A PĚŠKOTOURS** – zapojení se do měsíce aktivního pohybu organizovaného Národní sítí podpory zdraví, z.s.

**HASIČI** – návštěva HZS Písek s ukázkami techniky

přednáška o vzniku přehrady - **ORLICKÁ PŘEHRADA**

**PLES SENIORŮ v Písku** – již tradičně pořádaný ples s bohatým kulturním programem (*viz foto*)

**ADVENTNÍ DÍLNÍČKA** – zahájení adventu a výroba adventních dekorací (*viz foto*)

**MIKULÁŠSKÁ ZÁBAVA** – k tanci i poslechu zahrála Písecká čtyřka, nadílku rozdala 9. třída ZŠ Mikoláše Alše z Mirovic

**ADVENTNÍ STŘEDA** – taneční vystoupení dětí ze ZŠ Cehnice, zpívání s harmonikou

**ADVENTNÍ STŘEDA** – tematické adventní sborové vystoupení Gymnázia Strakonice

**VÁNOČNÍ POSEZENÍ** – posezení s občerstvením a tematickým programem

**SILVESTROVSKÉ POSEZENÍ** – posezení s občerstvením a hudebním doprovodem pana starosty Drhovle a s tancem





*Adventní dílnička*



*Ples seniorů*

## **ZÚČASTNILI JSME SE:**

**SETKÁNÍ SENIORŮ NA DUBÍ HOŘE** – přijali jsme pozvání starostky Drhovle paní Havlíkové

**MUZIKÁLU** – Adam a Eva v Praze, pozvání od ředitele DOZP Osek

**SPORTOVNĚ-VĚDOMOSTNÍCH HER** - soutěžní klání v Seniorském domě v Písku

**WESTERNOVÉHO DNE** – tradiční odpoledne v Domově Petra v Mačkově (*viz foto*)

**SPORTOVNÍCH HER** – soutěžní klání na sportovních hrách v DS a DZR ve Strakonících

**VÝSTAVY NA LIDICKÉ VE STRAKONICÍCH** – návštěva výstavy rukodělných prací seniorů a účast na ní



*Westernový den*



*Mezinárodní folklórní festival*





## V. Zdravotní péče

Zdravotní péče je poskytována 24hodin denně **registrovanými všeobecnými sestrami a sestrami pod odborným dohledem**, které navrhují, koordinují, poskytují a vyhodnocují individuální léčebný postup u konkrétního pacienta a koordinují poskytování dalších potřebných zdravotních služeb.

Zdravotní péči zde vykonává praktický lékař v návštěvních hodinách: v DS pobočka Písek úterý od 9:00 hod., v DS Drhovle ve čtvrtek od 9:00 hod., 1x měsíčně do DS Drhovle dochází odborný lékař psychiatr.



Uživatelé mají možnost ponechat si svého praktického lékaře, který dle potřeby do zařízení dochází. V případě, že jsou uživatelé registrováni u některých specialistů, jsou jim zajišťovány pravidelně kontroly v těchto odborných ambulancích, případně je zajišťován i doprovod pracovníkem.

### **Indikované výkony - zdravotní péče prováděná dle odbornosti 913**

- péče o pacienty závislé na sondové výživě (nasogastrická, nasojejunální, peg atd.)
- ošetření stomií
- provádění klyzma, laváže, ošetření permanentního katétru a zavadění u žen
- příprava a aplikace ordinované infuzní terapie
- aplikace injekcí (i.m,s.c)
- ošetřovatelská rehabilitace
- měření fyziologických funkcí(TK,TT,P)
- měření glykémie glukometrem
- ošetření kožních lézí přístrojovou technikou (biolampa)
- aplikace inhalační léčebné terapie
- nácvik a zaučování aplikace inzulínu
- převazy ran včetně dekubitů



## Prevence a redukce rizikových pádů u seniorů

Nejohroženější skupinou jsou senioři starší 70 let. Následkem pádů jsou často zlomeniny, zejména zlomeniny krčku kosti stehenní. Může tak docházet k celkovému zhoršení zdravotního stavu a imobilitě seniora. Proto je důležité poskytovat seniorům co nejkvalitnější péči zaměřenou na prevenci a redukci pádů. Nejčastější příčinou pádu je ztráta rovnováhy při chůzi a zakopnutí. Abychom eliminovali zjištěné příčiny pádů, přistupujeme k mnoha opatřením, která jsou podstatná pro zabránění pádů. O těchto opatřeních rozhoduje pracovní tým včetně vedení domova. Výskyt pádů pravidelně zaznamenáváme a čtvrtletně vyhodnocujeme.

## Rehabilitace

K nejčastějším diagnózám, se kterými jsou uživatelé odesíláni lékaři na rehabilitaci, patří stavy po cévních mozkových příhodách, frakturách, s artrózami kloubů, vertebrogenním syndromem. V poslední době hodně pracujeme s uživateli domova se zvláštním režimem, kteří trpí Alzheimerovou chorobou či jinou formou demence. V našem Domově je rehabilitace důležitou složkou v péči o uživatele sociální služby, kterou využívá asi 60 % všech uživatelů zařízení.

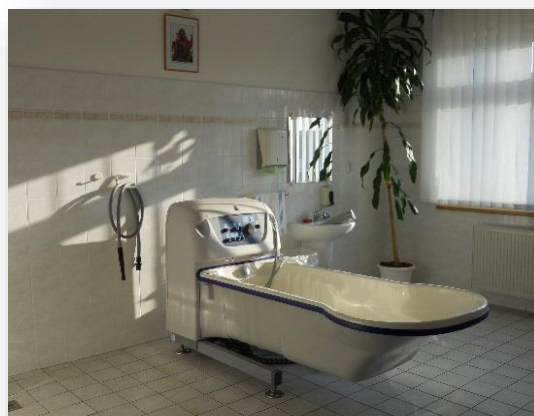
V případě zdravotních potíží, navštíví-li uživatel praktického nebo odborného lékaře, je mu rehabilitace poskytnuta na základě jeho ordinace bezplatně. Účinnost poskytnuté rehabilitační léčby zkontroluje doporučující lékař při následné kontrole po ukončení rehabilitace. Mobilní uživatelé navštěvují procedury sami, částečně imobilní uživatelé jsou na jednotlivé procedury svázeni personálem zařízení. Za zcela imobilními uživateli, dochází pracovnice rehabilitace na pokoje.

Rehabilitace je prováděna formou:

- **Hydroterapie**  
naše zařízení disponuje polohovacími vanami, které jsou vybaveny perličkovými a vířivými tryskami
- **Elektroterapie**  
disponuje elektromasážními přístroji, biolampami, kruhovými a plochými magnety

### Fyzioterapie

V rámci fyzioterapie jsou prováděny úkony jak individuální, tak i skupinové léčebné tělesné výchovy. Dále je poskytována uživatelům masáž reflexní a masáž klasická, u kterých ve většině případů předchází nahřátí soluxem. Součástí náplně práce pracovníka rehabilitace je nácvik stoje a následně i chůze. U imobilních uživatelů provádíme rehabilitaci přímo na pokojích.



## Léčebná tělesná výchova

Léčebná tělesná výchova je prováděna formou skupinového cvičení, pro které využíváme tělocvičnu v pobočce Písek a společenský sál v Drhovli. Při skupinovém cvičení využíváme různé druhy náčiní, např. hůlky, kroužky a jiné. Individuální cvičení provádíme na pokojích, a je zaměřeno na každého uživatele dle diagnóz. Ošetrovatelská rehabilitace je zavedena z důvodu přibývajícího počtu imobilních uživatelů, zaměřuje se na procvičení končetin pasivně i aktivně s dopomocí, prevence svalových kontraktur, dechová gymnastika, dle stavu uživatele vertikalizace do sedu, snažíme se o zachování co největší soběstačnosti uživatele



*Tělocvična.....*



## VI. Ošetrovatelská péče

Ošetrovatelská péče je poskytovaná 24hodin denně **pracovníky v sociálních službách**.

Přímá obslužná péče je spojena s dopomocí při zvládnání běžných úkonů péče o vlastní osobu a je dána mírou soběstačnosti konkrétního uživatele. Jedná se o úkony spojené s hygienou, podáváním stravy, péčí o prádlo a čistotu prostředí.

Při péči o uživatele je dbáno na dodržování práv uživatelů, jsou dodržována pravidla ochrany intimity, prevence vzniku závislosti na službě a postupuje se podle stanovených předpisů a v souladu s přáními a potřebami uživatele.

Pracovníci přímé obslužné péče mají k dispozici řadu pomůcek usnadňujících výkon přímé obslužné péče a zároveň zvyšujících komfort pohodlí uživatelů. K dispozici tak mají např. moderní pomůcky usnadňující manipulaci s imobilními uživateli (koupací křeslo, přepravní transportní pomůcky aj.), polohovací pomůcky do lůžka a kvalitní kosmetické přípravky určené k hygieně a péči o kůži. Byly zakoupeny další evakuační podložky, antidekubitní matrace, relaxační křesla, servírovací stolky, mobilní zástěny a dále se pracuje na zlepšení prostředí pro uživatele. Odd. zvláštního režimu bylo vybaveno novými židlemi na jídelně.

Všechny registrované sociální služby mají své stálé zaměstnance a uživatelé domova se tak setkávají stále se stejnými pracovníky, na které jsou zvyklí, což je přínosné především pro uživatele domova se zvláštním režimem a v rámci procesu individuálního plánování.



Dlouhodobě se snažíme o individuální přístup k uživatelům, vítáme návštěvy rodinných příslušníků, přátel našich uživatelů, podporujeme jejich zapojení do dobrovolnických činností.



## VII. Hospodaření organizace

### Majetek organizace a zdroje jeho krytí:

Organizace hospodaří se svěřeným majetkem uvedeným v přílohách ke zřizovací listině včetně majetku získaného vlastní činností nebo darem, tj. i s peněžními prostředky získanými vlastní činností, přijatými z rozpočtu zřizovatele, ze státního rozpočtu, prostředky svých fondů, peněžními dary od fyzických a právnických osob včetně prostředků poskytnutých ze zahraničí, z rozpočtu Evropské unie a podle mezinárodních smluv z finančních mechanismů.

Základními zdroji finančních prostředků v roce 2014 byly platby od uživatelů našich služeb, dotace MPSV, příspěvek zřizovatele a plnění od zdravotních pojišťoven. Doplnkovými zdroji financování byly i dotace měst a obcí.

Organizace se řídí zákonem č. 250/2000 Sb., zákonem č. 320/2001 Sb., o finanční kontrole, v platném znění a dalšími souvisejícími platnými právními úpravami a vnitřními předpisy zřizovatele.

### Rozbor hospodaření:

Organizace hospodaří dle finančního, odpisového plánu a plánu pořízení investic, které schvaluje Rada Jihočeského kraje.

### Hospodářský výsledek 2014

	Hlavní činnost	Hospodářská činnost	Celkem
Náklady celkem	64.192.740,16	0,-	<b>64.192.740,16</b>
Výnosy celkem	65.490.277,53	0,-	<b>65.490.277,53</b>
HV před zdaněním	1.388.967,37	0,-	<b>1.388.967,37</b>
HV po zdanění	1.297.537,37	0,-	<b>1.297.537,37</b>

Výsledek hospodaření před zdaněním činil 1.388.967,37 Kč, daň z příjmu 91.430,-Kč. Organizace se dostala po zdanění daňové úspory za rok 2011 do zisku 1.297.537,37Kč.

Výše zisku po zdanění za rok 2014 bude po schválení Radou JK použita na uhrazení ztráty z minulých let.





### Přehled plnění za zdravotní pojišťovny:

	<b>Plán</b>	<b>Skutečnost</b>	<b>Rozdíl</b>
VZP	3.046.000,-	2.275.753,-	- 770.247,-
VOZP	458.000,-	329.480,-	- 128.520,-
ZPMV	89.000,-	60.951,-	-28.049,-
ČPZP	231.000,-	88.701,-	- 142.299,-
OZP	81.000,-	5.518,-	- 75.482,-
CELKEM	3.905.000,-	2.768.833,-	- 1.136.167,-

Osobní náklady na střední zdravotnický personál byly ve výši 8.772.322,- Kč.

Úhrady výkonů od zdravotních pojišťoven na pokrytí těchto nákladů bylo ve výši 31,56%.

### Zhodnocení HV:

Z hlediska hospodaření organizace lze rok 2014 hodnotit pozitivně. V jeho průběhu bylo realizováno několik investičních akcí, které přispěly ke zkvalitnění poskytování sociálních služeb.

Stejně jako v minulých letech byl proveden audit hospodaření organizace, který neshledal žádná pochybení v rámci hospodárneho využívání prostředků. Ověřená účetní závěrka k 31. 12. 2014 domova pro seniory zřizovatelem, vypovídá věrný a poctivý obraz aktiv a pasiv k 31. 12. 2014, nákladů, výnosů a výsledku jeho hospodaření za rok 2014 v souladu s českými právními předpisy a je bez výhrad.

V roce 2014 byly na pokrytí nákladových položek využity v maximální míře možnosti příslušejících příjmů za podmínky dodržování platné legislativy, zejména zákona o sociálních službách. Náklady na poskytované sociální služby byly plně pokryty zdroji ve stavu před zdaněním.

### Dotace z MPSV pro rok 2014:

Pro rok 2014 příspěvková organizace žádala MPSV o dotaci na osobní náklady ve výši 16. 598. 000,- Kč.

Z toho pro službu DS Písek	<b>6. 900.000,- Kč</b>
DS Drhovle	<b>5. 674.000,- Kč</b>
DZR	<b>4. 024.000,- Kč.</b>

### Přiznaná dotace od MPSV na rok 2014 byla ve výši 15.994.000,- Kč.

V měsíci listopadu naše organizace požádala MPSV o dofinancování, které bylo schválené ve výši 199.400,- Kč.



**Celková přiznaná dotace 16.193.400,- Kč činí 97,56% z požadované dotace na rok 2014. Přídělená dotace pokryla osobní náklady pouze z 65,04 %.**

#### Přehled fondů:

V souladu s § 29 Zákona č. 250/2000 Sb., o rozpočtových pravidlech územních rozpočtů, hospodaří organizace s těmito fondy:

	Stav k 1. 1. 2014	Stav k 31. 12. 2014
Fond odměn	0,-	0,-
FKSP	96.516,79	223.451,79
Rezervní fond	79.896,37	93.905,37
Investiční fond	14.145.016,38	12.001.357,35
<b>CELKEM</b>	<b>14.321.429,54</b>	<b>12.318.714,51</b>

#### Investiční akce:

Provedené investiční akce	/v tis. Kč/
Revitalizace zahrady – Drhovle celkem	1.138
Z toho: investiční fond – vlastní zdroje	368
dotace operačního programu ŽP	770
Venkovní osvětlení	386
Oprava osvětlení kuchyně	183
Oprava balkonů Písek	127
Oprava služebních bytu	700
Plynová pánev	139
Konvektomat	478
Výměna oken a vnitřních dveří Drhovle 2013/2014	4.289
Nářezový stroj	70
Univerzální robot	65
Sušička prádla	103
Osobní automobil	298
Klimatizace kuchyně	494
Oprava teplovodu	450
Výměna detekčních systémů	82
Modernizace kotelen č.1 a č.3	744
<b>Celkem investice</b>	<b>9.746</b>

V průběhu roku 2014 byly provedeny opravy z důvodů havárií na zařízeních, které jsou nezbytné k provozování kvalitní sociální služby. Finanční prostředky na opravy byly čerpány z prostředků investičního fondu v celkovém objemu 351.214,- Kč.



Finanční prostředky byly použity na tyto opravy z důvodu havárií:

- dva zásobníky na vodu v kotelně v Drhovli v celkové výši 63.382,- Kč
- nákup ponorného čerpadla do vrtu v Drhovli ve výši 70.777,- Kč
- výměna transformátoru ve výši 209.660,- Kč
- ponorné čerpadlo do vrtu ve výši 7.395,- Kč

**Domov pro seniory Světlo byl obdarován dary v celkové hodnotě 37.519,- Kč**

Velice si vážíme rozhodnutí dárců přispět finančně i materiálně ke zkvalitnění námi poskytovaných sociálních služeb a všem dárcům děkujeme.

**Organizace zajišťuje fungující kontrolní systém** dle Zákona 320/2001 Sb. ve znění zákona č. 482/04 Sb. o finanční kontrole v souladu s vyhláškou č. 416/04 Sb.

**1) Vnitřní kontrolní systém** slouží k informování vedoucích pracovníků o nakládání s veřejnými prostředky a k zajištění hospodárného a účelného výkonu činností zabezpečovaných naší organizací. Nezbytnou součástí funkčnosti vnitřního kontrolního systému je stanovení pravomoci vedoucích a ostatních pracovníků při provádění a kontrole operace, zejména při uzavírání smluv, přípravě výběrového řízení. Toto je v naší organizaci stanoveno pracovními náplněmi, podpisovými právy, oběhem účetních dokladů, organizačním řádem.

**2) Subjekty řídicí finanční kontroly v naší organizaci:**

příkazce operace – ředitelka

**3) Veškeré účetní operace předcházejí předběžné řídicí kontrole, o kterých se vedou písemné záznamy.**



## VIII. Stravovací úsek

Celodenní strava (snídaně, oběd, svačina, večeře) je připravována v kuchyni domova a řídí se zásadami správné výživy. Jídelní lístky (dle období letní a zimní varianta) sestavuje vedoucí stravovacího úseku po konzultaci a schválení s nutriční terapeutkou.

Strava je připravována v kuchyni domova, s možností výběru oběda ze tří variant, snídaně a večeře ze dvou variant. Pracovníci se při práci řídí vypracovaným systémem HACCP.

V roce 2014 byla do kuchyně domova nainstalována nová klimatizační jednotka, vyměněny pohonné agregáty k chladicím boxům, zakoupena plynová pánev, multifunkční konvektomat, nářezový stroj a dva kusy mobilních ohřívacích van na stravu. Kuchyně byla dovybavena novým nádobím a moderními pracovními pomůckami.



*Kuchyně domova*



Stravování je poskytováno klientům s ohledem na jejich mobilitu, buď ve společných jídelnách, nebo v jednotlivých pokojích, na které se strava rozváží. Vzhledem k zachování soběstačnosti klienta je naší snahou, aby se co největší počet klientů stravoval mimo vlastní pokoj.

Připravené jídlo je klientům vydáváno formou tabletového systému, což znamená, že pracovníci kuchyně připravenou stravu vydávají přesně podle stanovených norem do jednotlivých tabletů (speciální tácy s termónadobami na talíře, polévkové misky, nápoje) dle konkrétních specifikací, dle naordinovaných diet, zvláštní úpravy stravy apod.





Tento způsob výdeje stravy je vysoce hygienický, bezpečný, kontrolovatelný.

V roce 2014 jsme uvařili celkem 241 702 porcí jídel (snídaně, obědy, večeře, druhé večeře pro diabetiky, přesnídávky).

**Přehled o počtu připravených porcí jídel** pro uživatele služby, počtu obědů pro zaměstnance domova a cizí strážníky podávají níže uvedené tabulky:

strava	Uživatelé počet porcí	zaměstnanci	cizí strážníci (brig.)	celkem
snídaně	61090			
oběd	61208	7481	959	69648
svačina	61090			
večeře	57707	35	19	57761
<b>CELKEM</b>	241702			

Strava je podle potřeb, či přání klientů, také mechanicky upravována (např. krájená strava, mletá a mixovaná). V pravidelných měsíčních intervalech je sledována hmotnost klientů a díky tomu můžeme flexibilně reagovat na váhové výkyvy, například změnou, či úpravou nutriční péče.

V zařízení probíhá komunikace mezi klienty, personálem a pracovníky stravovacího provozu, což nám umožňuje pružně reagovat na přání a požadavky ze strany klientů. Klienti také mohou využít pro různé náměty, pochvaly, přání, či stížnosti schránky důvěry, které jsou umístěny v obou pobočkách domova.

Abychom byli schopni poskytovat klientům kvalitní, bezpečnou a nutričně vyváženou stravu, a rovněž abychom mohli zavádět nové, moderní metody a technologické postupy přípravy stravy, účastní se vedoucí úseku, hlavní kuchař i kuchařky dalšího odborného vzdělávání. Poznatky získané na seminářích a školeních pak předávají ostatním pracovníkům úseku a aplikují v praxi.



## IX. Personální zabezpečení služeb

Péči o seniory zajišťuje tým složený ze zdravotnických pracovníků, pracovníků v sociálních službách (pracovníci v přímé péči, aktivizační pracovníci) a sociální pracovníci.

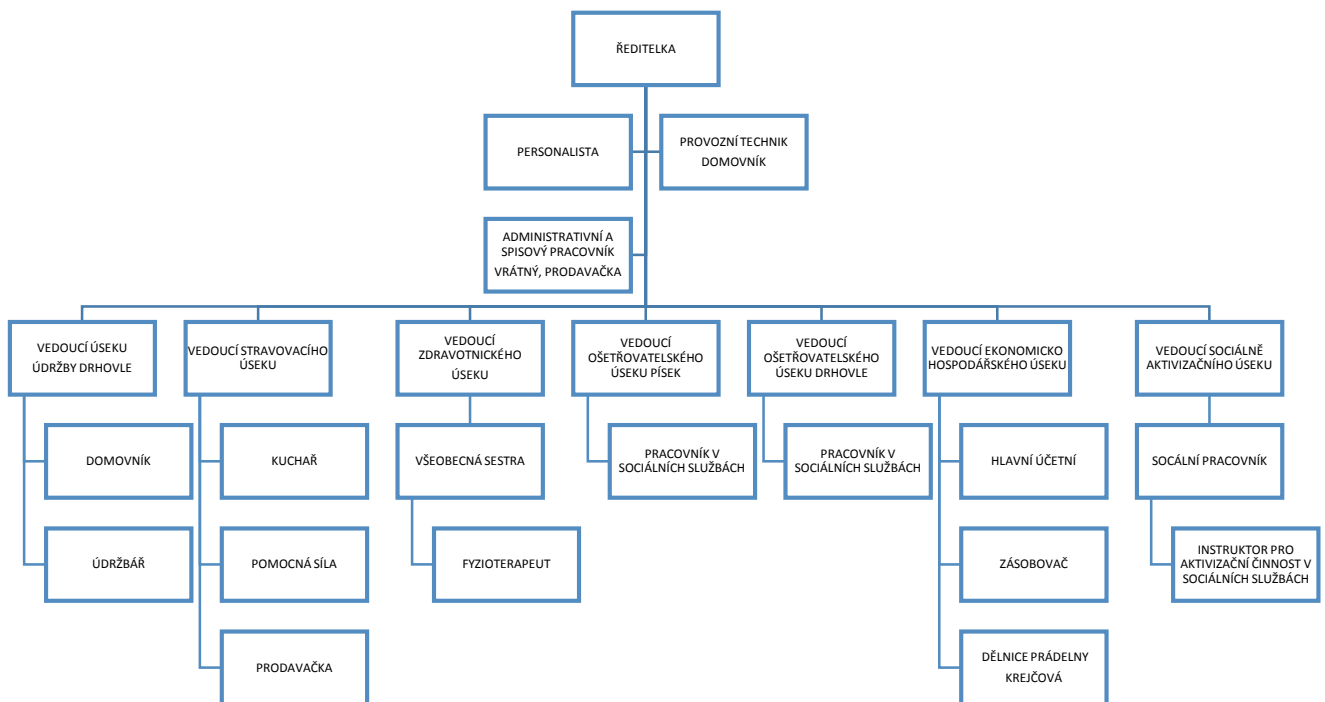
Zázemí pro ně vytváří pracovníci úseku administrativy, sociálně-aktivizačního, ekonomicko-hospodářského a stravovacího a úseku a pracovníci údržby.

Přehled o zaměstnancích na jednotlivých pracovních pozicích je uveden v tabulce:

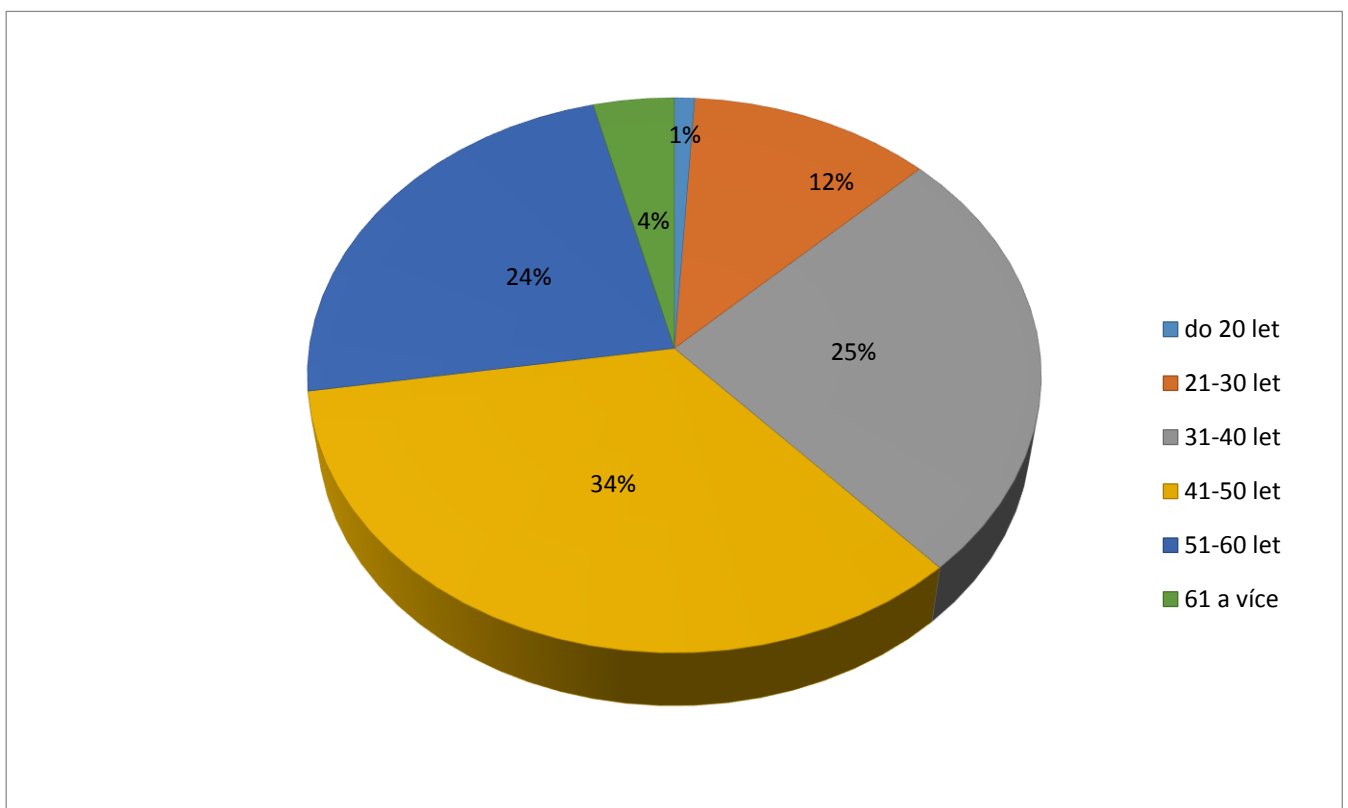
název úseku	pracovní pozice	počet pracovníků na dané pozici	počet pracovníků úseku celkem
<b>Administrativa</b>	ředitelka	1	4
	administr. a spis. Pracovník	1	
	provozní technik	1	
	personalistka	1	
<b>Ekonomicko-hospodářský</b>	vedoucí úseku	1	5
	účetní	1	
	hospodářka	1	
	prádelna	2	
<b>Stravovací úsek</b>	vedoucí úseku	1	12
	kuchař	4	
	pomocná síla	7	
<b>Údržba</b>	vedoucí údržby	1	5
	údržbář	4	
<b>Sociální práce aktivizace</b>	vedoucí úseku	1	9
	sociální prac.	2	
	aktivizační prac.	6	
<b>Zdravotní úsek</b>	vedoucí úseku	1	22
	SZP	20	
	zdravotnický asistent	1	
<b>Ošetřovatelský úsek</b>	vedoucí úseku	1	48
	PSS	47	
<b>celkem pracovníků</b>			<b>105</b>



## Schéma zaměstnanců a jejich pracovní zařazení

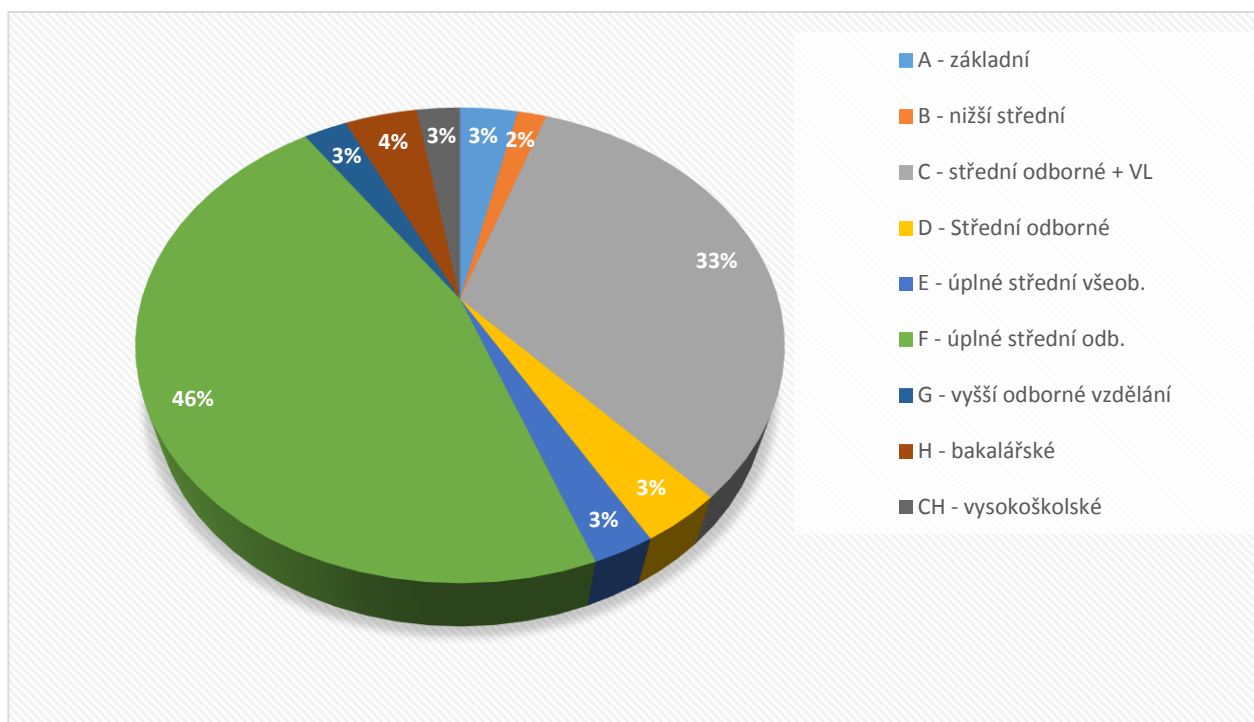


## Věková struktura zaměstnanců v procentech



Počty zaměstnanců dle stupně vzdělání v procentech:

stupeň vzdělání	muži %	ženy %	celkem %
A - základní	0,87	2,61	3,48
B - nižší střední	0,00	1,74	1,74
C - střední odborné + VL	11,83	21,21	33,04
D - Střední odborné	0,87	2,61	3,48
E - úplné střední všeob.	0,00	2,61	2,61
F - úplné střední odb.	11,30	34,78	46,08
G - vyšší odborné vzdělání	0,00	2,61	2,61
H - bakalářské	0,00	4,35	4,35
CH - vysokoškolské	0,00	2,61	2,61
celkem	24,87	75,13	100,00





## Vzdělávání zaměstnanců

Celoživotní vzdělávání vychází ze zákona č. 108/2006 Sb., o sociálních službách a zákona č. 96/2004 Sb., o nelékařských zdravotnických povoláních. Vedoucím pracovníkem je u všech zaměstnanců každoročně zpracován individuální vzdělávací plán.

### Vzdělávací akce uskutečněné v roce 2014

Název kurzu
Normy chování na pracovišti
Prevence vzniku a šíření infekčních onemocnění, osobní a provozní hygiena pro pracovníky v sociálních službách
Přístupy a komunikace s lidmi s demencí
Ošetrovatelská dokumentace v zařízeních sociální služby
Novinky v KPR-neodkladná resuscitace.
Vzpomínkové aktivity a jejich význam v sociálních službách
Základy etiky v sociálních službách
Zvládání agrese v kontaktu s klientem
Volnočasové aktivity
Individuální plánování sociálních služeb



## X. Kontroly DS Světlo

V naší organizaci je zaveden vnitřní kontrolní systém v souladu s ustanovením zákona č. 320/2001 Sb. o finanční kontrole ve veřejné správě a jeho prováděcí vyhlášky v platném znění. Na základě těchto právních předpisů byly v organizaci vypracovány vnitřní řády, směrnice, harmonogramy a metodické pokyny, které jsou závazné pro všechny vedoucí zaměstnance a pracovníky.

Vnitřní kontrolní systém je zabezpečován příkazem operací, správcem rozpočtu, hlavní účetní a vedoucími zaměstnanci tak, aby se zajistilo hospodárné využití rozpočtových prostředků. Na pravidelných poradách vedení organizace se projednávaly výsledky kontrol a přijímaly se opatření k odstranění zjištěných nedostatků.

### Přehled o vykonaných kontrolách v Domově pro seniory světlo v roce 2014:

22. 1. 2014

- **Finanční úřad** – daňová kontrola skutečností rozhodných pro případné stanovení povinnosti odvodu za porušení rozpočtové kázně dle § 44 zákona č. 218/2000 sb. Kontrolou nebyly zjištěny skutečnosti rozhodné pro stanovení povinnosti odvodu za porušení rozpočtové kázně. Nebyly shledány žádné závady.

Únor 2014

- **Úřad práce ČR**, kontaktní pracoviště Písek – kontrola využití příspěvku na péči – bez závad

3. 2. 2014

- **Okresní správa sociálního zabezpečení** – kontrola nedoplatků na sociálním pojištění – bez nedostatků

3. 2. 2014

- **Vojenská zdravotní pojišťovna ČR** – kontrola nedoplatků na zdrav. pojištění – bez závad

4. 2. 2014

- **Všeobecná zdravotní pojišťovna** - kontrola nedoplatků na zdravotním pojištění – bez závad

5. 2. 2014

- **Zdravotní pojišťovna Ministerstva vnitra ČR** – kontrola nedoplatků na zdrav. pojištění – bez závad



25.3.2014

→ **Krajská hygienická stanice JČK** – plnění povinností provozovatele potravinářského podniku – kuchyně – bez závad

5. 5. 2014

→ **Finanční úřad** – kontrola daňových nedoplatků – bez závad

4.6.2014 –

→ **Krajského úřadu JČK** – odboru legislativy a vnitřních věcí – odd. správní – průběžná kontrola veřejné sbírky – bez závad

19.6.2014

→ **Krajská hygienická stanice JČK** – kontrola přeočkování proti pneumokokovým nákazám – bez závad

21. 7. 2014

→ Provedení auditu čerpání neinvestiční dotace z kapitoly 313 MPSV státního rozpočtu na rok 2013 – vyúčtování dotace podává věrný a poctivý obraz o čerpání dotace za rok 2013 v souladu s podmínkami rozhodnutí MPSV evidenční č. A0350/2013 – bez závad.

19.6.2014

→ **EKO-SIGNET** Č. Budějovice na evidenci, používání a uskladnění chemických látek, odpadů, ČOV – bez nedostatků

11.8.2014

→ **Okresní správa sociálního zabezpečení** na plnění povinnosti v nemocenském pojištění, důchodovém pojištění, odvodů na sociální zabezpečení a příspěvků na státní politiku zaměstnanosti – bez nedostatků

25.11.2014

→ **Krajská hygienická stanice** Č. Budějovice na stravovací úsek domova – bez nedostatků



## XI. Stížnosti a poděkování

### Přehled stížností 2014:

Celkem podáno za **DZR a DS Drhovle** – **2 stížnosti** z toho:

v I. pololetí 2014 – 0

v II. pololetí 2014 – 2 – **oprávněné** / vyřízené (spor mezi uživateli)

Celkem podáno za **DS Písek** – **3 stížností** z toho:

- v I. pololetí 2014 – **1** - **neoprávněná** – ztráta SIM karty vlastní vinou uživatele
- v II. pololetí 2014 – **2** – **oprávněné** / vyřízená (spor mezi uživateli)

### Přehled poděkování 2014:

Za DS Drhovle – II. pololetí 2014 – 3 poděkování za práci

Za DS Písek - I. pololetí 2014 - 1 poděkování za práci

## XII. Poskytování informací podle zák. č. 106/1999 Sb.

Výroční zpráva je zpracována na základě zák. č. 106/1999 Sb. o svobodném přístupu k informacím, ve znění pozdějších předpisů. Obsahuje základní údaje o organizaci, představuje služby poskytované uživatelům, podává přehled o personálním zajištění a seznamuje s hospodařením organizace v roce 2014

- Počet podaných žádostí o informace: 0
- Počet vydaných rozhodnutí o odmítnutí žádosti: 0
- Opis podstatných částí každého rozsudku soudu: 0
- Výčet poskytnutých výhradních licencí: 0
- Počet stížností podaných podle §16a: 0





Další informace vztahující se k uplatňování tohoto zákona:

Zveřejňování informací DS Světlo bylo zajištěno též prostřednictvím webových stránek ([www.dps-svetlo.cz](http://www.dps-svetlo.cz)) či sdělovacích prostředků. Veřejnost je informována také prostřednictvím médií (tisk, rozhlas, televize) a na základě zodpovězených dotazů novinářů. Rovněž bylo poskytnuto blíže nespecifikované množství informací podaných v rámci běžné praxe, nevyžádaných dle zákona.

### Zveřejňování informací prostřednictvím webových stránek:

Adresa: <http://www.dps-svetlo.cz/>

Zveřejněny jsou především tyto dokumenty:

- Ceník DSS Drhovle
- Ceník DSS DZR Drhovle
- Ceník DSS Písek
- Formuláře
  - Vyjádření lékaře (součást žádosti o umístění)
  - Žádost o přijetí do DS Světlo - Drhovle, DZR Drhovle, pobočka Písek
- Katalog služeb
- Informační letáček
- D – magazín
- Pravidla pro evidenci a vyřizování stížností
- Standardy kvality v DSS
- Vyhodnocení dotazníků na kvalitu služeb
- Výroční zprávy
- Zřizovací listina
- Vnitřní pravidla DSS Drhovle, DZR Drhovle, pobočka Písek
- Výběrová řízení
- Veřejné sbírky



## XIII. Střípky z Domova

### VNITŘNÍ PROSTORY DOMOVA .....

*Vstupní hala DS Světlo, pobočka Písek...*



*Kaple v DS Světlo, pobočka Písek...*



*Klubovna v DS Drhovli...*



*Knihovna v DS Drhovle...*



## AKTIVIZACE UŽIVATELŮ....



*Cvičení jemné motoriky.....*



*Práce v aktivizační dílně.....*





**Z VÝROBKŮ NAŠICH UŽIVATELŮ.....**





**Sportovní hry.....**



**Canisterapie.....**

**Zpívání a cvičení paměti.....**





**Z ČINNOSTÍ DOMOVA.....**



*Velmi oblíbené vaření a pečení....*



**Z HUDEBNÍCH AKCÍ A VÝLETŮ.....**

***Ples seniorů – vystoupení souboru „Řepické babiči“***



*Václavská zábava.....*



*Oslava narozenin.....*







*Návštěva u HZS Písek....*



*Pěškotours....*



*Návštěva soch z písku....*



*Setkání seniorů v Dubí Hoře.....*



*Mikuláš 2014...*



*Sedmiboj v Seniorském domě v Písku....*



## **XIV. Závěrečné slovo ředitelky Domova**

*V této Výroční zprávě jste se mohli seznámit s chodem Domova v roce 2014, s rozsahem péče, s výsledky hospodaření a s celou řadou dalších informací. V oblasti poskytování služeb se stále snažíme zkvalitňovat poskytovanou péči.*

*Na závěr bych ještě jednou ráda poděkovala všem zaměstnancům domova, kteří svou svědomitou, odbornou a především nelehkou prací dokázali zachovat vysokou kvalitu a úroveň poskytovaných služeb, za dobře odvedenou práci a obětavost, někdy i nad rámec svých pracovních povinností, zejména z hlediska zajišťování volnočasových aktivit pro naše klienty, a též i zajištění plynulého provozu. Dále děkuji rodinným příslušníkům, dodavatelům, sponzorům a příznivcům našeho Domova za veškerou podporu, kterou nám v uplynulém roce poskytli a spolupracovali s námi na dalším zkvalitňování sociálních služeb. Velmi si vážíme uznání od klientů, rodinných příslušníků, kteří svým poděkováním dokázali ocenit naši práci*

*Mgr. Milada Chylíková  
ředitelka*



